



官田鋼鐵股份有限公司
Quintain Steel Co., LTD

2023 年永續報告書 Sustainability Report



目錄

目錄	i
經營者的話	1
1. 報導框架	2
1.1 基本資訊	2
1.2 揭露範疇	2
1.3 內容架構	3
1.4 數據來源及管理	3
1.5 外部查證	3
2. 永續政策與重大主題	4
2.1 政策承諾	4
2.2 利害關係人議合	5
2.3 重大主題鑑別與執行流程	7
2.4 補救負面衝擊之程序	9
2.5 利害關係人申訴情形	9
3. 公司治理	10
3.1 治理結構	10
3.2 董事會組成與運作	11
3.3 薪酬政策	14
3.4 經營概況	15
4. 環境議題	21
4.1 TCFD 氣候相關資訊執行情形	21
4.2 溫室氣體盤查及確信情形	23
4.3 環境保護管理	23
5. 社會議題	25
5.1 勞雇關係	25
5.2 供應鏈管理	30
5.3 社區風險或機會	31
附錄一、全球永續性報告揭露項目 GRI Standards 對照表	32
附錄二、永續會計準則委員會(SASB) - 鋼鐵業指標	38
附錄三、2023 溫室氣體聲明之會計師有限確信報告	39

經營者的話

回顧 2023 年，全球經濟受到多方面的影響。首先，全球多數國家仍在應對持續的供應鏈問題，這些問題源自於前幾年的疫情封鎖措施。其次，地緣政治緊張局勢，特別是在重要地區的政治不穩定，進一步加劇了國際貿易的不確定性。此外，多數國家面臨通貨膨脹壓力，許多中央銀行採取了升息政策來抑制通膨，這也對投資和消費活動產生了壓制作用。

對於鋼鐵行業而言，2023 年是充滿挑戰的一年。原料價格的波動性對生產成本造成了壓力，但同時也帶來了市場的機遇。全球基建投資的增加，特別是在可再生能源和基礎設施項目上的投入，為鋼鐵產業帶來了增長動力。我們公司緊密關注這些變化，並積極調整策略以應對市場需求。

展望未來，我們將持續調整策略以應對全球經濟和產業的動態變化，尋求成本效益更高的生產方法並拓展新市場。這些措施將加強我們的市場競爭力和增長潛力。此外，我們也將持續優化核心業務並探索新的增長機會，期待在未來攜手共創更大的成就。在競爭力與社會責任共同驅使下，本公司除將在營運面採取適當對策，提升公司競爭力，並善加利用有限的社會與天然資源，在製程安全與節能減排不斷謀求改善，同時做好環境保護、關懷社會等，期能扮演社會成長的輔助與正面力量，為台灣永續發展貢獻一份心力。

董事長 汪振澤



1.報導框架

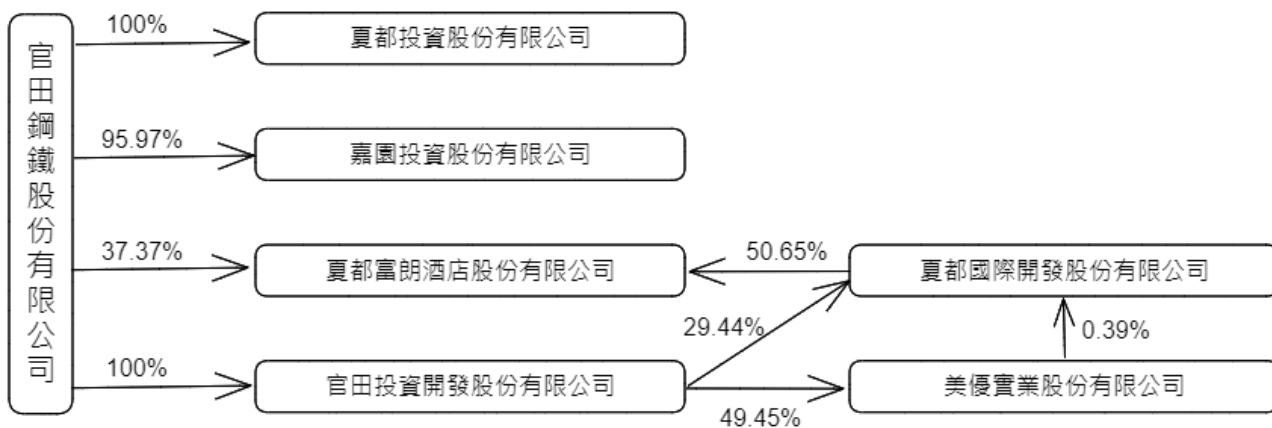
本報告書為官田鋼鐵股份有限公司(以下簡稱官田鋼鐵、本公司)發行之第 10 本永續報告書(2020 年以前為「企業社會責任報告書」),以誠懇踏實、透明公開、永續共好的原則,揭露本公司 2023 年環境、社會及公司治理的管理與現況,將公司與同仁們共同努力成果向社會大眾及利害關係人報告。報告書由公司治理主管進行整體規劃,管理部負責溝通整合、資料彙整及永續報告書編輯修訂。本報告書編輯初稿後,經各權責部門主管覆核,最終提董事會報告,報告內容包含重大主題、績效、主管機關要求事項等,經董事長核定後發行。

1.1 基本資訊

組織股權性質	公開發行上市公司(股票代號:2017)
產業別	鋼鐵工業
設立時間	1973 年 07 月 28 日
實收資本額	4,468,746,910 元
董事長	汪振澤
總經理	謝政成
員工人數	290 人(截至 2023 年 12 月 31 日)
主要經營業務	盤元線材、球化線材、鍍鋅鐵線及螺絲之生產及買賣
企業總部	台南市南區新建路 47 號 4 樓

1.2 揭露範疇

本報告書每年定期發行一次,涵蓋 2023 年 01 月 01 日至 2023 年 12 月 31 日本公司在臺灣主要營運據點及其活動(以台南總管理處、官田廠、麻豆廠為主,不包含子公司及關係企業),部分內容涵蓋 2023 年以前及以後的事例,今後方針、目標和計畫等亦有部分刊載。關於合併財務報告之子公司,請詳下圖;關於本報告之聯絡人,請詳報告書封底。



圖表 1、關係企業組織圖 (資料截至 2023 年 12 月 31 日)

1.3 內容架構

本報告書的內容架構依循全球永續性標準理事會提出的 GRI Standards 2021 年準則、臺灣證券交易所《上市公司編製與申報永續報告書作業辦法》，並參考國際永續準則委員會 (International Sustainability Standards Board, ISSB) 發布 SASB 準則之鋼鐵製造業永續指標所列之指導方針及架構撰寫，並依據報導原則揭露重大主題之相關策略、目標和具體作為。歷史資訊若有重編之情事，將於各章節內文中說明。GRI 內容索引表詳如附錄一。

1.4 數據來源及管理

本報告書揭露之統計數據來源係本公司自行統計與調查的結果，並採用國際通用指標呈現，若有推估情形則於各相關章節註明。財務資訊依國際財務報導準則 (International Financial Reporting Standards, IFRS)，經過勤業眾信聯合會計師事務所查核簽證，財務報表數字以新臺幣計算；溫室氣體排放資訊依循世界企業永續協會 (WBCSD) 和世界資源研究院 (WRI) 共同發布之《溫室氣體盤查議定書 (GHG Protocol)》進行盤查，數據定期接受內部稽核，並經勤業眾信聯合會計師事務所進行外部驗證及出具有限確信報告。

1.5 外部查證

本報告書依循 GRI 準則進行揭露，尚未經由第三方驗證單位進行確信或保證。日後是否取得第三方驗證單位之確信或保證意見，將配合我國法規進程實施。

2. 永續政策與重大主題

2.1 政策承諾

環境議題

本公司成立經環保局核準備案之專責單位，專門負責環境保護工作，並將運轉狀況納入系統監控，以確保有效控管和緊急應變。長期以來積極提升能源使用效率，致力於資源效能最大化，推動減廢活動，並尋求廢料回收與再利用。通過技術提升製程設計和設備改進，減少原物料及能源消耗，從源頭減少污染排放，從而降低營運成本，減少資源消耗與環境衝擊。

社會議題

制度化的職業安全衛生管理是本公司一貫倡導的理念，通過上下協作的具體措施來塑造積極的安全文化。若員工處於危險環境中（如暴露於有害化學品、重複性工作或高處墜落風險），將對其身心造成損害。消除這些危險後，員工的工作投入和興趣將提升，滿足感和快樂度也會增加，身心狀況改善並大幅提高工作效率。同時，職業傷害和職業疾病所導致的財物損失、設備損壞或產品損失會增加成本。為貫徹環境改善及永續發展，本公司制定工安政策為：

- (1) 遵守法規：確實遵守勞工安全衛生相關法令，營造安全、衛生工作環境。
- (2) 教育訓練：對員工實施安全衛生教育，藉由全員共識，提昇自主管理能力。
- (3) 全員參與：提高員工對安全衛生之認知，鼓勵全員參與並落實安全衛生工作。
- (4) 持續改善：進行稽查及成效查核，並執行持續改善之工作。

人權議題

本公司遵循《聯合國世界人權宣言》、《聯合國全球盟約》以及國際勞工組織《工作基本原則與權利宣言》等國際人權公約所揭之原則與精神，公平且尊重員工及協力廠商相關人員，杜絕任何侵犯及違反人權之行為，其具體作為落實於各管理制度中，並透過教育訓練加強員工對人權保障之認識，相關政策包含：

- (1) 遵守當地相關法規與國際標準：遵守當地相關法規，支持並尊重國際相關勞動人權規範。
- (2) 勞動權益：本公司與每位員工簽訂之勞動契約，皆符合當地相關法規。
- (3) 無強迫勞動：與員工聘僱關係成立時皆依法簽訂勞動契約，聘僱關係乃基於雙方合意。
- (4) 童工：本公司依法不得任用未滿 16 歲之童工。
- (5) 工作時間：每位員工之工作時間及休假制度，皆符合當地法令之規範。
- (6) 人道待遇：不得殘暴對待員工，包括各形式性騷擾、體罰、精神或身體之壓迫。
- (7) 反歧視：禁止工作場所任何有形或無形之歧視行為。明訂不以種族、性別、年齡、婚姻狀況、政治立場或宗教信仰做為員工任用、考核及升遷之標準。

2.2 利害關係人議合

本公司根據國際標準 AA1000 SES (AA1000 Stakeholder Engagement Standard) 利害關係人議合標準，定義出七類主要利害關係人包括股東、員工、供應商及承攬商、客戶、主管機關、外部查核機構、社區及社會（包含研究機構、非營利組織與其他相關利害關係人）。

類別	議合目的	溝通議題	溝通方式/頻率	2023 年執行情形
股東	保障投資回報，確保公司治理透明，及時提供公司運營和財務狀況的資訊，維護股東權益，促進股東參與決策。	<ul style="list-style-type: none"> ◆ 經濟績效 ◆ 誠信經營 ◆ 公司治理 ◆ 永續發展 ◆ 風險管理 	<ul style="list-style-type: none"> ◆ 股東會/每年 ◆ 財務報告/每季 ◆ 公司官網/即時 ◆ 法人說明會/每季 ◆ 重大訊息/不定期 	<ul style="list-style-type: none"> ◆ 5 月發行年報並召開股東會 ◆ 6 月發行永續報告書 ◆ 每季召開法說會（共四次） ◆ 定期公告財務報告及每月自結營收獲利狀況 ◆ 依主管機關規定公告重大訊息
員工	提供安全健康的工作環境，保障員工權益，促進員工發展和滿足，增強員工的歸屬感和參與度，激勵士氣和工作效率。	<ul style="list-style-type: none"> ◆ 職業安全衛生 ◆ 勞資關係 ◆ 教育訓練 ◆ 薪酬福利 ◆ 永續發展 	<ul style="list-style-type: none"> ◆ 勞資會議/每季 ◆ 職安委員會/每季 ◆ 提案制度/不定期 ◆ 意見箱/不定期 ◆ 員工申訴專線/不定期 	<ul style="list-style-type: none"> ◆ 2023 年未有員工申訴情事 ◆ 執行年度員工健康檢查 1 次 ◆ 勞資會議 4 次、福委會 4 次 ◆ 合計辦理 114 課程，總開課時數 706 小時，受訓人數共 337 人次，全年教育訓練費用金額計 316 仟元
供應商/承攬商	建立公平、公正、互利的合作關係，確保供應鏈穩定和可持續發展，提升供應商及承攬商的質量和交付能力，促進技術和管理水平的共同提升。	<ul style="list-style-type: none"> ◆ 採購實務 ◆ 永續發展 ◆ 供應鏈管理 ◆ 法規遵循 	<ul style="list-style-type: none"> ◆ 供應商評鑑/每年 	<ul style="list-style-type: none"> ◆ 官田廠執行供應商評鑑 1 次

類別	議合目的	溝通議題	溝通方式/頻率	2023 年執行情形
客戶	提供高質量的產品和服務，滿足客戶需求，提升客戶滿意度和忠誠度，維護品牌聲譽，促進長期合作。	<ul style="list-style-type: none"> ◆ 產品品質 ◆ 客戶滿意度 ◆ 法規遵循 ◆ 客戶隱私 	<ul style="list-style-type: none"> ◆ 業務窗口/不定期 ◆ 公司官網/即時 	<ul style="list-style-type: none"> ◆ 業務單位視業務執行需要，定期或不定時拜訪客戶，以利業務順利執行及了解客戶狀況
主管機關	確保遵守法律法規和政策要求，維護合規經營，主動溝通和報告公司運營情況，促進政策的理解和實施。	<ul style="list-style-type: none"> ◆ 誠信經營 ◆ 法規遵循 ◆ 環境保護 ◆ 公共安全 	<ul style="list-style-type: none"> ◆ 公文往來/不定期 ◆ 法規說明會/不定期 	<ul style="list-style-type: none"> ◆ 落實法規監督與防範 ◆ 不定期參與政府舉辦會議、政策與議題合作、相關專案及倡導
外部稽核機構	確保內部控制(包含財務及營運)的真實性和完整性，增強公司透明度和信任度，促進公司治理和風險管理的提升，確保合規經營。	<ul style="list-style-type: none"> ◆ 誠信經營 ◆ 公司治理 ◆ 法規遵循 	<ul style="list-style-type: none"> ◆ 直接溝通/即時 ◆ 財務報告/每季 	<ul style="list-style-type: none"> ◆ 依法按季公告經會計師核閱 / 查核之財務報告 ◆ 執行溫室氣體盤查並經外部確信
社區及社會	促進公司與社區的和諧共存，履行企業社會責任，支持社區發展和環境保護，促進社會公益事業，建立良好的社會形象和聲譽。	<ul style="list-style-type: none"> ◆ 社區參與 ◆ 社區衝擊 ◆ 社區發展 ◆ 社會公益 	<ul style="list-style-type: none"> ◆ 拜訪公司附近區里長及地方人士/不定期 ◆ 贊助社區公益活動/不定期 	<ul style="list-style-type: none"> ◆ 台南市麻豆區麻口社區照顧關懷據點長輩同樂活動 ◆ 贊助埤頭里長者餐盒 60 份及中秋節加菜金 2 萬元 ◆ 官田鋼志工團隊關懷埤頭里長者辦理團康活動及提供餐點 ◆ 贊助麻豆區三王廟 20 萬元建置廚房經費，供廟方及社區照顧關懷據點

2.3 重大主題鑑別與執行流程

鑑別 永續主題

本公司參考 GRI 永續報告準則、鋼鐵製造業屬性，並參酌利害關係人之溝通議題，依據公司治理、經濟、環境與人權四大面向，歸納出 **32** 項永續議題。

由公司治理暨永續委員會進行內部討論及調查，評估各項議題在經濟、環境及社會所產生之正面影響與實際及潛在負面衝擊其嚴重性及可能性，作為重大議題分析之依據。

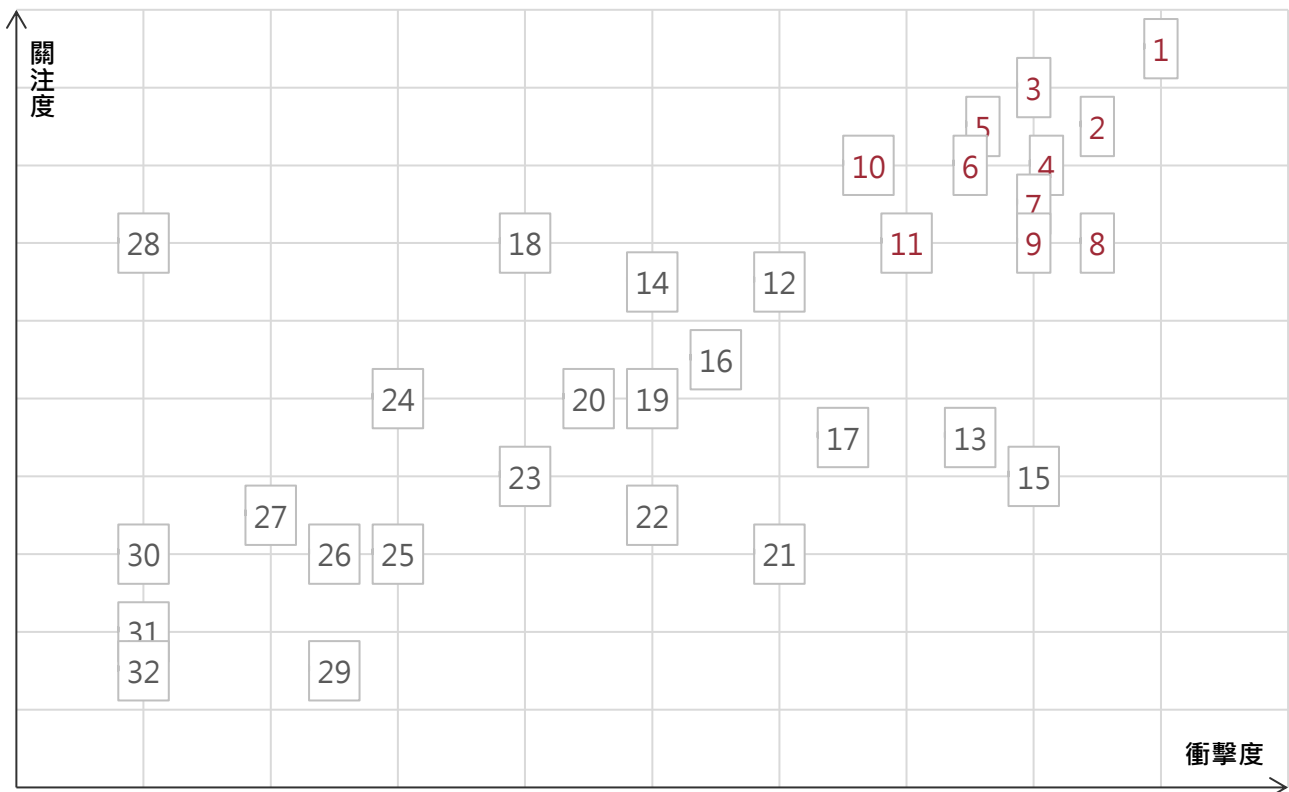
鑑別 衝擊程度

排序 衝擊程度

整體評分將對各永續主題於公司治理、經濟、環境與社會（人與人權）之負面衝擊（實際 / 潛在）、正面影響（實際 / 潛在）得分相加後排序，總分大於 **49** 分者列為衝擊 / 影響顯著主題。

決定 **11** 項重大永續主題作為本永續報告書優先報導項目。

決定重大主題



圖表 2、重大主題矩陣圖

2.3.1 重大主題項目說明

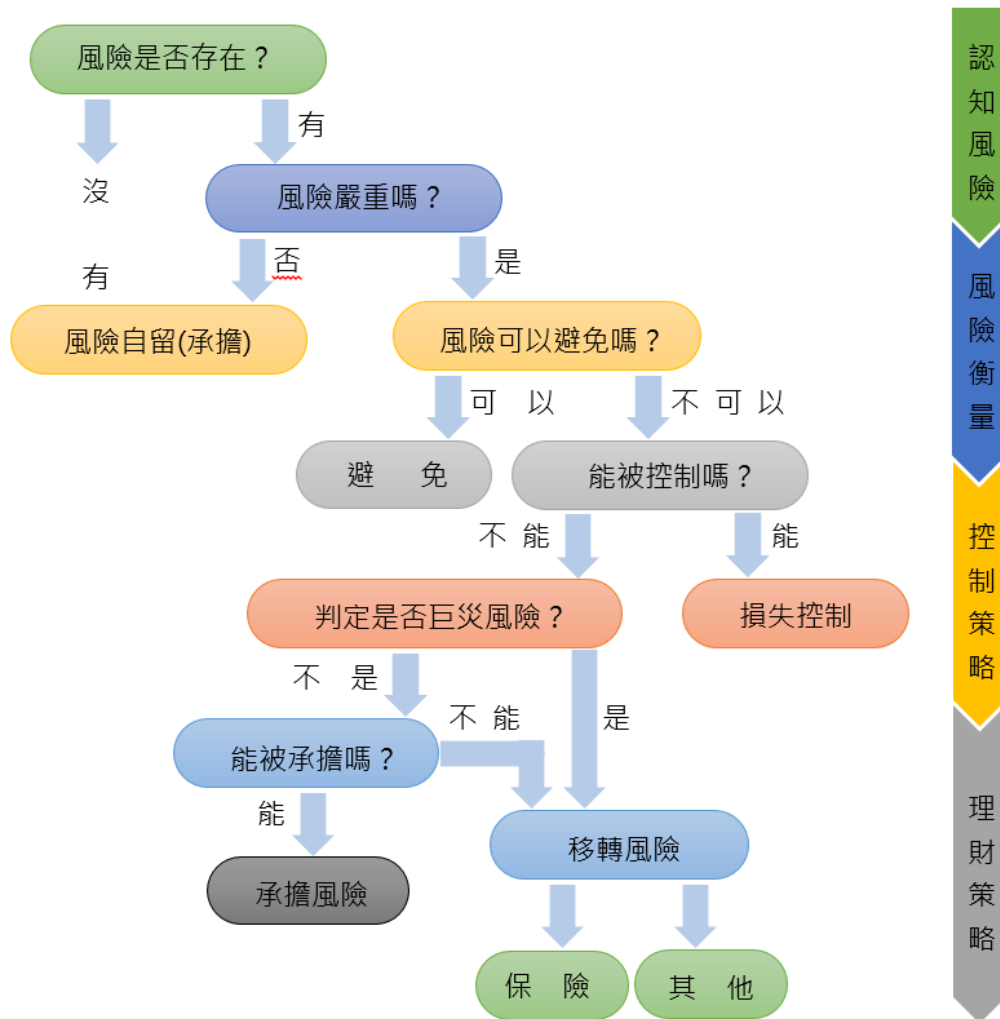
重大主題	一般主題	
1、排放	12、供應商環境評估	23、強迫或強制勞動
2、勞雇關係	13、市場地位	24、反貪腐
3、廢棄物	14、勞/資關係	25、客戶隱私
4、能源	15、稅務	26、顧客健康與安全
5、水與放流水	16、不歧視	27、行銷與標示
6、職業安全衛生	17、當地社區	28、童工
7、廢汙水和廢棄物	18、間接經濟衝擊	29、原住民權利
8、員工多元化與平等機會	19、經濟績效	30、生物多樣性
9、採購實務	20、結社自由與團體協商	31、公共政策
10、供應商社會評估	21、物料	32、保全實務
11、訓練與教育	22、反競爭行為	

2.3.2 主題回應

重大主題	GRI 準則	列為重大主題之原因	回應
排放	GRI 305	減緩全球暖化對地球的影響，響應 溫室氣體排放之減量	4.2 溫室氣體盤查及 確信情形
勞雇關係	GRI 401	和諧勞資關係是公司永續經營基礎	5.1 勞雇關係
員工多元化與平等機會	GRI 405		
訓練與教育	GRI 404	員工培訓與養成是公司之無形資產	5.1 勞雇關係
廢棄物	GRI 306	避免廢棄物之再汙染為環境保護之 重點項目	4.3 環境保護管理
能源	GRI 302	能源消耗管制及降低自然資源之依 賴度是重要議題	4.3 環境保護管理
水與放流水	GRI 303 GRI 306	水資源之運用與排放處理是節省資 源之重要環節	4.3 環境保護管理
職業安全衛生	GRI 403	職業安全衛生工作為公司營運必須	5.1 勞雇關係
採購實務	GRI 204	供應鏈因素直接影響本公司環境與	5.2 供應鏈管理
供應商社會評估	GRI 414	社會衝擊	

2.4 補救負面衝擊之程序

本公司「風險管理政策與程序」於 109 年 11 月 11 日經本公司第十七屆第十次董事會通過實施，風險評估邊界涵蓋本公司之子公司。本公司依據重大性原則，進行與公司營運相關之環境、社會及公司治理議題之風險評估，並訂定相關風險管理政策。風險管理策略經選擇採行以後，風險管理人員必須切實執行決策，並須加以評估檢討，以了解原有決策是否可行，以及是否須對未來不同狀況加以評估修正改善。以下說明風險管理實施步驟及管理程序之流程。



圖表 3、風險管理程序

2.5 利害關係人申訴情形

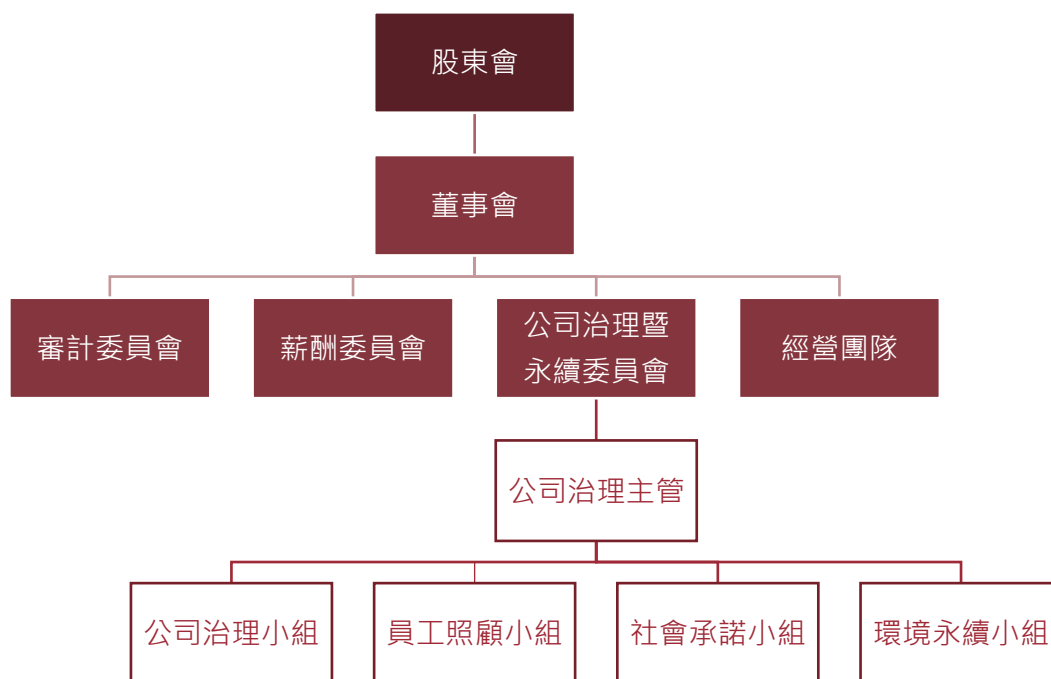
本公司訂有《公司治理實務守則》、《誠信經營守則》及《誠信經營作業程序及行為指南》，明確設置具體檢舉制度，積極防範不誠信行為，鼓勵內部及外部人員檢舉不誠信行為或不當行為。指派管理部為檢舉受理專責單位，受理同仁涉有不誠信行為之檢舉。公司治理主管於 2023 年 11 月 10 日董事會報告誠信經營年度執行情形，2023 年無發生外部檢舉、申訴或員工直接檢舉案件。

3. 公司治理

3.1 治理結構

本公司最高治理單位為董事會，其下依法設置功能性委員會，分別為審計委員會及薪資報酬委員會，且為強化董事會職能，設置公司治理主管。此外，為遵循 ESG 政策的發展與規劃，設置「公司治理暨永續委員會」¹，底下設有公司治理、員工照顧、社會承諾、環境永續四個小組。

董事會定期檢視並督導本公司策略與目標進展，於必要時敦促公司調整方向以符合利害關係人期望，與國際接軌。公司治理主管於每年年底向董事會報告永續執行成果及未來一年工作計劃。最近一次於 2023 年 11 月 10 日向董事會報告，內容包括：管理方針、策略與目標制定及檢討措施。



註：經營團隊之組織結構請詳本公司股東會年報「3.1 組織系統」。

圖表 4、治理結構

¹ 公司治理暨永續委員會及下轄小組為臨時編組，尚未經董事會正式委任，本公司將配合法規進程及國際永續發展趨勢彈性調整。

3.2 董事會組成與運作

3.2.1 成員組成

依據本公司「上市上櫃公司治理實務守則」第十五條，董事成員應考量應具備執行所需知識、技能及素養並考慮多元化職能。主要考量以下二大構面：

- ◆ 基本條件與價值：性別、年齡、國際文化
- ◆ 專業知識與技能：營運判斷力、會計及財務分析能力、經營管理能力、產業知識及危機處理能力

姓名	性別	年齡	基本條件與價值		專業知識與技能				
			兼任公司 員工	國際文化 經驗	營運判 斷力	會計及財 務分析	經營 管理	產業 知識	危機 處理
汪振澤	男	71-80			✓	✓	✓	✓	✓
陳重憲	男	41-50	✓	✓	✓	✓	✓	✓	✓
陳介仁	男	51-60			✓		✓	✓	✓
謝政成	男	51-60	✓		✓	✓	✓	✓	✓
胡碧珊	女	41-50	✓		✓	✓	✓	✓	✓
劉福財	男	71-80			✓	✓	✓		✓
陳建興	男	61-70			✓	✓	✓		✓
陳其泰	男	71-80			✓		✓	✓	✓
顏慶利	男	61-70			✓		✓	✓	✓
魏福全 ²	男	71-80			✓	✓	✓		✓
王泓權	男	51-60			✓		✓		✓
簡涵茹	女	31-40			✓	✓	✓		✓

² 魏福全先生於 2024 年 01 月 19 日辭任。

3.2.2 提名及遴選程序

依據本公司章程及《公司治理實務守則》之規定，董事採候選人提名制選任之，本公司於董事會成員之提名與遴選時，已取得每位董事提供的書面聲明、工作經歷、目前在職證明及親屬關係表，以核實確認董事本身、配偶及其三親等以內親屬相對於公司的獨立性。本公司並核實三位獨立董事於選任前二年及任職期間，皆符合金融監督管理委員會頒訂之《公開發行公司獨立董事設置及應遵循事項辦法》及證券交易法第十四條之二所訂資格要件，且獨立董事皆已依證券交易法第十四條之三賦予充分參與決策及表示意見之權力，據以獨立執行相關職權。

3.2.3 利益衝突及重大事件溝通

本公司董事會至少每季召集一次會議，2023 年度共計召開 8 次董事會議，全體董事之平均出席率為 87.5%，股東會董事出席率為 66.7%。本公司《董事會議事規則》明定董事對於會議事項，與其自身或其代表之法人有利害關係者，應於當次董事會說明其利害關係之重要內容，如有害於公司利益之虞時，不得加入討論及表決，且討論及表決時應予迴避，並不得代理其他董事行使其表決權。本公司董事均高度自律，若議案涉及自身利害關係，秉持利益迴避原則予以迴避。有關董事會運作情形之詳細資訊請參考股東會年報第 3.4.1 節。

3.2.4 群體智識

本公司為提升董事會決策品質，強化董事會職能，持續為董事成員安排多元進修課程。2023 年由公司治理主管統籌辦理董事會成員 6 學分之「到府授課」進修課程，協助董事就任及持續進修，目前全體董事皆符合「上市上櫃公司董事、監察人進修推行要點」第四條所規定之進修時數，續任者任期中每年至少進修六小時。

成員	日期	主辦單位	課程名稱	時數
全體董事及 獨立董事	2023/10/25	中華民國證 券商業同業 公會	國際破關稅最新發展趨勢與證券金融業之 永續經營策略	3
			公平待客與洗錢防制	3
顏慶利董事	2023/08/11	中華公司治 理協會	資訊安全治理的趨勢與挑戰	3

3.2.5 績效評估

本公司已制定《董事會績效評估辦法》並經董事會通過，每年至少一次執行整體董事會、個別董事成員及功能性委員會之績效評估，以提升董事會整體績效。2023 年董事會績效評估結果均為適任，並提報 2024 年 03 月 12 日第 18 屆第 13 次董事會，做為日後遴選或提名董事時之參考依據。

評估方式	評估範圍	評估內容	平均分數
內部自評	整體董事會	對公司營運之參與程度	4.7
		董事會決策品質	4.9
		董事會組成與結構	5.0
		董事的選任及持續進修	4.9
		內部控制	5.0
	個別董事成員	公司目標與任務之掌握	5.0
		董事職責認知	5.0
		對公司營運之參與程度	4.8
		內部關係經營與溝通	5.0
		董事之專業及持續進修	5.0
成員自評	審計委員會	內部控制	5.0
		對公司營運之參與程度	4.9
		功能性委員會職責認知	5.0
		功能性委員會決策品質	5.0
		功能性委員會組成及成員選任	5.0
	薪酬委員會	內部控制	5.0
		對公司營運之參與程度	4.9
		功能性委員會職責認知	5.0
		功能性委員會決策品質	5.0
		功能性委員會組成及成員選任	5.0
		內部控制	5.0

3.3 薪酬政策

3.3.1 給付酬金之標準與組合

依本公司章程第 23 條規定，董事之報酬，依其各自對本公司營運參與程度及貢獻價值，並參酌國內外業界水準，由本公司薪資報酬委員會建議及提報董事會議定之。另當年度公司如有獲利，依本公司章程第 27 條規定，由董事會決議，以董事三分之二以上之出席及出席董事過半數同意，提撥不高於 1% 為董事酬勞。

本公司經理人酬金係依公司制度之薪給標準給付，此薪資報酬政策及制度由薪酬委員會審議後，經董事會決議辦理；另當年度公司如有獲利，依本公司章程第 27 條規定提撥不低於 1% 為員工酬勞。本公司依「績效管理辦法」執行之績效評核結果，作為經理人獎金核發之參考依據，經理人績效評估項目分為：一、財務性指標：依本公司管理損益報表，各部門對公司利潤貢獻度分配，並參酌經理人之目標達成率；二、非財務性指標：公司營運管理能力、永續經營之參與等兩大部分，計算經營績效之酬金並隨時視實際經營狀況及相關法令適時檢討。

3.3.2 薪酬決定流程

本公司董事及經理人相關績效考核及薪酬合理性，均經薪資報酬委員會及董事會每年定期評估及審核，除參考個人績效達成率及對公司的貢獻度，並參酌公司整體營運績效、產業未來風險及發展趨勢，以及隨時視實際經營狀況及相關法令適時檢討酬金制度，另亦綜合考量目前公司治理之趨勢後，給予合理報酬，以謀公司永續經營與風險控管之平衡。

酬金政策相關給付標準及制度之檢討，係以公司整體營運狀況為主要考量，並視績效達成率及貢獻度核定給付標準，以提升董事會及經理部門之整體組織團隊效能。另參考業界薪酬標準，確保本公司管理階層之薪酬於業界具有競爭力，以留任優秀之管理人才。

3.3.3 年度總薪酬比率

項目	2022 年	2023 年
薪資最高個人與其他員工中位數之收入比率	4.14	4.22
薪資最高個人與其他員工中位數之調薪比率	-	-0.66%

3.4 經營概況

3.4.1 發展歷程

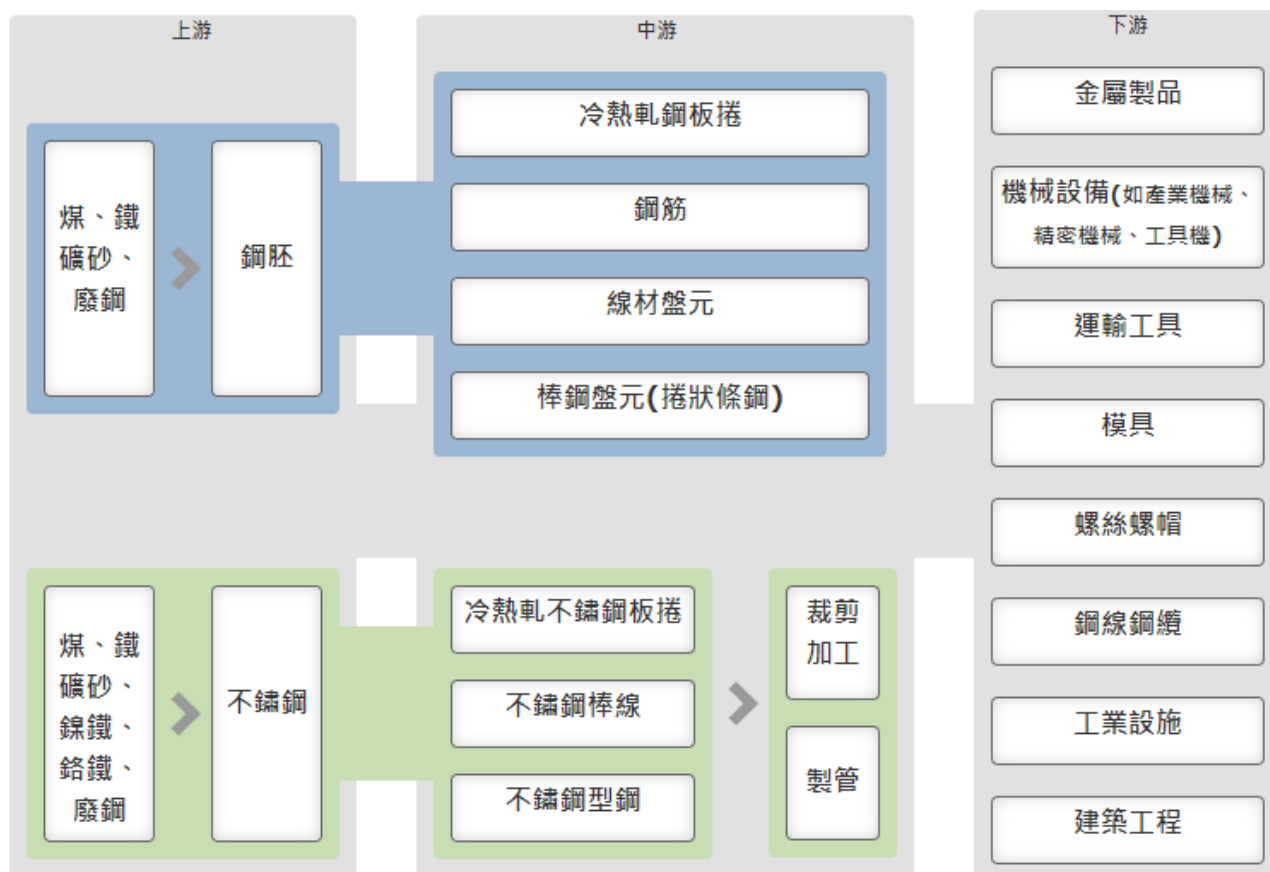
本公司屬鋼鐵工業，創立於 1973 年 7 月 28 日，總部位於台南市。自成立以來，致力於生產和銷售各類鋼鐵產品，包括鍍鋅鐵線、球化線材及螺桿螺絲。以卓越的產品質量和技術創新，在市場上佔據重要地位。公司始終關注環境保護和可持續發展，通過技術改進和工藝創新，致力於減少生產過程中的環境影響。本公司產品廣泛應用於建築、製造、交通等多個行業，並在業界享有良好聲譽。

年度	重要紀事
1973	◆ 本公司前身和信鐵線廠因產量不敷所需乃擴大組織為嘉益工業股份有限公司，資本額參佰貳拾萬元，於現在永康交流道旁永康廠現址設廠。
1974	◆ 開始製造鐵線正式投入生產行列，同年增資為玖佰陸拾萬元。
1977	◆ 增設鍍鋅設備乙套，從事鍍鋅鐵線之製造銷售，產品廣為建築、農業及加工業所採用。
1983	◆ 增資為貳仟壹佰捌拾壹萬元，增設另一鍍鋅生產線，以供應國內急速增加之需求量。為擴展業務之需要增建辦公室乙棟，為了改善品質節省能源提高生產量及改善空氣污染乃淘汰原有重油燃燒式退火爐，增購電氣式附自動控制退火爐。
1989	◆ 增資為壹億柒仟萬元。淘汰原有伸線設備，增購全新高性能雙層式連續伸線機及免停式收線機以提高產量改善品質節省人工，增建酸洗設備並設廢水處理設備以配合政府防治污染政策。 ◆ 為提升品質，提高附加價值促使產業升級乃購買舜統工業股份有限公司之廠房及機器設備，生產高附加價值之球化線材以供應生產高級螺絲廠商之需。
1990	◆ 增資為貳億伍仟萬元，購買土地以紓解擁擠之廠區，淘汰原有之鍍鋅設備，增購全新設備以提高產能暨自動化程度，強化產業競爭力。增添廢氣設備改善工作環境，購買電腦及軟體朝全面電腦化邁進以提升公司競爭力使公司更具彈性及應變力以因應市場變化。
1991	◆ 擴建麻豆廠取代廠區面積不足之安定廠，並出售安定廠土地及廠房，增購球化爐設備以增加球化線材之產能。購置瑞士熱鍛機械一套承製高級螺帽、軸承內外環、汽車零配件等高附加價值產品。同年十一月盈餘轉增資 3,300 萬元購置生產設備暨有關電氣設備。
1992	◆ 低碳鍍鋅鋼線（俗稱鍍鋅鐵絲）通過 CNS 國家標準。六月獲准盈餘轉增資及資本公積轉增資肆仟貳佰萬元，增資後資本總額為新台幣參億伍仟萬元。八月獲財政部證券管理委員會核准上市事宜，十一月二日本公司股票正式掛牌上市買賣。

年度	重要紀事
1993	◆ 增資為柒億元，購置台南縣官田鄉土地以作為籌備軋鋼廠之設立用地。
1995	◆ 球化線材產品通過 ISO-9002 品質認證，積極進行盤元軋鋼廠建廠諸項相關作業。
1996	◆ 興建軋鋼廠所購置之土地業已辦理土地地目變更完畢，成為工業用地。
1997	◆ 麻豆廠通過 ISO-14001 環境管理系統認證，且盤元軋鋼廠已進入試車階段，總公司亦由永康遷移至官田。
1998	◆ 官田廠正式進入運轉。
1999	◆ 官田廠通過 ISO-9002 品質認證及官田廠、麻豆廠 CNLA 實驗室認證。
2001	◆ 永康廠通過 ISO-9002 品質認證及麻豆廠通過 QS-9000 品質認證。
2003	◆ 永康廠通過日本工業規格 (JIS) 認定。
2005	◆ 增設官田廠成品倉庫。
2006	◆ 成立焦炭部，負責焦炭進口及銷售。 ◆ 鋼筋盤元通過經濟部標準檢驗局型式驗證及商品檢驗登錄，正式量產銷售。 ◆ 官田廠通過 TAF-ISO 9001/CNS12681 鋼筋品質認證。 ◆ 麻豆廠通過 TAF 實驗室認證，11 月通過 ISO9001 品質認證。 ◆ 經濟部核准公司更名為「官田鋼鐵股份有限公司」。 ◆ 永康廠通過新 JIS 制度改版認證及 TAF 實驗室認證。
2007	◆ 撤銷焦炭部。
2008	◆ 官田廠增設成品二倉。
2009	◆ 永康廠增設建築用螺絲 (牙條) 生產設備及產品。 ◆ 通過減資，實收資本額成為新台幣 3,380,955,270 元。
2011	◆ 官田廠通過日本工業規格 (JIS G3112) 鋼筋 JIS MARK 認證。
2012	◆ 子公司夏都國際開發公司 (夏都公司) 正式掛牌上市，並榮獲中華民國觀光旅館最高評等「五星級觀光飯店」之榮譽。
2013	◆ 官田廠取得職業安全衛生管理系統 (OHSAS 18001) 認證。

年度	重要紀事
2014	◆ 執行庫藏股註銷 32,180,000 元，註銷後資本總額為 3,848,775,270 元。
2019	◆ 官田廠區新建螺絲廠，正式投產及銷售。 ◆ 永康廠、麻豆廠及軋鋼廠通過 ISO/IEC17025 實驗室轉版。 ◆ 子公司墾丁夏都沙灘酒店於民國 108 年 06 月榮獲中華民國觀光旅館最高評等「五星級觀光飯店」之榮譽。
2020	◆ 為活化資產及策略聯盟，自民國 109 年 11 月 1 日起將官田廠區軋鋼廠出租予易昇鋼鐵股份有限公司。
2021	◆ 永康廠遷移至麻豆廠，鍍鋅鐵線正式於麻豆廠投產。

3.4.2 產業價值鏈



圖表 5、鋼鐵產業鏈 (圖片來源：產業價值鏈資訊平台)

本公司在鋼鐵產業的價值鏈中主要位於中、下游環節。在中游階段，專注於生產高品質的線材盤元，這些線材盤元是鋼鐵製品的重要中間材料，廣泛應用於各種下游製造業中，為其他企業的產品生產提供了基礎材料支持；下游階段，則集中在螺絲螺帽、鋼線鋼纜之製造。螺

絲螺帽被廣泛應用於建築、機械和家居裝配等領域，確保各類結構的穩固和安全；鍍鋅鐵線則主要應用於建築、農業和製造業等領域，提供耐腐蝕和高強度的特性。

3.4.3 業務概況

本公司主要從事鋼鐵產品的製造及加工業務，公司採用內部製造和外包加工相結合的模式，以確保產品質量和供應鏈的穩定，內部製造年產能可達 145,000 公噸。客戶及最終使用者可於公司網站隨時取得產品對環境與社會造成衝擊之充分資訊。歷年銷售額詳見財務報表。

年度	2023 年			2022 年		
	產能	產量	產值	產能	產量	產值
鍍鋅鐵線及加工	40,000	10,083	366,140	40,000	8,583	288,724
球化線材及加工	90,000	40,033	566,645	90,000	57,808	620,500
螺絲及加工	15,000	24,585	912,976	15,000	28,386	998,177
合計	145,000	74,701	1,845,761	145,000	94,777	1,907,401

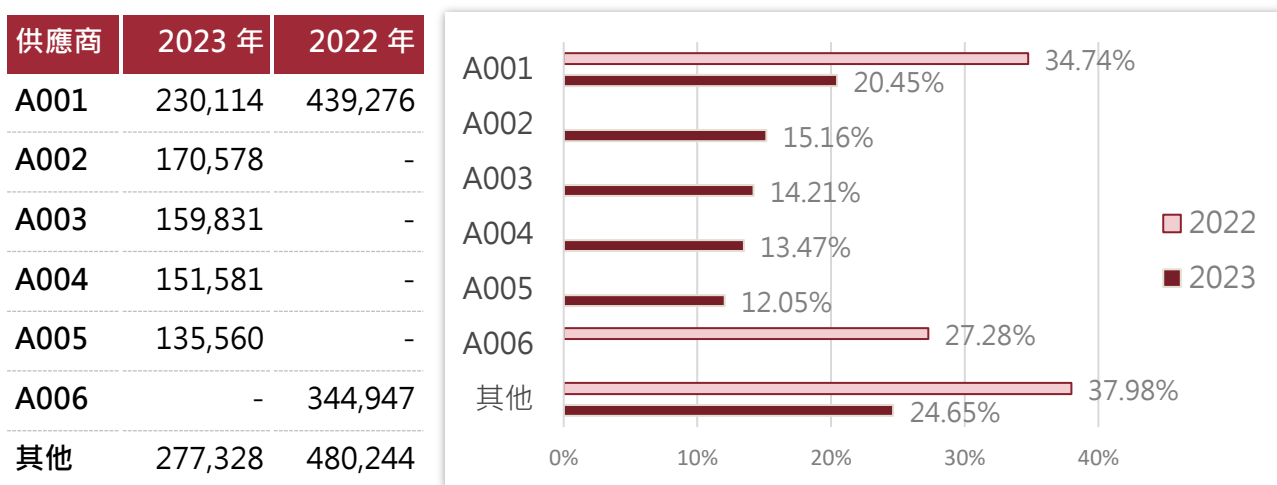
圖表 6、最近二年度合併生產量值表（單位：公噸；新台幣仟元）

產品	銷售額								
螺絲	857,715								
盤元	804,495								
鍍鋅鐵線	263,969								
其他	141,939								
代工收入	104,659	螺絲	37.75%	鍍鋅鐵線	11.62%	其他	6.25%	鋼鐵線材	4.37%
鋼鐵線材	99,339					盤元	35.41%	代工收入	4.61%

圖表 7、2023 年產品銷售額及比重（單位：新台幣仟元）

3.4.4 供應鏈關係

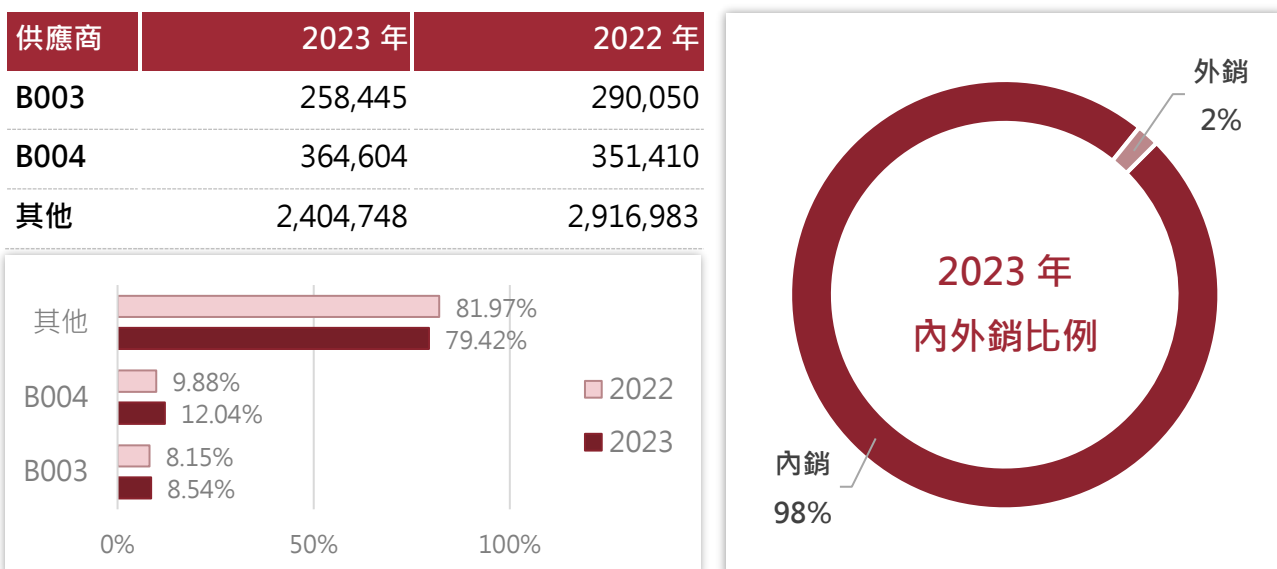
本公司之主要原料為鋼胚，國外部分主要係向俄羅斯、大陸、印尼及越南等採購，在國內則向威致、慶欣欣等購置高品質之鋼胚。為確保生產原料供應無虞，訂定適當之鋼胚安全庫存量標準，以確保盤元生產所需。鋼胚原料以外之其他採購，本公司則落實與供應商建立長期合作關係，除考量運輸成本與環境保護責任外，引進在地供應商能提供就業機會、促進地方繁榮，確保供應鏈穩定性與生產在地化。從原料供應至設備維修系統供應鏈，公司建立了縱向與橫向整合系統，並透過供應商評量機制，考量「價格」、「品質」、「交期」等因素，選擇最合適的供應商。下表為最近二年度主要供應商資料，名稱以代號示之。



圖表 8、最近二年度主要供應商進貨金額及比例 (單位：新台幣仟元)

3.4.5 客戶關係

本公司產品銷售主要以國內市場為主，外銷主要地區為日本、美國、歐洲，內外銷比例及最近二年度主要銷貨客戶資料如下，客戶名稱以代號示之。



圖表 9、最近二年度主要銷貨客戶資料及內外銷比例 (單位：新台幣仟元)

3.4.6 其他商業關係

競爭同業

在國內外市場中，本公司主要同業包括中鋼、豐興、龍慶、燁興和威致等公司，這些公司主要在盤元及球化線材領域展開競爭。此外，在鍍鋅鐵（鋼）線和螺絲線領域，國內同業包括宗發、金昇、慶峰及竹洲等公司，這些產品主要由俄羅斯、印尼、中國及韓國進口。

策略聯盟

自民國 109 年 11 月 1 日起，本公司軋鋼廠出租予易昇鋼鐵股份有限公司（台灣鋼鐵集團），為期十年，並委託其代工生產盤元及鋼筋。因承租人易昇鋼鐵欲增設生產設備以滿足各加工對象之需求，於 112 年 10 月 16 日與本公司簽訂軋鋼廠租賃增補合約，延長租期 10 年。

3.4.7 公協會之會員資格

本公司積極參加國內產業公會活動，以加強彼此的交流與合作。2023 年參與之產業公會如下。

台灣鋼鐵工業同業公會

為謀鋼鐵工業之團結與發展，協助政府經濟建設及爭取國家外匯，並協調同業關係，增進共同利益為宗旨。

台灣螺絲工業同業公會

促使產品達到國際化水準，並藉由良好的品質管理流程推動企業體之效率提升，以達成台灣螺絲兼具優良品質與服務的目標。

台南市總工業會

協調工業關係、增進共同利益、謀求改良推廣、促進經濟發展。

3.4.8 法規遵循情形

廠區	案件描述	改善與預防措施
官田廠	環評監測地下水項目漏測 DO 乙項 處分日期：2023 年 06 月 01 日 裁罰結果：300,000 元	成立三廠聯合環保稽核小組，至各廠巡查稽核各污染防治措施是否符合操作許可證條件及各項設備是否進行維護，以符合環保法規要求。
麻豆廠	線材剪切作業未置備適當防護眼鏡等防護具 處分日期：2023 年 08 月 15 日 裁罰結果：100,000 元	定期巡檢現場操作人員是否依規定配戴防護眼鏡、安全帽等防護具。
麻豆廠	植栽修剪作業未採取預防措施 處分日期：2023 年 09 月 18 日 裁罰結果：100,000 元	由工安人員及現場主管加強監督及宣導，並定期舉辦各單位之安全衛生教育訓練以降低職災發生風險及頻率。

4.環境議題

4.1 TCFD 氣候相關資訊執行情形

4.1.1 董事會與管理階層對於氣候相關風險與機會之監督及治理

董事會為公司氣候議題最高治理單位，由氣候變遷應變小組每年定期向董事會提出報告及氣候變遷因應情形。公司治理主管為氣候變遷應變小組負責人，建置辨識氣候變遷對於公司之風險與機會、因應策略及各管理目標機制，有效進行氣候風險管理。

4.1.2 氣候變遷相關風險與機會鑑別

風險/機會	短期(1-3 年)	中期(3-6 年)	長期(6 年以上)
轉型風險	<ul style="list-style-type: none">為因應與碳費相關之新興法規(如 CBAM)需繳納碳費，進而增加營運成本環境法規趨嚴	<ul style="list-style-type: none">再生能源法規趨嚴產品被低碳產品取代氣候行動不足造成品牌聲譽下降	<ul style="list-style-type: none">淨零排放趨勢
實體風險	<ul style="list-style-type: none">極端氣候 (旱災、水災) 頻率增加	<ul style="list-style-type: none">天氣型態變化所致之供應鏈中斷	<ul style="list-style-type: none">全球暖化平均氣溫上升
機會	<ul style="list-style-type: none">減少水資源使用新產品與服務的研發及創新	<ul style="list-style-type: none">提升資源使用效率推動低碳綠色生產	<ul style="list-style-type: none">提升企業聲譽

4.1.3 極端氣候事件及轉型行動對財務之影響

極端氣候事件對財務之影響

極端氣候事件，如洪水、乾旱、風暴和高溫，會對企業財務造成直接和間接影響。直接影響包括資產損失、供應鏈中斷、運營延遲或停止以及保險成本的增加。間接影響則可能涉及市場需求的變化、消費者偏好的轉變以及生態系統服務的減少，這些都可能影響企業收入和成本結構。

轉型行動對財務之影響

轉型行動 (包括政策、法律、技術和市場變化) 亦會對企業的財務狀況產生影響。這些變化可能會帶來遵循新規定的成本、需要投資於新技術或過程的資金需求，以及市場和競爭格局的變化。然而，這些轉型也可能創造新的商業機會，比如對於低碳技術和產品的需求增加，或是通過提高效率和創新來降低成本。

4.1.4 氣候風險之辨識、評估及管理流程

- ◆ 將「氣候風險」納入本公司風險管理 (ERM) 管理流程。
- ◆ 氣候變遷應變小組由生產部、管理部及財會部門跨部門組成，建立跨部門合作，執行價值鏈氣候管理，於每年 11 月底前完成相關風險 / 機會之鑑別，評估財務衝擊並擬定因應對策，結合公司年度預算規劃，向董事會報告當年度執行狀況及下年度之執行計畫。

4.1.5 情境分析評估

本公司尚未使用情境分析評估面對氣候變遷風險之韌性。

4.1.6 氣候相關風險之轉型計畫

- ◆ 訂定氣候相關績效指標與量化目標，定期追蹤達成度，並對外透明揭露。
- ◆ 本公司考量產業特性、鑑別出風險因子，並透過溝通及諮詢，研討其可能衝擊與影響，最後聚焦於 7 大氣候風險及衍生的機會，規劃具體因應策略及措施如下：

水資源

由於氣候變遷，水資源相對減少下，規劃永續利用水資源提升水資源之使用效率，以達廢水零排放之目標。

除原軋鋼廠設計及建廠係採用最佳可行性污染防治技術(BACT)外，螺絲廠亦依其廢氣特性加以擬定各項空氣污染防制措施，先行依各製程設備配置妥適之收集設備，減少逸散，再設置回收設備及空氣污染防制設備，降低排放，強化環境保護處理設施，避免污染水、空氣與土地等環境。

空氣污染

污染防治和 控制技術

利用外部專家提升環保技術，藉由技術提昇製程設計與改善設備，減少原物料及能源耗用，設法從源頭減少污染排放，有效降低生產不利影響，採行最佳可行性之防護措施亦能降低營運成本減少資源消耗與環境衝擊。

主動揭露溫室氣體管理資訊，提供給利害關係人參考。除於環保署平台登錄外，亦揭露於永續報告書中。

溫室氣體

廢棄物

以「廢棄物總量削減」與「廢棄物資源化」做為策略，藉由製程技術改善、原物料減量等源頭管理措施，減少環境污染以積極減少廢棄物總量。

4.1.7 內部碳定價

本公司尚未使用內部碳定價作為規劃工具。

4.1.8 氣候相關目標

- ◆ 碳權之取得及產品碳足跡和減碳績效：納入公司減碳策略規劃中，且據以推動，以降低公司營運活動對氣候變遷之衝擊。
- ◆ 能源取代及設置再生能源：為提升產品品質及潔淨能源替代、原軋鋼廠採用潔淨燃料天然氣取代污染性較高之低硫燃料油減少空氣污染物種類及排放量，並於廠房屋頂設置太陽能系統，進而提升鄰近區域之空氣品質與善盡環境維護之企業責任。

4.2 溫室氣體盤查及確信情形

本公司以營運控制權法劃定邊界，資料涵蓋範圍包括總管理處及所有廠區，盤查及確信情形請詳下表。

盤查邊界	範疇	總排放量 (公噸 CO ₂ e)		密集度 (公噸 CO ₂ e/營業額百萬元)	
		2023 年	2022 年	2023 年	2022 年
本公司	一	2,394.4900	1,472.5640	1.0572	0.5410
	二	13,414.7490	15,484.9349	5.9230	5.6888
	三	-	-	-	-
	小計	15,809.2390	16,957.4989	6.9802	6.2298

註 1：2023 年委託勤業眾信聯合會計師事務所進行外部確信，溫室氣體聲明會計師有限確信報告詳第 39 頁。

註 2：2022 年未進行外部確信。

註 3：依《公開發行公司年報應行記載事項準則》附表二之二之三規定，基準年應為合併財務報告邊界完成盤查之年度，本公司之合併報表子公司將於 2025 年完成盤查，故有關基準年、減量目標、策略及具體行動將於 2025 年擬定。

4.3 環境保護管理

4.3.1 污染防治及源頭減量

本公司依據「空氣污染防治法」、「水污染防治法」、「廢棄物清理法」、「土壤及地下水污染整治法」、「環境影響評估法」、「溫室氣體排放量盤查登錄管理辦法」及「環境保護專責單位或人員設置及管理辦法」等相關法規，除遵循法規要求外，並成立環保護專責單位，經環保局同意核備，執行維護環境之工作，運轉狀況皆納入系統監控，以確保可確實控管及進行緊急應變。此外，藉由技術提昇製程設計與改善設備，減少原物料及能源耗用，設法從源頭減少污染排放，亦能降低營運成本減少資源消耗與環境衝擊。

4.3.2 空氣汙染防治

各廠區之空污防制設備如遇設備突然故障或進行維修保養時，可立即啟用備用設備及緊急電源，於緊急狀況時仍可運轉備援設備以有效處理空氣污染物，歷年空污排放檢測結果均低於環保署訂定之排放標準。本公司官田廠於 2019 年 7 月通過加熱爐使用低硫燃料油變更為天然氣之環評審查，並於 2021 年完成變更工程及相關環保許可申請後開始使用天然氣，以期透過使用潔淨燃料天然氣提升產品品質及潔淨能源替代、降低減少空氣污染物種類(如粒狀物(Par.)、硫氧化物(SOx)、氮氧化物(NOx)、一氧化碳(CO)、揮發性有機氣體(VOCs)等)及排放量，進而提升鄰近區域之空氣品質與善盡環境維護之企業責任。

4.3.3 水汙染防治

各廠區均有設置廢水前處理設施，廢水經處理後均符合標準，為能即時監控與應變，於排放口均有設置水質與水量連續監測設施，以確保控管水質以符合規定，每季定期安排合格檢測公司進行廢水檢測，檢測結果均能符合主管機關之排放標準。本公司官田廠除規劃回收水效率每月 95%以上外，2022 年每月回收水效率 96.61%~97.43%，2023 年每月回收水效率更達到 95.91%~97.93%，後續加工廠更是規劃永續利用水資源提升水資源之使用效率，以達加工廠廢水零排放之目標。

4.3.4 廢棄物污染防治

以「廢棄物總量削減」與「廢棄物資源化」做為策略，藉由製程技術改善、原物料減量等源頭管理措施，如將廠內廢棄物確實分解並依其種類進行分類資源回收，將生活垃圾自 2017 年 66 噸減量至 2022 年 25.47 噸及 2023 年 33.75 噸，後續將持續進行垃圾減量活動，不僅可減少環境污染更可以積極減少廢棄物總量。

4.3.5 廢棄物資源化

熱浸鍍鋅產生的下腳料鋅渣，交由兩家專業鋅錠製造廠進行再利用，以達廢棄物資源化，2022 年回收鋅渣 93.32 噸、2023 年回收鋅渣 128.91 噸。



5. 社會議題

5.1 勞雇關係

5.1.1 人力結構

員工是企業營運最重要的夥伴與資產，本公司致力打造友善職場，提供同仁穩定的工作環境，多元化的教育訓練制度、多樣性的員工福利，讓每個人樂在工作、無後顧之憂。為因應現場人力需求，隨時加強宣導各項留才措施，並依公司產能稼動率及離職率，預估人力需求，也藉由各級主管的教育訓練，加強領導管理幹部管理技巧，促進直接人力的留任。本公司人力資源分析資料如下：

		2021 年		2022 年		2023 年	
		人數	比率	人數	比率	人數	比率
總人數		291	100%	290	100%	290	100%
性別	男	232	79.73%	227	78.28%	226	77.93%
	女	59	20.27%	63	21.72%	64	22.07%
工作地點	總管理處	63	21.65%	63	21.72%	62	21.38%
	官田廠	91	31.27%	95	32.76%	92	31.72%
	麻豆廠	137	47.08%	132	45.51%	136	46.89%
年齡	18~29 歲	43	14.78%	39	13.45%	46	15.86%
	30~39 歲	78	26.80%	94	32.41%	92	31.72%
	40~49 歲	99	34.02%	85	29.31%	85	29.31%
	50~59 歲	59	20.27%	56	19.31%	51	17.59%
	60 歲以上	12	4.12%	16	5.52%	16	5.52%
學歷	博士	0	0.00%	1	0.34%	1	0.34%
	碩士	26	8.93%	23	7.93%	20	6.90%
	大專	111	38.14%	122	42.07%	121	41.72%
	高中職及以下	154	52.92%	144	49.66%	148	51.03%

註 1：人數計算方式為當年度期末人數計算。

註 2：本公司從業人員均為全職員工，無約聘、時薪或兼職員工。

註 3：性別由員工自行認定。

圖表 10、近三年人力資源分析

		新進人數	比率	離職人數	比率
總人數		47	100%	61	100%
性別	男	41	87%	54	89%
	女	6	13%	7	11%
工作地區	台南南區	3	6%	4	7%
	台南官田	8	17%	17	28%
	台南麻豆	36	77%	40	66%
	台南永康	0	0%	0	0%
年齡	18~29 歲	26	55%	16	26%
	30~39 歲	11	23%	20	33%
	40~49 歲	8	17%	14	23%
	50~59 歲	2	4%	7	11%
	60 歲以上	0	0%	4	7%

圖表 11、2023 年新進及離職員工分佈

5.1.2 團體協約

本公司與每位員工簽訂聘僱協約，協約明訂相關權利義務以保障雙方，並促使勞資共同遵守。團體協約涵蓋之員工百分比為 100%。

5.1.3 退休制度及實施情形

本公司訂立之員工退休金辦法，適用所有正式任用人員。該辦法中規定每服務一年給予兩個基數，超過十五年之工作年資，每服務滿一年則給予一個基數，最高為四十五個基數。退休金之支付，係根據服務年資及退休前六個月之月平均工資計算。本公司依勞基法規定，每月按給付薪資 2%提撥退休金，並以勞工退休準備金監督委員會名義存入台灣銀行。2023 年度計有 4 人辦理退休，2023 年底退休金準備專戶之餘額為 22,306 仟元。自 2005 年 07 月 01 日起，員工選擇適用勞工退休金條例之退休金制度者按其每月薪資 6%提撥至勞工保險局之個人退休金專戶。

5.1.4 契約終止預告期間

本公司遵循勞動基準法規定，終止勞動契約預告期間如下：

1. 繼續工作 3 個月以上，未滿 1 年者，於 10 日前預告之。
2. 繼續工作 1 年以上，未滿 3 年者，於 20 日前預告之。
3. 繼續工作 3 年以上者，於 30 日前預告之。

5.1.5 教育訓練

為鼓勵員工不斷學習，充實自我，在職進修，並制訂「員工在職進修獎勵辦法」，以構造學習型組織。為配合公司發展方向及員工職能發展需求，依據內控制度辦理員工教育訓練以提昇員工績效。課程內容包括：新進人員訓練、階層別訓練、管理課程、品質管理課程、專業技能課程及依法取得證照之法定訓練等課程。2023 年度內、外訓合計辦理 114 課程，總開課時數 706 小時，受訓人數共 337 人次，全年教育訓練費用金額計 316 仟元。

新進人員教育訓練

協助新進同仁對公司文化、經營理念與環安衛相關知識有基礎認識。透過課堂訓練，讓新進同仁及早融入公司環境。2023 年度總計有 47 位新進同仁受訓，總受訓時數達 134 小時。

外籍勞工教育訓練

外籍勞工於公司報到及參加外籍新人訓，藉由課程中瞭解公司文化、精神與加快適應台灣生活與工作。2023 年度總計協助 39 位外籍新進同仁瞭解公司經營理念公司企業社會責任之理念與政策，總受訓時數達 78 小時。

5.1.6 EAPs 員工協助方案

員工是企業最重要的資產，本公司透過系統化及制度化的服務方式，提供適當的專業資源，如「員工溝通」、「心理諮商」、「醫療保健」等服務，期能降低員工問題對生活及工作的影響，讓員工能以健康的身心投入工作，提升工作生產力。

方案名稱	新進人員協助方案	離職人員協助方案	健康增進方案
對象	新進員工	即將可能離職同仁	全體同仁
方案目的	熟悉環境，認同企業文化，留住人才	了解離職原因供管理者參考，讓勞資雙方留下好印象	預防處理員工因健康因素，所增加的管理負擔
活動內容	1.新進人員訓練 2.主管晤談 3.輔導引導	1.管理部門離職晤談 2.主管離職晤談	1.一年一度健康檢查 2.特約醫院 3.其它協助

5.1.7 員工福利

本公司重視員工福利，並提供優於相關法令之保障，每位員工之薪資不因性別有任何差異，透過學歷、背景、專業經歷及外部市場薪資調查結果規劃薪資。另外依法給予育嬰假，並提供以下福利：

團保	對象：全體員工（員工之配偶/子女/父母亦可加保）				
	本國員工：壽險 10 萬、意外險 50 萬、每日定額 2,000 元或醫療實支實付（上限 7 萬元）				
	移工：壽險 10 萬、意外險 30 萬				
	眷屬：方案 1：住院醫療每日定額 2,000 元或醫療實支實付(上限 7 萬元)、意外險 方案 2：住院醫療每日定額 1,000 元或醫療實支實付(上限 5 萬元)、意外險				
	保費：員工免費，眷屬加保可自行選擇自費投保等級				
婚喪喜慶 服務滿三個月	結婚禮金	本人	2,600 元（及喜幛）	子女	1,600 元（未滿三個月-無）
	新居落成	本人	2,600 元（未滿三個月-無）		
	奠儀	本人	奠儀 11,000 元 { 輓聯、慰撫金+喪葬補助(依年資) }		
		子女	5,000 元（及輓聯）	父母	5,000 元（及輓聯）
		配偶	5,000 元（及輓聯）	祖父母	輓聯
		備註	未滿三個月，本人 5,000 元(及輓聯)，其餘雙層花籃一對。		
健檢	每年一次。				
進修	補助條件：在職進修期間，考績均於 80 分(含)以上。				
	畢業獎學金：碩士班(私立) - 20,000 元；碩士班(國立) - 30,000 元				
員工持股會	對象：年資滿三個月之正式人員				
	申請：每月 20~25 號向總務申請，金額異動一年限一次。				
	會員：年資每滿三年始可提領，員工提存金 50%比例所分配取得股票。				
	等級	公司補助	員工自付		
	1	3,000 元	3,000 元		
	2	2,000 元	2,000 元		
	3	1,500 元	1,500 元		
4	1,000 元	1,000 元			
5	500 元	500 元			
全民英檢	分級	初級	中級	中高級(含)以上	
	獎勵金額	3,000 元	5,000 元	7,000 元	

圖表 12、本公司員工福利彙總表

5.1.8 職業安全衛生

本公司為確保員工在工作場所之安全，持續推行「提案改善制度」、「5S 活動」以改善工作環境；落實「自動檢查」並實施「高階主管帶隊檢查」及「走動管理」，以確保設備使用安全；定期施行「作業環境監測」、「健康檢查」及「特殊體檢」及檢查結果列第二級以上之人員執行工作觀察及改善以維護員工健康，並於 108 年 10 月起，特約勞工健康服務之醫師及勞工健康服務之護理人員進行臨廠服務，協助健康指導及面談，並舉辦相關健康講座，以促進員工身心健康；備置工作服、安全鞋、耳塞/罩等各項必要之安全防護器具，並要求員工依規定配戴使用以避免受到傷害；辦理新進/在職員工安全衛生教育訓練以提昇安全意識，定期舉辦防災演練，期能作好預防措施及事故發生時之正確的緊急應變步驟。

除遵行主管機關之相關規定外，本公司亦有「安全衛生系統管理辦法」明訂多項安全衛生類的規章、作業要點或守則；明確安全衛生組織架構規範其職責等，另定期召開「職業安全衛生委員會」以落實安全衛生管理及改善工作環境並朝零公傷而持續努力。為持續強化本公司之職業安全衛生管理，保護員工免遭各種職場危害。本公司官田廠於 101 年起推動職業安全衛生管理系統(OHSAS 18001)，並已取得第三方認證，更於 ISO45001：2018 發佈後，為求降低職業災害及職業安全衛生風險，重新檢視廠內系統執行績效，期望透過適當的設計、工程和行政管制、防護保養和安全操作程序、安全知識培訓來降低、消除，甚至預防工作場所的危害風險(如感電、火災、跌倒、飛落、墜落、化學品暴露等危害)。制定程序並實施相關安全措施，來保障員工、臨時性工作人員、承攬商、訪客，以及任何處於工作場所之利害關係人安全。依公司政策面、作業或服務安全衛生相關之內外部環節議題、利害相關者之關注問題等評估出之風險與機會，提早採取對策或管制措施。更利用與 ISO 9001 一致的 PDCA 架構規劃、實施職業安全管理系統，並透過內部稽核、管理審查、自動檢查、安全衛生巡檢等機制檢查制度是否落實，發現安全衛生風險或改善機會則立即行動，以達永續經營之目的及安全衛生管理系統持續有效的運作。

職業災害統計及調查

加工廠 2023 年失能傷害頻率為 15.69，2022 年頻率為 20.18；麻豆廠 2023 年失能傷害頻率為 29.48，2022 年頻率為 33.36，雖較 2019~2021 年有所進步，但未達失能傷害頻率 10 以下之目標；人員職災計有 9 件，人數 9 人(占 2023 年底員工總人數之 0.03%)。本公司經過徹底檢討改善對策，立即修訂相關標準、並檢視查核相關機械設備安全、並依公傷事件檢討可能發生事故之相似位置或程序，進而改善降低人員發生事故之頻率，並避免相同事故再次發生，以確保同仁工作期間之安全。

5.2 供應鏈管理

本公司視供應商為重要夥伴，希望能與供應商成為共存共榮及長期合作的對象。公司除兼顧供應商產品的品質、交期與價格之外，依據鋼鐵行業制定「供應商企業社會責任管理作業規範」進行管理，期待供應商針對道德、勞動人權、環境、健康安全與管理系統等各方面，共同善盡企業的社會責任，並做好風險管理與營運持續計劃。

公司自 2010 年起開始對供應商進行企業社會責任風險評估，並進一步對於評估結果為中高及高風險之供應商進行管控。供應商企業社會責任風險評估家數由 2014 年的 285 家，2015 年 300 家，2016 年 310 家逐年累積至 2022 年 330 家，稽核供應商家數累計至 2023 年有 95 家，目前持續每年進行稽核。針對新供應商經由社會、經濟、環境及供應鏈判斷準則加以風險評估，並篩選為正式供應商。2023 年，調整稽核供應商之查檢內容，使文件內容更合乎實際作業現況，並且增加供應商處置實權，亦即，針對輔導後，卻仍無法有效改善缺失之供應商，則列入禁限用廠商名單之中。2023 年，經由供應商正式申訴機制所提出的申訴案件為 0 件，顯示本公司與供應商前合作及溝通良好，正持續往創造穩定雙贏的永續供應鏈前進。

5.2.1 供應商選擇

本公司落實與供應商建立長期合作關係，係為確保供應鏈穩定性與生產在地化；此外，自上游原料供應至設備維修系統供應鏈，均建立縱向與橫向整合系統，透過供應商評量，與產品開發加工機械材料評量機制，考量「價格」、「品質」、「交期」等因素選擇最合適之供應商，並加強供應鏈管理以提升原物料、設備與生產線在地化之比例。

本公司生產據點多集中於台南，公司自成立起一直推動原物料在地生產化不遺餘力。除考量運輸成本與環境保護責任之外，引進在地供應商能提供就業機會、促進地方繁榮，亦是創造官田鋼鐵、供應商及地方經濟三贏之局面。

5.2.2 採購策略風險分散

風險預防

本公司長期與供應商建立策略合作關係，並定期與供應商協調備料機制，依據各部材備料時程長短建立安全庫存，以確保供應鏈暢通。產品開發階段，各項資材均選用參家以上供應商，並建立主替用料以降低缺料風險。

災後損害控制

災後立即調查供應商廠房設施、人員安全、上游物料供應、成品出貨運輸等損害資訊，並彙整成表後提供各相關單位參考因應。依據災後損失狀況，召開緊急資材會議，調整供應商配量比例；並視需要評估新供應商做為後續供應鏈支援。

5.2.3 供應商品質管理

本公司規劃全面供應商管理方式，以下列四大面向進行控管與輔導：

供應商管理系統認證	除要求供應商產品的品質、交期與價格之外，也敦促其保護環境、改善安全與衛生。故要求供應商須取得國際驗證，如：CNS、JIS、ISO 9001、ISO 14001 和 OHSAS 18001 等品質、環境及安全 衛生管理系統。符合官田鋼要求條件者，方可成為合格供應商。
供應商評比	每月對原物料供應商依「品質」、「服務」及「配合」等構面進行供應商評比。其中，品質評比構面更依據「到貨不良率」、「服務品質」、「線上退貨率」與「客訴」四構面進行績效評比。評比結果分為 A、B、C、D 級，一旦發現 C / D 級，則進行品質較弱的部份做專案改善及輔導，並列入觀察以確保是否有改善。
供應商管理	依評比結果或針對重要材料，與供應商定期舉辦品質月/季會，以及時檢視、分析檢討品質，立即提出有效的檢討改善方案。
供應商稽核與輔導	每年按計劃拜訪重要供應商並進行現場稽核，一旦發現缺失即要求供應商提出合適的改善方案，給予明確目標和改善時間，以符合官田鋼的期望。

5.3 社區風險或機會

本公司營運據點皆在台南市，持續重視對營運據點所在社區造成的潛在風險或機會，自發性地面對組織內部及外部環境的永續問題，積極參與地方社區事務，敦親睦鄰、回饋社區鄰里，提升在地社區的整體生活品質。近年來，本公司在企業社會責任與對外捐贈方面的主要支出包括編列敦親睦鄰預算，協助地方公益，2023 年對當地社區之相關影響評估如下：

風險	聘用在地人力
工廠製程因作業危害（如異常洩漏）造成附近區域或居民健康之危害。	戶籍設籍於台南市之員工 172 名，聘用當地人力比例達 59.3%。
機會	社會公益與服務
強化與社區之連結，投入公司資源以協助解決社區環境問題，增進社區居民對本公司之認同感。	<ul style="list-style-type: none">◆ 台南市麻豆區麻口社區照顧關懷據點長輩同樂活動。◆ 贊助麻豆埤頭里長者餐盒 60 份及中秋節加菜金 2 萬元。◆ 官田鋼志工團隊關懷埤頭里長者辦理團康活動及提供餐點。

附錄一、全球永續性報告揭露項目 GRI Standards 對照表

使用聲明	官田鋼鐵已依循 GRI 準則報導 2023 年 1 月 1 日至 2023 年 12 月 31 日期間之內容
使用的 GRI 1	GRI 1：基礎 2021
適用的 GRI 行業準則	無適用之 GRI 行業準則

GRI 2：一般揭露 2021

GRI 準則	揭露項目	對應章節	頁碼
1. 組織及報導實務			
2-1	組織詳細資訊	1.1 基本資訊	2
		3.4 經營概況	15
2-2	組織永續報導中包含的實體	1.2 揭露範疇	2
2-3	報導期間、頻率及聯絡人		
2-4	資訊重編	1.3 內容架構	3
2-5	外部保證/確信	1.5 外部查證	3
2. 活動與工作者			
2-6	活動、價值鏈和其他商業關係	3.4 經營概況	15
2-7	員工	5.1.1 人力結構	25
2-8	非員工的工作者		
3. 治理			
2-9	治理結構及組成	3.1 治理結構	10
2-10	最高治理單位的提名與遴選	3.2 董事會組成與運作	11
2-11	最高治理單位的主席		
2-12	最高治理單位於監督衝擊管理的角色	3.1 治理結構	10
2-13	衝擊管理的負責人		
2-14	最高治理單位於永續報導的角色	1 報導框架	2
		3.1 治理結構	10
2-15	利益衝突	3.2 董事會組成與運作	11
2-16	溝通關鍵重大事件		
2-17	最高治理單位的群體智識	3.3 薪酬政策	14
2-18	最高治理單位的績效評估		
2-19	薪酬政策	3.3 薪酬政策	14
2-20	薪酬決定流程		
2-21	年度總薪酬比率		
4. 策略、政策與實務			
2-22	永續發展策略的聲明	經營者的話	1
2-23	政策承諾	2.1 政策承諾	4
2-24	納入政策承諾		
2-25	補救負面衝擊的程序	2.4 補救負面衝擊之程序	9
2-26	尋求建議和提出疑慮的機制	2.5 利害關係人申訴情形	9
2-27	法規遵循	3.4.8 法規遵循情形	20
2-28	公協會的會員資格	3.4.7 公協會之會員資格	20

GRI 準則	揭露項目	對應章節	頁碼
5. 利害關係人議合			
2-29	利害關係人議合方針	2.2 利害關係人議合	5
2-30	團體協約	5.1.2 團體協約	26

GRI 3：重大主題 2021

GRI 準則	揭露項目	對應章節	頁碼
3-1	決定重大主題的流程	2.3 重大主題鑑別與執行流程	7
3-2	重大主題列表		
3-3	重大主題管理		
重大主題 1：GRI 204 採購實務 2016			
204-1	來自當地供應商的採購支出比例	3.4.4 供應鏈關係	19
重大主題 2：GRI 302 能源 2016			
302-1	組織內部的能源消耗量	附錄二、 永續會計準則委員會(SASB) - 鋼鐵業 指標	38
302-2	組織外部的能源消耗量		
302-3	能源密集度		
302-4	減少能源消耗		
302-5	降低產品和服務的能源需求		
重大主題 3：GRI 303 水與放流水 2018			
303-1	共享水資源之相互影響	4.3.3 水污染防治	24
303-2	與排水相關衝擊的管理		
303-3	取水量	附錄二、 永續會計準則委員會(SASB) - 鋼鐵業 指標	38
303-4	排水量		
303-5	耗水量		
重大主題 4：GRI 305 排放 2016			
305-1	直接 (範疇一) 溫室氣體排放	4.2 溫室氣體盤查及確信情形	23
305-2	能源間接 (範疇二) 溫室氣體排放		
305-3	其它間接 (範疇三) 溫室氣體排放		
305-4	溫室氣體排放強度		
305-5	溫室氣體排放減量		
305-6	臭氧層破壞物質 (ODS) 的排放		
305-7	氮氧化物 (NOx)、硫氧化物 (SOx)、及其它 顯著的氣體排放		
重大主題 5：GRI 306 廢棄物 2020			
306-1	廢棄物的產生與廢棄物相關顯著衝擊	4.3.4 廢棄物污染防治	24
306-2	廢棄物相關顯著衝擊之管理		
306-3	廢棄物的產生	附錄二、永續會計準則委員會(SASB) - 鋼鐵業指標	38
306-4	廢棄物的處置移轉		
306-5	廢棄物的直接處置		

GRI 準則	揭露項目	對應章節	頁碼
重大主題 6 : GRI 401 勞雇關係 2016			
401-1	新進員工和離職員工	5.1.1 人力結構	25
401-2	提供給全職員工的福利	5.1.7 員工福利	28
401-3	育嬰假	5.1.7 員工福利	28
重大主題 7 : GRI 403 職業安全衛生 2018			
403-1	職業安全衛生管理系統		
403-2	危害辨識、風險評估及事故調查		
403-3	職業健康服務		
403-4	有關職業安全衛生之工作者參與、諮詢與溝通		
403-5	有關職業安全衛生之工作者訓練		
403-6	工作者健康促進	5.1.8 職業安全衛生	29
403-7	預防和減緩與業務關係直接相關聯之職業安全衛生的衝擊		
403-8	職業安全衛生管理系統所涵蓋之工作者		
403-9	職業傷害		
403-10	職業病		
重大主題 8 : GRI 404 訓練與教育 2016			
404-1	每名員工每年接受訓練的平均時數		
404-2	提升員工職能及過渡協助方案	5.1.5 教育訓練	27
404-3	定期接受績效及職業發展檢核的員工百分比		
重大主題 9 : GRI 405 員工多元化與平等機會 2016			
405-1	治理單位與員工的多元化	3.2 董事會組成與運作	11
		5.1.1 人力結構	25
405-2	女性對男性基本薪資與薪酬的比率	3.3 薪酬政策	14
重大主題 10 : GRI 414 供應商社會評估 2016			
414-1	使用社會標準篩選新供應商		
414-2	供應鏈中負面的社會衝擊以及所採取的行動	5.2 供應鏈管理	30

GRI 所有主題準則指標項目

GRI 準則	揭露項目	對應章節/省略理由	頁碼
GRI 101 : 生物多樣性 2024			
101-1	停止和扭轉生物多樣性喪失之政策		
101-2	生物多樣性衝擊之管理		
101-3	獲取與惠益分享		
101-4	生物多樣性衝擊之鑑別	本公司所有據點皆非位於環境保護區，故不適用	
101-5	具有生物多樣性衝擊的地點		
101-6	生物多樣性喪失的直接驅動因子		
101-7	生物多樣性狀態之改變要求		
101-8	生態系統服務		

GRI 準則	揭露項目	對應章節/省略理由	頁碼
GRI 201 : 經濟績效 2016			
201-1	組織所產生及分配的直接經濟價值	3.4 經營概況	15
201-2	氣候變遷所產生的財務影響及其它風險與機會	4.1 TCFD 氣候相關資訊執行情形	21
201-3	確定給付制義務與其他退休計畫	5.1.3 退休制度及實施情形	26
201-4	取自政府之財務援助	無政府財務援助	
GRI 202 : 市場地位 2016			
202-1	不同性別基層人員標準薪資與當地最低薪資的比率	因薪資機密性質，暫不揭露	
202-2	雇用當地居民為高階管理階層的比例	本公司高階管理階層皆為當地居民	
GRI 203 : 間接經濟衝擊 2016			
203-1	基礎設施的投資與支援服務的發展及衝擊	5.3 社區風險或機會	31
203-2	顯著的間接經濟衝擊		
GRI 204 : 採購實務 2016			
204-1	來自當地供應商的採購支出比例	3.4.4 供應鏈關係	19
GRI 205 : 反貪腐 2016			
205-1	已進行貪腐風險評估的營運據點	2.3 重大主題鑑別與執行流程	7
205-2	有關反貪腐政策和程序的溝通及訓練	3.2.4 群體智識	12
205-3	已確認的貪腐事件及採取的行動	無此情事	
GRI 206 : 反競爭行為 2016			
206-1	反競爭行為、反托拉斯和壟斷行為的法律行動	無此情事	
GRI 207 : 稅務 2019			
207-1	稅務方針	尚未制定相關政策及方針	
207-2	稅務治理、管控與風險管理		
207-3	稅務相關議題之利害關係人議合與管理	2.2 利害關係人議合	5
207-4	國別報告	本公司無海外營運據點	
GRI 301 : 物料 2016			
301-1	所用物料的重量或體積	尚未取得統計資料	
301-2	使用回收再利用的物料		
301-3	回收產品及其包材		
GRI 302 : 能源 2016			
302-1	組織內部的能源消耗量	附錄二、 永續會計準則委員會(SASB) - 鋼鐵 業指標	38
302-2	組織外部的能源消耗量		
302-3	能源密集度		
302-4	減少能源消耗		
302-5	降低產品和服務的能源需求		
GRI 303 : 水與放流水 2018			
303-1	共享水資源之相互影響	4.3.3 水污染防治	24
303-2	與排水相關衝擊的管理		
303-3	取水量	附錄二、 永續會計準則委員會(SASB) - 鋼鐵 業指標	38
303-4	排水量		
303-5	耗水量		

GRI 準則	揭露項目	對應章節/省略理由	頁碼
GRI 305：排放 2016			
305-1	直接（範疇一）溫室氣體排放		
305-2	能源間接（範疇二）溫室氣體排放		
305-3	其它間接（範疇三）溫室氣體排放	4.2 溫室氣體盤查及確信情形	23
305-4	溫室氣體排放強度		
305-5	溫室氣體排放減量		
305-6	臭氧層破壞物質（ODS）的排放		
305-7	氮氧化物（NO _x ）、硫氧化物（SO _x ）、及其它顯著的氣體排放	4.3.2 空氣汙染防制	24
GRI 306：廢棄物 2020			
306-1	廢棄物的產生與廢棄物相關顯著衝擊	4.3.4 廢棄物污染防治	
306-2	廢棄物相關顯著衝擊之管理	4.3.5 廢棄物資源化	24
306-3	廢棄物的產生	附錄二、永續會計準則委員會	38
306-4	廢棄物的處置移轉	(SASB) - 鋼鐵業指標	
306-5	廢棄物的直接處置		
GRI 308：供應商環境評估 2016			
308-1	使用環境標準篩選新供應商	5.2 供應鏈管理	30
308-2	供應鏈中負面的環境衝擊以及所採取的行動		
GRI 401：勞雇關係 2016			
401-1	新進員工和離職員工	5.1.1 人力結構	25
401-2	提供給全職員工的福利	5.1.7 員工福利	28
401-3	育嬰假	5.1.7 員工福利	28
GRI 402：勞/資關係 2016			
402-1	關於營運變化的最短預告期	5.1.4 契約終止預告期間	26
GRI 403：職業安全衛生 2018			
403-1	職業安全衛生管理系統		
403-2	危害辨識、風險評估及事故調查		
403-3	職業健康服務		
403-4	有關職業安全衛生之工作者參與、諮詢與溝通		
403-5	有關職業安全衛生之工作者訓練		
403-6	工作者健康促進	5.1.8 職業安全衛生	29
403-7	預防和減緩與業務關係直接相關聯之職業安全衛生的衝擊		
403-8	職業安全衛生管理系統所涵蓋之工作者		
403-9	職業傷害		
403-10	職業病		

GRI 準則	揭露項目	對應章節/省略理由	頁碼
GRI 404 : 訓練與教育 2016			
404-1	每名員工每年接受訓練的平均時數		
404-2	提升員工職能及過渡協助方案	5.1.2 教育訓練	27
404-3	定期接受績效及職業發展檢核的員工百分比		
GRI 405 : 員工多元化與平等機會 2016			
405-1	治理單位與員工的多元化	3.2 董事會組成與運作	11
		5.1.1 人力結構	25
405-2	女性對男性基本薪資與薪酬的比率	3.3 薪酬政策	14
GRI 406 : 不歧視 2016			
406-1	歧視事件以及組織採取的改善行動	無此情事	
GRI 407 : 結社自由與團體協商 2016			
407-1	可能面臨結社自由及團體協商風險的營運據點或供應商	無此風險	
GRI 408 : 童工 2016			
408-1	營運據點和供應商使用童工之重大風險	本公司遵循法令，無雇用童工情事	
GRI 409 : 強迫或強制勞動 2016			
409-1	具強迫/強制勞動事件重大風險的營運據點和供應商	本公司遵循法令，無強迫勞動情事	
GRI 410 : 保全實務 2016			
410-1	保全人員接受人權政策或程序之訓練	無此情事	
GRI 411 : 原住民權利 2016			
411-1	涉及侵害原住民權利的事件	無此情事	
GRI 413 : 當地社區 2016			
413-1	經當地社區議合、衝擊評估和發展計畫的營運活動		
413-2	對當地社區具有顯著實際或潛在負面衝擊的營運活動	5.3 社區風險或機會	31
GRI 414 : 供應商社會評估 2016			
414-1	使用社會標準篩選新供應商		
414-2	供應鏈中負面的社會衝擊以及所採取的行動	5.2 供應鏈管理	30
GRI 415 : 公共政策 2016			
415-1	政治捐獻	無此情事	
GRI 416 : 顧客健康與安全 2016			
416-1	評估產品和服務類別對健康和安全的衝擊	5.3 社區風險或機會	31
416-2	違反有關產品與服務的健康和安全法規事件	無此情事	
GRI 417 : 行銷與標示 2016			
417-1	產品和服務資訊與標示的要求	3.4.3 業務概況	18
417-2	未遵循產品與服務之資訊與標示相關法規事件		
417-3	未遵循行銷傳播相關法規的事件	無此情事	
GRI 418 : 客戶隱私 2016			
418-1	經證實侵犯客戶隱私或遺失客戶資料的投訴	無此情事	

附錄二、永續會計準則委員會(SASB) - 鋼鐵業指標

主題	指標代碼	會計指標	數據/對應章節
溫室氣體 排放	EM-IS-110a.1	範疇一的溫室氣體排放量，及在排放限制法規下其所佔之百分比	4.2 溫室氣體盤查及確信情形
	EM-IS-110a.2	範疇一排放量之長短期策略和計畫、減量目標並分析與目標相悖之行為	
空氣品質	EM-IS-120a.1	一氧化碳、氮氧化物 (NOx)、不含 N2O)、硫氧化物 (SOx)、懸浮微粒 (PM10)、一氧化錳 (MnO)、鉛 (Pb)、揮發性有機化合物 (VOCs)、多環芳香烴 (PAHs) 等污染物排放量	粒狀污染物： 0.132 公噸/年 氮氧化物 1.279 公噸/年
能源管理	EM-IS-130a.1	能源總消耗量、電網電力使用佔比、再生能源佔比	無相關統計數據
	EM-IS-130a.2	燃料總消耗量、燃煤 / 天然氣 / 再生能源之佔比	無相關統計數據
水管理	EM-IS-140a.1	取水量、回收水百分比、自水資源壓力區 (高度與極高) 取水的百分比	總取水量： 160.1334 千立方公尺 總耗水量： 144.3854 千立方公尺 廢水全回收零排放 目前所有營運據點皆非水資源壓力區
廢棄物管理	EM-IS-150a.1	廢棄物產生量、有害廢棄物占比、廢棄物回收占比	廢棄物產生量： 2019.72 噸 無有害廢棄物
員工健康 與安全	EM-IS-320a.1	員工及非員工之可記錄事故率、死亡率、虛驚事件率	職業災害人數：9 職業災害人數比率：3.09
供應鏈管理	EM-IS-430a.1	有關鐵礦管理及焦煤來源所引起的社會環境風險議題	本公司係採購鋼胚進行後續加工，故不適用。
常態化 活動指標	EM-IS-000.A	粗鋼產量，轉爐及電弧爐之百分比	無煉鋼製程，故不適用。
	EM-IS-000.B	鐵礦總產量	無煉製鐵礦製程，故不適用。
	EM-IS-000.C	焦煤總產量	無煉製鐵礦製程，故不適用。

會計師有限確信報告

官田鋼鐵股份有限公司 公鑒：

本會計師受託執行官田鋼鐵股份有限公司民國 112 年 1 月 1 日至 12 月 31 日溫室氣體聲明之有限確信案件，該溫室氣體聲明請詳附件一。

官田鋼鐵股份有限公司對溫室氣體聲明之責任

官田鋼鐵股份有限公司之責任係依照溫室氣體盤查議定書（Greenhouse Gas Protocol, GHG Protocol）編製溫室氣體聲明，且設計、付諸實行及維持與溫室氣體聲明編製有關之內部控制，以確保溫室氣體聲明未存有導因於舞弊或錯誤之重大不實表達。

如溫室氣體聲明附註 6 所述，溫室氣體之量化受先天不確定性之影響，此主要係因用以決定排放係數之科學知識並不完整，以及報導之數值須彙總不同溫室氣體之排放。估計溫室氣體排放所依據之資料及使用的方法亦可能導致衡量不確定性，因不同的衡量技術可能產生重大不同的衡量結果，而使量化資訊受衡量不確定性的影響。

會計師之獨立性及品質管理規範

本會計師及所隸屬會計師事務所已遵循會計師職業道德規範有關獨立性及其他道德規範之規定，該規範之基本原則為正直、公正客觀、專業能力及專業上應有之注意、保密與專業行為。

本會計師所隸屬會計師事務所適用品質管理準則 1 號「會計師事務所之品質管理」，該品質管理準則規定會計師事務所設計、付諸實行及執行品質管理制度，包含與遵循職業道德規範、專業準則及所適用法令有關之政策或程序。

會計師之責任

本會計師之責任係依照確信準則 3410 號「溫室氣體聲明之確信案件」規劃及執行有限確信案件，基於所執行之程序與所獲取之證據，對第一段所述官田鋼鐵股份有限公司溫室氣體聲明是否未存有重大不實表達取得有限確信，並作成有限確信之結論。

依確信準則 3410 號之規定，本有限確信案件工作包括評估官田鋼鐵股份有限公司採用 GHG Protocol 編製溫室氣體聲明之妥適性、評估溫室氣體聲明導因於舞弊或錯誤之重大不實表達風險、依情況對所評估風險作出必要之因應，以及評估溫室氣體聲明之整體表達。有關風險評估程序（包括對內部控制之瞭解）及因應所評估風險之程序，有限確信案件之範圍明顯小於合理確信案件。

本會計師對第一段所述官田鋼鐵股份有限公司溫室氣體聲明所執行之程序係基於專業判斷，該等程序包括查詢、對流程之觀察、文件之檢查、分析性程序、對量化方法與報導政策是否適當之評估，以及與相關紀錄之核對或調節。

基於本案件情況，本會計師於執行上述程序時：

1. 已透過查詢，取得對官田鋼鐵股份有限公司與排放量化及報導攸關之控制環境及資訊系統之瞭解，但並未評估特定控制作業之設計、取得該等控制作業付諸實行之證據或測試其執行有效性。
2. 已評估官田鋼鐵股份有限公司建立估計方法之適當性及一致性。然而，所執行程序並未包含測試估計所依據之資料或單獨建立會計師之估計，以評估官田鋼鐵股份有限公司所作之估計。
3. 已實地訪查 3 個據點，以評估排放源之完整性、資料蒐集方法、排放源資料及該等據點所適用之攸關假設。對於執行實地訪查據點之選擇，已考量該等據點之排放對總排放之貢獻、排放源性質，以及前期所選擇之據點。所執行程序不包含測試該等據點用以蒐集及彙整設施資料之資訊系統或控制。

相較於合理確信案件，有限確信案件所執行程序之性質及時間不同，其範圍亦較小，故於有限確信案件所取得之確信程度亦明顯低於合理確信案件中取得者。因此，本會計師不對官田鋼鐵股份有限公司溫室氣體聲明在所有重大方面，是否依照 GHG Protocol 編製，表示合理確信之意見。

有限確信之結論

依據所執行之程序與所獲取之證據，本會計師並未發現第一段所述官田鋼鐵股份有限公司民國 112 年 1 月 1 日至 12 月 31 日溫室氣體聲明在所有重大方面有未依照溫室氣體盤查議定書（Greenhouse Gas Protocol, GHG Protocol）編製而須作修正之情事。

其他事項

本確信報告出具後，官田鋼鐵股份有限公司對任何確信標的或適用基準之變更，本會計師將不負就該等資訊重新執行確信工作之責任。

勤業眾信聯合會計師事務所

會計師 方 涵 妮



方涵妮

中 華 民 國 1 1 3 年 6 月 7 日

官田鋼鐵股份有限公司

溫室氣體聲明

民國 112 年 1 月 1 日至 12 月 31 日

官田鋼鐵股份有限公司（以下簡稱本公司）民國 112 年 1 月 1 日至 12 月 31 日之溫室氣體排放如下：

單位：公噸二氧化碳當量（CO₂e）

溫室氣體排放範疇	排放量
範疇 1 直接溫室氣體排放	2,394.490
範疇 2 電力之間接溫室氣體	13,414.749

註 1：本聲明之編製基礎

本公司民國 112 年 1 月 1 日至 12 月 31 日溫室氣體聲明（以下簡稱本聲明），係本公司依循【GHG Protocol 溫室氣體盤查議定書（第二版）】進行溫室氣體盤查並編製。由於 112 年度為本公司首次依據 GHG Protocol 溫室氣體盤查議定書（第二版）進行盤查，故將 112 年度訂為基準年。本公司將實質性（重大性）門檻設定為 5%，作為決定錯誤、遺漏及誤導是否可能實質影響決策之依據。

註 2：組織邊界與報導邊界

本公司採用營運控制權法設定溫室氣體組織邊界，包含總管理處、麻豆廠及加工廠。於營運控制權法下，本公司 100% 認列本公司所擁有與控制之營運範圍內涵蓋之排放。

本聲明之報導邊界包含本公司所有直接溫室氣體排放（範疇 1）、電力之間接溫室氣體（範疇 2）。

註 3：溫室氣體排放種類及排放源鑑別

列入本聲明之溫室氣體排放種類包含二氧化碳(CO₂)、甲烷(CH₄)、氧化亞氮(N₂O)、氫氟碳化物(HFCs)、全氟碳化物(PFCs)、六氟化硫(SF₆)及三氟化氮(NF₃)，皆以公噸二氧化碳當量(CO₂e)表達。

本公司之排放源如下：

範疇 1：直接溫室氣體排放

係指由本公司所擁有或控制之排放源所產生的排放，包含固定燃燒源、製程排放源、移動燃燒源、逸散排放源及土地使用與土地使用變更及林業。

範疇 2：電力之間接溫室氣體

係指來自於輸入電力、熱或蒸氣所造成間接之溫室氣體排放，包含外購電力及外購蒸汽。

註 4：量化方法與報導政策

本公司主要使用「排放係數法」計算溫室氣體排放量。計算公式如下：

溫室氣體排放量 = 活動數據 X 排放係數 X 全球暖化潛勢 (GWP)

- 活動數據包含耗用燃料公升數、用電度數、行駛公里數等。
- 排放係數是指某種係數或比率，將活動數據轉換至與該活動有關的溫室氣體量化估計值。
- 全球暖化潛勢是指將個別溫室氣體排放量轉換成公噸二氧化碳當量(CO₂e)之數值。

註 5：使用之排放係數及相關參數說明

本聲明使用之排放係數主要係參考環境部或相關主管機關所公布之排放係數資料，包含環境部氣候變遷署溫室氣體排放係數管理表 6.0.4 版、經濟部能源署公告之 111 年度電力排碳係數、產品碳足跡資訊網公告之各類別產品排放係數等資訊。

本聲明使用之全球暖化潛勢係採用 IPCC 2021 年第 6 次評估報告(AR6)之各種溫室氣體全球暖化潛勢(GWP)。

註 6：相關不確定性說明

溫室氣體之量化受先天不確定性之影響，此主要係因對用以決定排放係數之科學知識並不完整，以及報導之數值須彙總不同溫室氣體之排放所導致。例如，本聲明用以估計溫室氣體排放之全球暖化潛勢（GWP），即受不完整科學知識的影響，而存在科學不確定性；此外，本聲明估計溫室氣體排放所依據之資料及使用的方法亦可能導致衡量不確定性，因不同的衡量技術可能產生重大不同的衡量結果，而使本聲明之量化資訊受衡量不確定性的影響。

聲明人

官田鋼鐵股份有限公司

董事長：汪 振 澤



總經理：謝 政 成



(簽章)

編制者：陳 漪 勻



(簽章)

中 華 民 國 113 年 05 月 27 日

營運據點

總管理處

台南市南區新建路 47 號 4 樓
電話 Tel. : +886-6-2643888
傳真 Fax : +886-6-2641789

官田廠

台南市官田區南廊里 119-5 號
電話 Tel. : +886-6-5790406
傳真 Fax : +886-6-5790422

麻豆廠

台南市麻豆區麻口里 32-6 號
電話 Tel. : +886-6-5703358
傳真 Fax : +886-6-5702737

報告書資訊

發行時間

本公司每年定期發行永續報告書，並同時揭露於公司官網。
上一版本：2023 年 6 月發行
現行版本：2024 年 8 月發行

聯絡方式

如對本報告書有任何意見或建議，歡迎透過下列方式與我們聯繫：
公司治理主管 | 張淑芬 小姐
電子郵件：u8706001@quintain.com.tw
電話：+886-6-264-3888
傳真：+886-6-264-1789
地址：70255 台南市南區新建路 47 號 4 樓
網站：<https://www.quintain.com.tw>



官田鋼鐵股份有限公司
Quintain Steel Co., LTD