



# 2022 ESG Report

官田鋼鐵永續報告書

# 目 錄

|                       |    |
|-----------------------|----|
| 董事長的話.....            | 1  |
| 總經理的話.....            | 2  |
| 1. 關於本報告書.....        | 3  |
| 1.1 前言.....           | 3  |
| 1.2 GRI 編輯原則.....     | 3  |
| 1.3 報告邊界、範疇與揭露依據..... | 3  |
| 1.4 利害關係者鑑別與議題.....   | 3  |
| 1.5 意見交流.....         | 4  |
| 2. 關於官田鋼鐵.....        | 5  |
| 2.1 公司簡介.....         | 5  |
| 2.2 企業文化.....         | 10 |
| 2.3 經營策略.....         | 11 |
| 2.4 第三方認證.....        | 12 |
| 3. 公司治理.....          | 13 |
| 3.1 經營報告.....         | 13 |
| 3.2 公司組織.....         | 15 |
| 3.3 誠信經營與內控制度.....    | 20 |
| 3.4 風險管理與評估.....      | 22 |
| 3.5 供應鏈管理.....        | 25 |
| 3.6 承攬商安全衛生管理.....    | 27 |
| 4. 環境保護.....          | 29 |
| 4.1 綠色願景.....         | 29 |
| 4.2 政策與理念.....        | 29 |
| 4.3 綠色管理.....         | 29 |
| 4.4 環境永續.....         | 33 |
| 4.5 環保法規遵循.....       | 33 |
| 4.6 氣候相關資訊執行情形.....   | 34 |
| 4.7 溫室氣體盤查及確信情形.....  | 35 |
| 5. 員工照顧.....          | 36 |
| 5.1 人力結構.....         | 36 |
| 5.2 薪酬福利.....         | 36 |
| 5.3 訓練發展.....         | 38 |
| 5.4 身心障礙者關懷.....      | 39 |

|     |                                 |    |
|-----|---------------------------------|----|
| 5.5 | EAPs 員工協助方案.....                | 39 |
| 5.6 | 員工關係.....                       | 40 |
| 5.7 | 職業安全與衛生管理.....                  | 41 |
| 6.  | 社會公益.....                       | 45 |
| 6.1 | 理念與範疇.....                      | 45 |
| 6.2 | 參與公共事務原則.....                   | 45 |
| 6.3 | 社會責任支出.....                     | 46 |
| 6.4 | 社會參與路徑.....                     | 47 |
| 6.5 | 社會參與企業責任基本實踐.....               | 47 |
|     | 附錄一、全球永續性報告指標 GRI 對照表.....      | 49 |
|     | 附錄二、永續會計準則委員會 (SASB)－鋼鐵業指標..... | 54 |

## 董事長的話

2022 年原本預期全球經濟可望持續復甦，但因俄烏兩國在第一季爆發軍事衝突，導致全球能源及原物料價格大漲，中國因沿海爆發疫情而採嚴格封控措施使全球供應鏈再受打擊。歐美通膨持續升溫，FED 快速升息，全球金融市場波動加劇，臺灣也因此出口成長趨緩，經濟支撐由外銷轉內需，但整體表現不致產生太大波動。2022 年本公司合併營收 3,558,443 仟元，較 2021 年減少 12%；合併綜合損益(273,567)仟元，年減 124%。



展望 2023 年，主要經濟體為抑制通膨而陸續升息、俄烏戰事未解、中美科技戰再起以及氣候異常，持續加深全球經濟前景疑慮。IMF 預估 2023 年全球貿易年增率將由 2022 年 4.3% 下滑至 2.5%，臺灣也因此出口成長幅度趨緩，台經院預測 2023 年輸出與輸入成長率分別為 3.63%及 5.35%，輸出年減 0.7%，輸入年增 0.16%。利率與匯率之變動仍是本公司關注之重點。

本公司金屬塑性加工廠及熱處理生產製造設備已於 2021 年進入量產，麻豆廠設備更新與整合工程也試車完成。2023 年將全力衝刺螺桿、螺絲、球化線材、各項鍍鋅線材等產品之銷售，提高業績，預計全年銷售 168,000 公噸。本公司持續強化金屬加工技術之研究與發展，研發新產品，提升人力素質，拓展國內外通路提升市占率，專注環境保護，降低碳排放，導入輔助式智慧管理模式提高效率與管理之精密度，降低各項成本，增進競爭力。

本公司一向恪遵法令對工作環境之改善、工安、環境保護之執行不遺餘力；同時亦提升人力素質，加強管理之精密度，降低各項成本與費用，使產品更具競爭力，以增加獲利空間。面對國際區域經濟整合所帶來競爭壓力，以及國際油價下跌引發鋼鐵產品價格下跌及需求萎縮之經營困境，展望未來，在競爭力與社會責任共同驅使下，本公司除將在營運面採取適當對策，提升公司競爭力，並善加利用有限的社會與天然資源，在製程安全與節能減排不斷謀求改善，同時做好環境保護、關懷社會等，期能扮演社會成長的輔助與正面力量，為台灣永續發展貢獻一份心力。

**董事長 汪振澤**

## 總經理的話

官田鋼鐵秉持「感恩、誠信、分享、創新」之經營理念與方針，及為實現企業永續經營之使命，本著「地球只有一個」的世界環境觀，為使員工從上到下貫徹環境改善及永續發展，本公司制定之安全衛生政策為：遵守法規、教育訓練、全員參與、持續改善。在環境責任上，我們於 2015 年建立能源管理系統以及溫室氣體盤查，透過能源管理，提升減碳競爭力；同時，藉由溫室氣體盤查，達到節能目標，創造高槓桿減碳效益，共享綠色產業價值，一起打造智慧低碳社會，更為地球環境改善盡一份心力。



在社區服務方面，為回饋在地社區，本公司員工利用假日，自願性參加社區清潔打掃活動，藉由企業同仁身體力行維護社區環境，並進一步與社區居民產生正面互動。在企業承諾方面，提供同仁一個可以安身立命，安心發揮所長的工作環境。因此，和諧的勞資關係一直是本公司努力維持的傳統。每年藉由定期員工座談與勞資協商，提供勞資雙方暢通的溝通管道。除了專業的職前訓練、在職訓練鼓勵員工持續進修之外，公司並設置「員工子女教育獎學金」鼓勵員工子女接受高等教育。

近年來，大環境變化劇烈，產經趨勢日趨嚴苛，但官田鋼鐵經營團隊不以為懼。未來，我們將持續以誠信務實的態度面對挑戰，期望在經營成果不斷突破的同時，也能善盡企業社會責任，妥善落實員工照顧、社會關懷、及環境保護，力求與各利害關係人共生共贏。我們更期許能繼續扮演讓台灣在國際舞台上發光發熱的中堅份子，成為社會穩定的基石、良善的推動者。

**總經理 謝政成**

## 1. 關於本報告書

### 1.1 前言

本報告書為官田鋼鐵股份有限公司（以下簡稱官田鋼）發行之第九本永續報告書（原為企業社會責任報告書），官田鋼初次發行第一本報告書時間為 2013 年 12 月，本年度參照準則由 GRI 2016 更新為 GRI 2021。官田鋼對社會大眾揭露企業永續理念與實作，始終秉持誠懇踏實、透明公開、永續共好的原則。本公司是一家以實施綠色企業為目標的公司，不論是珍惜環境資源、降低環境污染、誠信穩健經營，以及對於員工及眷屬的照顧、社會服務、弱勢關懷等，都能持續落實執行企業社會責任，並期許達到永續經營，地球環境也能永續美麗。這些年來，我們致力於產業發展，也自我要求盡心扮演好企業社會公民角色。本手冊特別彙總官田鋼的成長與心血，將公司與同仁們共同努力的成果向社會大眾報告，另外也不定期在公司網站上，更新有關官田鋼善盡社會責任、重視環境保護、倡議永續經營與在地發展的最新資訊。

### 1.2 GRI 編輯原則

官田鋼永續經營報告書，參照全球永續性報告協會所發布之 GRI 永續性報導準則（Global Reporting Initiative, GRI 2021）編輯表達之。在新版中，我們遵循核心項目的指標，以貼近產業差異和特性。

### 1.3 報告邊界、範疇與揭露依據

本報告書資訊揭露，涵蓋 2022 年 01 月 01 日至 2022 年 12 月 31 日期間資訊，資訊來源包含本公司兩廠一處（台南總管理處、官田廠、麻豆廠）公司治理、環境保護、員工照顧、社會參與之各項作為與績效數據的管理方針範疇，以及持續關注自 2015 年以前啟動至今的官田鋼永續經營模式（Quintain Steel Sustainability Model, QSSM）之精神。本報告書載列之財務資訊，取自 2021 年與 2022 年財報，報表數據以新台幣計算，均經會計師查核簽證。因此報告書之參考邊界，為本公司所鑑別出之實質性考量面，以及組織內外邊界的總和表達之。

### 1.4 利害關係者鑑別與議題

利害關係人溝通在企業社會責任是重要一環，透過瞭解公司相關利害關係人關注之議題，檢視企業針對關注議題的政策與實績，透過企業社會責任報告書揭露，讓官田鋼相關的利害關係人瞭解本公司 2022 年在企業社會責任上投入的努力以及達成的績效。本公司之企業責任政策宗旨是透過卓越經營創造社會最大價值，並致力強化與利害關係人的溝通，持續達成他們的期待。因此，推動永續經營需要凝聚所有人的共識，結合眾人之力來進行此一長期任務，以下辨識與整理本公司永續經營攸關之利害關係者、關切議題、溝通管道，以期與利害關係者共創共享企業經營成果。依據營運屬性以及 2022 年問卷調查經驗，首先鑑別出十類利害關係人，所關切議題。

表 1.1 利害關係者相關議題及管道

| 利害關係人        | 關切議題   | 溝通管道                                      |
|--------------|--|---|
| 員工           | 薪資福利、基本人權、升遷管道、工作環境、職場安全衛生、溝通及申訴管道、勞動條件提升、績效管理 | 職工福利委員會、勞資會議、職業安全衛生委員會、提案制度、意見箱、員工申訴專線    |
| 供應商<br>承攬商   | 職業安全衛生管理、作業環境、供應鏈管理、硬體設備安全                     | 供應商評鑑表、企業誠信守則、供應商暨承攬商工安教育訓練、實際稽核、宣導會      |
| 顧客           | 產品品質、服務品質、交期、客戶隱私權、供應鏈管理                       | 面對面洽談、設置安全衛生委員會、定期深度拜訪、零客訴功能              |
| 股東           | 經營績效、獲利績效、產品市占率、資訊揭露透明度、公司治理、風險管理、財務資訊         | 股東大會、年報、永續經營報告書、政府公開資訊、服務信箱與電話            |
| 社區居民         | 社區關懷、回饋社會行動、廢棄物排放情形、節能減碳等環保議題、弱勢團體、人才招聘        | 建置職業安全衛生管理系統、平日訪談溝通、社區活動參與、志工服務隊          |
| 大自然          | 崇尚自然，與萬物共生共存，展現對自然尊重                           | 官田鋼自然教育園區（土地公廟前）                          |
| 中央及地方政府      | 法規遵循、能源管理、溫室氣體管理、污染防治、產業轉型與升級、人才培訓、符合法令規範      | 不定期參與政府舉辦會議、政策與議題合作、相關專案及倡導               |
| 學校、研究機構與法人單位 | 產業人才培訓、產品規範、技術研發、產業鏈的群聚分享與整合                   | 產學人力深耕計劃、技術研討會、觀摩交流、企業參訪                  |
| 第三方認證與機構     | 導入並建立，透過定期稽核強化公司管理體系                           | 導入 ISO 9001、JIS Mark 等系統，以認證、稽核、訓練並提供改進意見 |
| 非營利組織及民間團體   | 社區活動參與、公司經營、公司形象、永續議題參與分享、環保公益活動參與、環境保護等       | 定期與不定期與民間團體活動及交流、發佈新聞稿、宣導會                |

## 1.5 意見交流

本公司網站 ([www.quintain.com.tw](http://www.quintain.com.tw)) 可下載報告書電子檔，如對本報告書有任何意見或建議，歡迎您透過下列方式與我們聯繫。

聯絡窗口：官田鋼鐵股份有限公司

聯絡人：公司治理主管 張淑芬

電子郵件：[u8706001@quintain.com.tw](mailto:u8706001@quintain.com.tw)

電話：886-6-264-3888

傳真：886-6-264-1789

地址：(70255) 台南市南區新建路 47 號 4 樓

## 2. 關於官田鋼鐵

### 2.1 公司簡介

2.1.1 設立日期：中華民國 62 年 07 月 28 日。

#### 2.1.2 營業項目

- (1) CA01060 鋼線鋼纜製造業。
- (2) CB01010 機械設備製造業。
- (3) A401010 牧場經營業。
- (4) A102040 休閒農業。
- (5) F501060 餐館業。
- (6) F401010 國際貿易業。
- (7) H701010 住宅及大樓開發租售業。
- (8) CA05010 粉末冶金業。
- (9) CA02010 金屬建築結構及組件製造業。
- (10) CA01070 廢車船解體及廢鋼鐵五金處理業。
- (11) CA01020 軋鋼業。
- (12) CH01030 文具製造業。
- (13) C901050 水泥及混凝土製品製造業。
- (14) F107100 基本化學材料批發業。
- (15) C901040 預拌混凝土製造業。
- (16) ZZ99999 除許可業務外，得經營法令非禁止或限制之業務。

#### 2.1.3 公司沿革

民國六十二年：本公司前身和信鐵線廠因產量不敷所需乃擴大組織為嘉益工業股份有限公司。資本額參佰貳拾萬元，於現在永康交流道旁永康廠現址設廠。

民國六十三年：開始製造鐵線正式投入生產行列，同年增資為玖佰陸拾萬元。

民國六十六年：增設鍍鋅設備乙套，從事鍍鋅鐵線之製造銷售，產品廣為建築、農業及加工業所採用。

民國六十八年：增資為壹仟伍佰陸拾萬元，以加強財務結構，提高自有資本率。

民國七十二年：增資為貳仟壹佰捌拾壹萬元，增設另一鍍鋅生產線，以供應國內急速增加之需求量。為擴展業務之需要增建辦公室乙棟，為了改善品質節省能源提高生產量及改善空氣污染乃淘汰原有重油燃燒式退火爐，增購電氣式附自動控制退火爐。

民國七十八年：增資為壹億柒仟萬元。淘汰原有伸線設備，增購全新高性能雙層式連續伸線機及免停式收線機以提高產量改善品質節省人工，增建酸洗設備並設廢水處理設備以配合政府防治污染政策。

為提升品質，提高附加價值促使產業升級乃購買舜統工業股份有限公司之廠房及機器設備，生產高附加價值之球化線材以供應生產高級螺絲廠商之需。



- 民國七十九年：增資為貳億伍仟萬元，購買土地以紓解擁擠之廠區，淘汰原有之鍍鋅設備，增購全新設備以提高產能暨自動化程度，強化產業競爭力。增添廢氣設備改善工作環境，購買電腦及軟體朝全面電腦化邁進以提升公司競爭力使公司更具彈性及應變力以因應市場變化。同年八月盈餘轉增資貳仟伍佰萬元以償還短期借款改善營運資金。
- 民國八十年：擴建麻豆廠以取代廠區面積不足之安定廠，並出售安定廠土地及廠房，增購球化爐設備以增加球化線材之產能。購置瑞士熱鍛機械一套以承製高級螺帽、軸承內外環、汽車零配件等高附加價值產品。同年十一月盈餘轉增資參仟參佰萬元以購置生產設備暨有關之電氣設備。
- 民國八十一年：低碳鍍鋅鋼線（俗稱鍍鋅鐵絲）通過 CNS 國家標準。六月獲准盈餘轉增資及資本公積轉增資肆仟貳佰萬元，增資後資本總額為新台幣參億伍仟萬元。八月獲財政部證券管理委員會核准上市事宜，十一月二日本公司股票正式掛牌上市買賣。
- 民國八十二年：增資為柒億元，購置台南縣官田鄉土地以作為籌備軋鋼廠之設立用地。
- 民國八十三年：增資為捌億肆仟伍佰萬元。
- 民國八十四年：增資為壹拾伍億捌仟玖佰肆拾參萬伍仟元，球化線材產品並通過 ISO-9002 品質認證，並積極進行盤元軋鋼廠建廠諸項相關作業。
- 民國八十五年：增資為壹拾玖億壹仟參佰萬元，興建軋鋼廠所購置之土地業已辦理土地地目變更完畢，成為工業用地。
- 民國八十六年：增資為參拾壹億陸仟捌佰萬元，麻豆廠並已通過 ISO-14001 環境管理系統認證，且盤元軋鋼廠已進入試車階段，總公司亦由永康遷移至官田。
- 民國八十七年：官田廠正式進入運轉。六月獲准資本公積轉增資參億壹仟陸佰捌拾萬元，七月獲准公司債轉普通股 321,252,850 元，增資後資本總額為 3,806,052,850 元。
- 民國八十八年：增資為 4,528,702,580 元。官田廠通過 ISO-9002 品質認證及官田廠、麻豆廠 CNLA 實驗室認證。
- 民國八十九年：公司債轉普通股 2,907,780 元，並執行庫藏股註銷 23,670,000 元，註銷後資本總額為 4,507,940,360 元。
- 民國九十年：永康廠通過 ISO-9002 品質認證及麻豆廠通過 QS-9000 品質認證。
- 民國九十二年：永康廠通過日本工業規格（JIS）認定。
- 民國九十四年：增設官田廠成品倉庫。
- 民國九十五年：成立焦炭部，負責焦炭進口及銷售。  
鋼筋盤元通過經濟部標準檢驗局型式驗證及商品檢驗登錄，正式量產銷售。  
95 年 4 月官田廠通過 TAF-ISO 9001/CNS12681 鋼筋品質認證。  
95 年 4 月麻豆廠通過 TAF 實驗室認證，11 月通過 ISO9001 品質認證。  
95 年 7 月經濟部核准公司更名為「官田鋼鐵股份有限公司」。  
永康廠通過新 JIS 制度改版認證及 TAF 實驗室認證。  
增設官田廠員工宿舍。
- 民國九十六年：撤銷焦炭部。
- 民國九十七年：官田廠增設成品二倉。
- 民國九十八年：永康廠增設建築用螺絲（牙條）生產設備及產品。  
通過減資，實收資本額成為新台幣 3,380,955,270 元。

- 民國一〇〇年： 官田廠通過日本工業規格（JIS G3112）鋼筋 JIS MARK 認證。
- 民國一〇一年： 本公司現金增資 500,000,000 元，實收資本額為新台幣 3,880,955,270 元。  
子公司夏都國際開發公司（夏都公司）正式掛牌上市，並榮獲中華民國觀光旅館最高評等「五星級觀光飯店」之榮譽。101 年 3 月現金增資 7,301 萬元，實收資本額 7 億 7,056 萬元。101 年 7 月盈餘轉增資 3,853 萬元，實收資本額 8 億 091 萬元。
- 民國一〇二年： 本公司官田廠取得職業安全衛生管理系統（OHSAS 18001）認證。  
子公司夏都公司盈餘轉增資 4,045 萬元，實收資本額 8 億 4,954 萬元。
- 民國一〇三年： 本公司執行庫藏股註銷 32,180,000 元，註銷後資本總額為 3,848,775,270 元。  
子公司夏都公司經濟部核准盈餘轉增資 4,248 萬元，實收資本額 8 億 9,202 萬元。
- 民國一〇四年： 本公司辦理減資，減少資本總額 577,316,290 元，減資後實收資本額為新台幣 3,271,458,980 元。  
子公司夏都公司經濟部核准盈餘轉增資 6,244 萬元，實收資本額 9 億 5,446 萬元。
- 民國一〇五年： 子公司夏都公司經濟部核准盈餘轉增資 6,681 萬元，實收資本額 10 億 2,127 萬元。
- 民國一〇六年： 子公司夏都公司經濟部核准盈餘轉增資 5,106 萬元，實收資本額 10 億 7,234 萬元。
- 民國一〇七年： 本公司經濟部核准盈餘暨資本公積轉增資 147,215,640 元，實收資本額 3,418,674,620 元  
子公司夏都公司經濟部核准盈餘轉增資 4,289 萬元，實收資本額 11 億 1,523 萬元。
- 民國一〇八年： 本公司官田廠區新建螺絲廠，正式投產及銷售。  
永康廠、麻豆廠及軋鋼廠通過 ISO/IEC17025 實驗室轉版。
- 民國一〇九年： 子公司墾丁夏都沙灘酒店於民國 108 年 06 月榮獲中華民國觀光旅館最高評等「五星級觀光飯店」之榮譽。  
本公司為活化資產及策略聯盟，自民國 109 年 11 月 1 日起將官田廠區軋鋼廠出租予易昇鋼鐵股份有限公司。
- 民國一一〇年： 永康廠遷移至麻豆廠，鍍鋅鐵線正式於麻豆廠投產。
- 民國一一一年： 本公司經濟部核准盈餘轉增資 205,120,480 元，實收資本額 3,623,795,100 元。

## 2.1.4 業務內容

### (1) 業務範圍

- A. 盤元、球化線材、鍍鋅鐵(鋼)線、黑鐵線、螺絲之製造買賣及餐旅收入。
- B. 111 年度合併營業比重

單位：新台幣仟元

| 產品項目 | 銷售值       | 比重      |
|------|-----------|---------|
| 盤元   | 968,476   | 27.22%  |
| 鍍鋅鐵線 | 261,621   | 7.35%   |
| 鋼鐵線材 | 108,596   | 3.05%   |
| 螺絲   | 1,072,463 | 30.14%  |
| 代工收入 | 148,863   | 4.18%   |
| 餐旅收入 | 826,306   | 23.22%  |
| 其他   | 172,118   | 4.84%   |
| 合計   | 3,558,443 | 100.00% |

C. 目前計劃開發之新商品：電鍍鋅產線生產開發。

(2) 產業概況

A. 產業之現況及國內外總體經濟：鋼鐵工業是國民經濟的重要基礎產業，鋼鐵發展直接影響著相關的國防工業及建築、機械、造船、汽車、家電、五金等行業。可說國家經濟水平和綜合國力的重要指標。

a. 國內：

i. 依據我國國家發展委員會 111 年 12 月公布的資料顯示，景氣對策信號燈號續呈藍燈，指標低迷續呈下跌，惟領先指標跌幅持續縮小，仍需密切關切景氣後續變化。(資料來源：國發會)

ii. 全球景氣降溫明顯，加上通膨火苗難熄，俄烏戰爭持續膠著，導致全球貿易量大大幅下跌，使我國出口衰退，目前主計處下修今年經濟成長率為 2.12%，惟經過調節後，復甦的轉折點將可以期待，預估 112 年 GDP 2.12%。(資料來源：主計處)

iii. 外部問題（俄烏戰爭仍未平息、美國通膨以及聯準會持續升息、美中貿易科技戰）仍是主要不確定因素，全球經濟成長減緩，造成國際貿易衰退進而衝擊台灣經濟，使得國內的經濟成長模式呈現內平外冷情形，預估 112 年 GDP 2.72%。(資料來源：中經院)

iv. 受到主要國家經濟表現疲弱，終端消費性電子產品需求下滑，庫存時間較預期更長，影響企業投資步調，設備投資意願轉為保守，資本支出較先前規劃放緩，預估 112 年 GDP 2.58%。(資料來源：台經院)

b. 國外：IMF（國際貨幣基金）預估 112 年全球 GDP 成長率為 2.9%。

i. 美國：112 年預測 GDP 為 1.4%，Q4 GDP 為 2.9%，雖為正成長，但增速已明顯放緩，民間消費及房市走弱，但服務業方面消費仍舊熱絡，製造業動能放緩，物價續升，一月份製造業 PMI 指數為 47.4，兩年來最低，一月份物價指數 CPI 年增率為 6.4%，低於 12 月的 6.5%，連 7 個月下降，通膨降溫，1 月如預期升息 1 碼，聯準會 2/2 升息 1 碼，以收緩激進升息步調，通膨降溫及經濟活動有撐，112 年美國經濟成長有望。

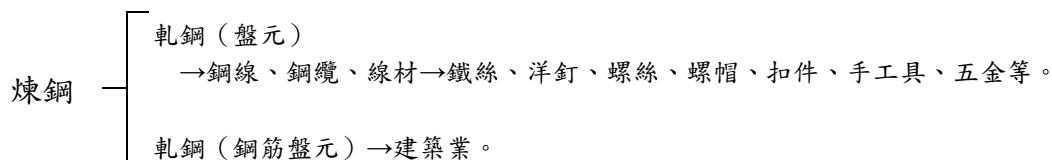
ii. 歐盟：112 年預測 GDP 為 0.7%，Q4 GDP 為 1.9%，雖為正成長，但增速已明顯放緩，一月份製造業 PMI 指數為 48.8 創五個月以來新高，景氣萎縮幅度緩解，一月份物價指數 CPI 年增率為 8.5%，增幅低於預期的 8.9%，能源和糧食價格相對偏高，二月歐洲央行再升息 2 碼，後續升息機率仍大。

iii. 東南亞：112 年預測 GDP 為 4.3%，Q4 GDP 為 4.6%，雖為正成長，但增速已明顯放緩，12 月製造業 PMI 指數下降至 50.3，較 11 月的 50.7 微幅下降，製造業擴張情況趨緩。

iv. 中國：112 年預測 GDP 為 5.2%，一月份官方製造業 PMI 50.1，返擴張區間，

全球經濟成長持續趨緩，需求疲弱，中國 12 月出口額年減 9.9%，創下 109 年 2 月以來最大同比降幅，進口額亦下滑，12 月年減 7.5%，出口疲軟下，內需市場將會成為中國經濟成長引擎，中國政策著力於穩增長、穩就業、穩物價，擴大內需為首要目標，消費復甦可期，中國人大、政協兩會後，預計經濟增長目標訂在 6% 左右。（資料來源：中鋼。）

#### B. 產業上、中、下游之關聯性



#### C. 產品之各種發展趨勢

- a. 盤元：依用途可分為低碳鋼材、高碳鋼、冷打材、低合金鋼等。展望未來冷打材、低合金鋼可望在市場對高階鋼品的需求持續成長。而低碳鋼材、高碳鋼、鋼筋盤元等為基礎工業用鋼，將因國際化、自由化，可能由成熟穩定階段邁入高度競爭階段。
- b. 鋼筋盤元：台灣鋼筋一年需求量約 600~700 萬噸，歐美已由原先直條鋼筋改為鋼筋盤元，降低加工損耗率，目前台灣愈來愈多廠商購買歐美機械加工製造；國內現有製造鋼筋盤元廠商為官田鋼、豐興、龍慶和東和等四家，未來仍有新廠商加入，目前仍以豐興與龍慶市場佔有率較高，市場仍具開發價值。
- c. 球化線材：產品被二次加工業用來冷打製造較複雜與高附加價值的各種產品，如鑽尾螺絲、高拉力螺栓、汽車用螺絲等是產業轉型升級不可或缺的鋼材。目前冷打材部分正掌握著「客製化」的發展趨勢，期滿足不同客戶的需求。而未來則將視產業動態，更加積極地朝合金鋼與特殊鋼種邁進，創造更高附加價值。
- d. 黑鐵絲：於符合客戶的需求為前提下，與上游盤元廠合作，開發適合的線徑規格，藉由較低的減面率及減少加工製程，降低客戶端的購料成本。
- e. 鍍鋅線：依用途可分為高熱浸鍍鋅線、熱浸鍍鋅線、電鍍鋅線、生鍍鍍鋅線及鍍鋅鋼線等。展望未來，各種鍍鋅鐵線尚有相當大的持續成長空間，而鍍鋅鋼線維持基本供應量。
- f. 建築用螺絲（珠、尖牙牙條）：2004 年起台灣營建業在鋼價成本及安全性考量下，大量使用建築用螺絲取代鍍鋅鐵線，因每月市場需求量在 2,000~3,000 公噸之間，有其開發之價值。
- g. 螺絲類產品：106~111 年國內螺絲類出口年平均量皆為 150 萬到 160 萬公噸，本公司初期將於加工廠規劃購置月產量 2,000 公噸之螺絲類生產設備，目前順利生產中以提供市場需求。
- h. 熱處理廠：為螺絲製程中不可缺少的一項製程，本公司為求生產一貫化，減少委外代工增加成本，亦可協助螺絲同業熱處理代工，增加競爭力。

#### D. 競爭情形

由台灣鋼鐵工業同業公會及中鋼統計資料庫查詢各項棒線 111 年 Q1~Q4 線材進口供給量約 35 萬噸，棒鋼約 26 萬噸，合計約 61 萬噸，進口市場減少約 25%。另本公司為因應市場需求，產品亦不斷開發創新，例如牙條在建築業上的應用，以最近三年度牙條每月市場銷售量內外銷合計約 1,600 噸，亦呈現逐年成長的趨勢，足見本公司市場競爭力十足。

| 主要產品       | 國內外主要競爭廠商  |
|------------|--|
| 盤元及球化線材    | 中鋼、豐興、龍慶、燁興及威致<br>貿易商：印尼、南韓、越南、日本、中國、印度、俄羅斯、泰國、沙烏地阿拉伯等 |
| 鍍鋅鐵(鋼)線、螺絲 | 宗發、金昇、慶峰及竹洲（其線材主要由俄羅斯、印尼、中國及韓國進口）                      |

#### 2.1.5 股東結構

112 年 04 月 02 日

| 股東結構<br>數量 | 政府機構   | 金融機構      | 其他法人        | 個人          | 外國機構<br>及外人 | 合計          |
|------------|--------|-----------|-------------|-------------|-------------|-------------|
| 人數         | 1      | 3         | 208         | 44,291      | 74          | 44,577      |
| 持有股數       | 704    | 2,456,607 | 182,153,635 | 169,290,229 | 8,478,335   | 362,379,510 |
| 持股比例(%)    | 0.000% | 0.678%    | 50.266%     | 46.716%     | 2.340%      | 100%        |

#### 2.2 企業文化

官田鋼企業文化在維繫企業生命力及活力，並設定目標、激勵、挑戰，汪董事長認為官田鋼要能永續經營、萬年長青就要落實官田鋼文化，企業文化代表企業內共識，所揭櫫經營理念：凡事感恩、誠信至上、利潤分享、知識創新等四大精神，是本公司企業文化基礎。

##### ※凡事感恩

每一個人都要心存感恩的心，感謝今生大家有緣相識，彼此珍惜，其凡事感恩有兩種意義存在，包括尊重與珍惜。對生命，需要尊重與珍惜；對同事，需要尊重與珍惜；對我們客戶，要尊重與珍惜；對世間一切，需要尊重與珍惜。凡事感恩可以來自家人、朋友、親戚、同事及認識與不熟識的人，就個人世界懂得凡事感恩的人，會尊重這個世界，即惜物、惜福、感恩有禮的生活素養，為終極真理。

##### ※誠信至上

誠信是公司重要指標，一直以來，官田鋼以穩紮穩打的精神，建立完整企業架構及健全財務實力，成為客戶與協力廠商，值得信賴夥伴，對公司員工從雇用開始，就被灌輸「多做不錯，少做多錯，不做全錯」的觀念，而且官田鋼一向秉持著「不是故意的錯，不算錯」的原則，對待員工持之以誠，信任員工，這些都形成了充滿精力、鬥志與幹勁的風格。

##### ※利潤分享：

經營講求效率，不斷追查利潤與成長，要發揮企業文化，對客戶提供滿意產品之品質及服務，對社會和社區提供福祉與公益，對員工提供成長的環境，更要對股東投資大眾，提供滿意的報酬。

## ※知識創新：

不以現況為滿足，不斷力求改進，不斷求新求變，創新是官田鋼成長動力與泉源，做得對錯是一回事，但是一定要有勇氣多創新多嘗試，只要不是故意或犯法的事，做錯了都可原諒。此外官田鋼基於知識創新的發揮，在競爭激烈的市場中，唯有不斷在產品之品質與服務方面創新求變，才是確保企業生存之道。

以上四大經營理念是公司重視鼓吹的做事精神，就養成一種風氣。樸拙、幹勁、合作、踏實、自信、創新、廉明是本公司持有企業文化。此外，本公司也強調儒家「愛的管理」。對一個企業來說，老闆投入的是資金，而員工投入的是青春、智慧與生命，老闆的資金有機會回收，但是員工的青春卻是一去不復返，所以經營者要關心、照顧員工，協助他們與公司一起成長，有所發展，這些就是本公司企業文化。

## 2.3 經營策略

### 2.3.1 經營方針

- (1) 提高各廠之開工率降低成本（含代工），增強產品競爭力。
- (2) 提高建築用螺絲（俗稱牙條）及金屬塑性加工螺絲扣件等產品銷售。
- (3) 成立並維持軋鋼技術團隊，協助易昇鋼鐵達成軋鋼廠運作之妥善率。
- (4) 提升技術品級：
  - A. 麻豆球化線與鍍鋅線生產與環保設備之更新與整合，精進生產製造技術，保護環境。
  - B. 加強金屬塑性加工產品之研究與發展，及人才之招募與培訓。
- (5) 拓展外銷市場。

### 2.3.2 預期銷售數量及其依據

本公司由軋製盤元，生產球化線等原料之銷售為主，盤元再加工如螺桿、鍍鋅線為輔之營運型態，多年來朝著擴大生產製造銷售，接近使用者端之成品，如螺桿、各類鍍鋅線及螺絲等高附加價值之產品為主，盤元為輔之型態，並自 109 年起螺桿廠之擴建，熱處理廠、螺絲廠之設立，鍍鋅生產線、球化生產線之更新與整合，漸次陸續完工並投入量產，預計 112 年度製造銷售總重量約 168,000 公噸。

### 2.3.3 重要產銷政策

- (1) 協助易昇鋼鐵代工，產品多元化提高軋鋼廠之稼動率，降低單位生產成本。
- (2) 增加高熱浸鍍鋅線及電鍍鋅線產品，精進各種產品之品質，積極開拓新產品市場，落實現場維修保養制度，以期能增加外銷日本及其他國家之競爭力。
- (3) 增加麻豆廠球化線材成品之選擇性（高爐料、電爐料）。
- (4) 強化金屬塑性加工廠及熱處理廠產品之研究與發展。

## 2.4 第三方認證

官田鋼在產品、製程環境與生產環境的自我揭露和系統性管理，關乎資源生產力、能源效益、廢棄物處理、事業水排放、空污管理等減量落實，我們以此說明本公司所通過或進行中的第三方認證，以確保環境與生態的永續性。最新證書可以於公司官方網站查詢與下載。

民國 107 年：官田廠、麻豆廠、永康廠通過品質管理系統 ISO9001:2015 認證。

民國 106 年：官田廠通過溫室氣體盤查符合 ISO14064-1:2006。

實驗室品質管理系統 ISO/IEC17025:2005 品保課化性實驗室。

實驗室品質管理系統 ISO/IEC17025:2005 官田廠土木類鋼筋測試實驗室。

民國 105 年：永康廠通過 ISO/IEC17025 實驗室延展認證通過。

民國 104 年：官田廠取得能源管理系統 ISO50001:2011 認證。

永康廠通過日本工業規格 JISG3547 延展認證通過。

民國 102 年：官田廠取得職業安全衛生管理系統(OHSAS18001)認證。

民國 100 年：官田廠通過日本工業規格(JISG3112)鋼筋 JISMARK 認證。

民國 95 年：永康廠通過新 JIS 制度改版認證及 TAF 實驗室認證。

經濟部核准公司更名為「官田鋼鐵股份有限公司」。

永康廠通過新 JIS 制度改版認證及 TAF 實驗室認證。

民國 95 年：官田廠通過 TAF-ISO9001/CNS12681 鋼筋品質認證。

麻豆廠通過 TAF 實驗室認證，11 月通過 ISO9001 品質認證。

民國 92 年：永康廠通過日本工業規格 (JIS) 認定。

民國 90 年：永康廠通過 ISO-9002 品質認證及麻豆廠通過 QS-9000 品質認證。

民國 86 年：官田廠通過 ISO-9002 品質認證及官田廠、麻豆廠 CNLA 實驗室認證。

### 3. 公司治理

#### 3.1 經營報告

##### 3.1.1 111 年度營業計劃實施成果

###### (1) 個體營業計劃實施成果

新台幣仟元

| 項目       | 111 年度    | 110 年度    | 成長率(%) |
|----------|-----------|-----------|--------|
| 營業收入     | 2,722,019 | 3,447,262 | -21%   |
| 營業成本     | 2,411,281 | 2,726,727 | -12%   |
| 營業毛利(損)  | 310,738   | 720,535   | -57%   |
| 營業費用     | 133,445   | 132,460   | 1%     |
| 營業淨利(損)  | 177,293   | 588,075   | -70%   |
| 營業外收入及支出 | 72,806    | 61,582    | 18%    |
| 稅前淨利(損)  | 250,099   | 649,657   | -62%   |
| 本期淨利(損)  | 239,977   | 647,844   | -63%   |
| 其他綜合損益   | (500,153) | 454,673   | -210%  |
| 本期綜合損益總額 | (260,176) | 1,102,517 | -124%  |

- A. 本年度營業毛利較去年同期減少，主係因 111 年受俄烏戰爭影響，國際鋼價走跌，亦因美國升息等因素，全球需求減緩導致整體鋼鐵市場銷量停滯；另因考量戰爭影響可能發生供應鏈斷鏈，故於原料價格上漲下採購，使原料成本處於高檔，致本年度毛利有所下降。
- B. 營業外收入及支出增加，主係因 111 年採用權益法之子公司及關聯企業損益之份額增加所致。
- C. 其他綜合損益減少，主係因 111 年透過其他綜合損益按公允價值衡量之權益工具投資未實現評價損益減少所致。

###### (2) 合併營業計劃實施成果

新台幣仟元

| 項目       | 111 年度    | 110 年度    | 成長率(%) |
|----------|-----------|-----------|--------|
| 營業收入     | 3,558,443 | 4,036,006 | -12%   |
| 營業成本     | 2,899,089 | 3,120,528 | -7%    |
| 營業毛利(損)  | 659,354   | 915,478   | -28%   |
| 營業費用     | 387,467   | 369,503   | 5%     |
| 營業淨利(損)  | 271,887   | 545,975   | -50%   |
| 營業外收入及支出 | 76,201    | 101,305   | -25%   |
| 稅前淨利(損)  | 348,088   | 647,280   | -46%   |
| 本期淨利(損)  | 295,982   | 628,840   | -53%   |
| 其他綜合損益   | (569,549) | 504,038   | -213%  |
| 本期綜合損益總額 | (273,567) | 1,132,878 | -124%  |

- A. 本年度營業毛利較去年同期減少，主係因 111 年受俄烏戰爭影響，國際鋼價走跌，亦因美國升息等因素，全球需求減緩導致整體鋼鐵市場銷量停滯；另因考量戰爭影響可能發生供應鏈斷鏈，故於原料價格上漲下採購，使原料成本處於高檔，致本年



度毛利有所下降。另因子公司－夏都公司 111 年度主係疫苗施打率日益提高，疫情趨緩，使民眾出遊意願提高，是以營業毛利較去年同期增加。綜上所述，子公司－夏都公司本年度雖毛利增加，惟本公司本年度毛利受銷量減少且成本增加影響較去年底下降，故整體毛利較去年同期下降。

- B. 營業外收入及支出減少，主係因 111 年外幣兌換損失增加所致。
- C. 其他綜合損益減少，主係因 111 年透過其他綜合損益按公允價值衡量之權益工具投資未實現評價損益減少所致。

### 3.1.2 財務收支情形

#### (1) 個體財務收支情形

單位：新台幣仟元

| 項目            | 111 年度    | 110 年度    | 增減金額        |
|---------------|-----------|-----------|-------------|
| 營業活動之淨現金流入（出） | 791,007   | (396,447) | 1,187,454   |
| 投資活動之淨現金流入（出） | (249,377) | (204,983) | (44,394)    |
| 籌資活動之淨現金流入（出） | (560,602) | 633,431   | (1,194,033) |

- A. 營業活動淨現金流入增加，主係因原料進貨較 110 年減少所致。
- B. 投資活動淨現金流出增加，主係因 111 年取得透過其他綜合損益案公允價值衡量之金融資產及關聯企業部分權益所致。
- C. 籌資活動淨現金流出增加，主係因 111 年購料減少以致銀行借款較 110 年減少，及 111 年支付現金股利較 110 年增加所致。

#### (2) 合併財務收支情形

單位：新台幣仟元

| 項目            | 111 年度    | 110 年度    | 增減金額        |
|---------------|-----------|-----------|-------------|
| 營業活動之淨現金流入（出） | 1,062,929 | (265,316) | 1,328,245   |
| 投資活動之淨現金流入（出） | (458,012) | (505,090) | 47,078      |
| 籌資活動之淨現金流入（出） | (437,310) | 709,611   | (1,146,921) |

- A. 營業活動淨現金流入增加，主係因原料進貨較 110 年減少所致。
- B. 投資活動淨現金流出減少，主係因 110 年度購置之不動產、廠房及設備已陸續完工，故 111 年度減少購置所致。
- C. 籌資活動淨現金流出增加，主係因 111 年購料減少以致銀行借款較 110 年減少，及 111 年支付現金股利較 110 年增加所致。

### 3.1.3 獲利能力分析情形

| 項目    | 111 年度 |      | 110 年度 |       |
|-------|--------|------|--------|-------|
|       | 個體     | 合併   | 個體     | 合併    |
| 資產報酬率 | 3.4%   | 3.3% | 8.7%   | 6.6%  |
| 權益報酬率 | 5.1%   | 5.0% | 14.6%  | 11.0% |
| 純益率   | 8.8%   | 8.3% | 18.8%  | 15.6% |

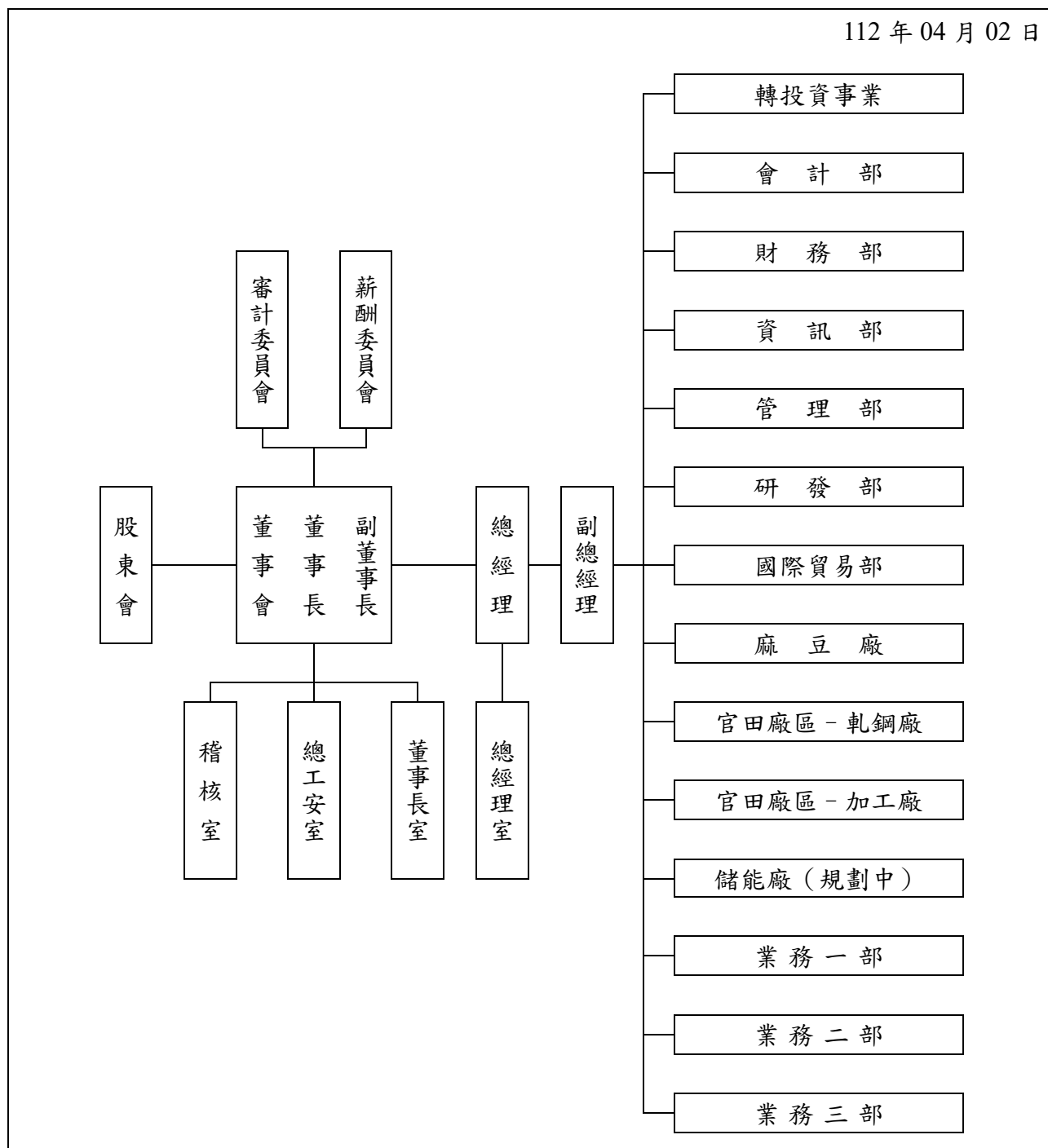
111 年度均較 110 年度差，主係因 111 年度稅後淨利下降所致。

### 3.1.4 研究發展狀況：電鍍鋅產線生產開發。

### 3.2 公司組織

公司組織系統如董事會架構、董事會運作情形、董事會成員、公司組織架構、薪酬委員會運作情形、投資人關係等如下。

#### 3.2.1 組織系統表



### 3.2.2 董事及獨立董事資料

112年04月02日

| 職稱       | 國籍或註冊地 | 姓名<br>(註1)       | 性別<br>年齡 | 選(就)任<br>日期 | 任期 | 初次選任<br>日期 | 選任時持有股份    |       | 現在持有股數     |       | 配偶、未成年子女現在持有股份 |       | 利用他人名義持有股份 |       | 主要經(學)歷<br>(註2)  | 目前兼任本公司及其他<br>公司之職務 | 具配偶或二親等以內關係<br>之其他主管、董事或監察人 |    |    | 備註 |
|----------|--------|------------------|----------|-------------|----|------------|------------|-------|------------|-------|----------------|-------|------------|-------|--|---------------------|-----------------------------|----|----|----|
|          |        |                  |          |             |    |            | 股數         | 持股比率% | 股數         | 持股比率% | 股數             | 持股比率% | 股數         | 持股比率% |  |                     | 職稱                          | 姓名 | 關係 |    |
| 董事長      | 中華民國   | 汪振澤              | 男<br>73  | 111/05/26   | 3年 | 0940122    | 97,263     | 0.03  | 103,098    | 0.03  | 0              | 0     | 0          | 0     | 中興大學畜產學系<br>官田鋼鐵總經理                                      | (註3)                | 無                           |    |    | -  |
| 董事       | 中華民國   | 陳重憲              | 男<br>45  | 111/05/26   | 3年 | 0940122    | 11,079,430 | 3.24  | 11,744,195 | 3.24  | 0              | 0     | 0          | 0     | 國立成功大學EMBA<br>官田鋼鐵副董事長                                   | (註4)                | 無                           |    |    | -  |
| 董事       | 中華民國   | 嘉績百貨企業(股)公司      | -        | 111/05/26   | 3年 | 0910530    | 11,800,820 | 3.45  | 12,508,869 | 3.45  | 0              | 0     | 0          | 0     | 不適用  | 不適用                 | 不適用                         |    |    | -  |
|          | 中華民國   | 代表人：胡碧珊          | 女<br>54  | 111/05/26   | 3年 | 1100201    | 42,635     | 0.01  | 45,193     | 0.01  | 0              | 0     | 0          | 0     | 靜宜大學商學系<br>官田鋼鐵財務副總經理                                    | (註5)                | 無                           |    |    | -  |
| 董事       | 中華民國   | 保利都投資(股)公司       | -        | 111/05/26   | 3年 | 0960621    | 53,220,833 | 15.57 | 56,416,082 | 15.57 | 0              | 0     | 0          | 0     | 不適用  | 不適用                 | 不適用                         |    |    | -  |
|          | 中華民國   | 代表人：謝政成          | 男<br>55  | 111/05/26   | 3年 | 1040106    | 8,741      | 0.00  | 9,265      | 0.00  | 0              | 0     | 0          | 0     | 嘉南藥專醫務管理系<br>官田鋼鐵總經理                                     | (註6)                | 無                           |    |    | -  |
|          | 中華民國   | 代表人：陳介仁          | 男<br>53  | 111/05/26   | 3年 | 1100201    | 46,188     | 0.01  | 48,959     | 0.01  | 0              | 0     | 0          | 0     | 嘉義大學EMBA<br>官田鋼鐵執行副總                                     | (註7)                | 無                           |    |    | -  |
| 董事       | 中華民國   | 劉福財              | 男<br>72  | 111/05/26   | 3年 | 1050524    | 2,131,799  | 0.62  | 2,259,706  | 0.62  | 846            | 0     | 0          | 0     | 高中<br>鴻鑫建材有限公司董事長  | (註8)                | 無                           |    |    | -  |
| 董事       | 中華民國   | 陳建興              | 男<br>60  | 111/05/26   | 3年 | 1050524    | 133,237    | 0.04  | 141,231    | 0.04  | 0              | 0     | 0          | 0     | 崑山科技大學電子工程系<br>畢業<br>台灣大學精鍊管理班結業<br>速配鼎公司董事長             | (註9)                | 無                           |    |    | -  |
| 董事       | 中華民國   | 百佳圖投資(股)有限公司     | -        | 111/05/26   | 3年 | 1110526    | 200,000    | 0.06  | 212,000    | 0.06  | 0              | 0     | 0          | 0     | 不適用  | 不適用                 | 不適用                         |    |    | -  |
|          | 中華民國   | 代表人：顏慶利<br>(註10) | 男<br>61  | 111/05/26   | 3年 | 1050524    | 0          | 0     | 0          | 0.00  | 0              | 0     | 0          | 0     | 逢甲大學工業工程學系<br>慶欣欣鋼鐵董事長                                   | (註10)               | 無                           |    |    | -  |
|          | 中華民國   | 代表人：陳其泰<br>(註11) | 男<br>79  | 111/05/26   | 3年 | 1080530    | 0          | 0     | 0          | 0.00  | 0              | 0     | 0          | 0     | 台南高商<br>春日機械工業股份有限公司<br>董事長                              | (註11)               | 無                           |    |    | -  |
| 獨立<br>董事 | 中華民國   | 魏福全              | 男<br>73  | 111/05/26   | 3年 | 1110526    | 0          | 0     | 0          | 0.00  | 0              | 0     | 0          | 0     | 中興大學企管研究所<br>中華農民銀行分行經理<br>合作金庫商業銀行分行經理<br>官田鋼鐵(股)公司薪酬委員 | (註12)               | 無                           |    |    | -  |

| 職稱       | 國籍<br>或註冊地 | 姓名<br>(註1) | 性別<br>年齡 | 選(就)任<br>日期 | 任期 | 初次選任<br>日期 | 選任時持有股份 |       | 現在持有股數 |       | 配偶、未成年子女<br>現在持有股份 |       | 利用他人名義<br>持有股份 |       | 主要經(學)歷<br>(註2)   | 目前兼任本公司及其他<br>公司之職務 | 具配偶或二親等以內關係<br>之其他主管、董事或監察人 |    |    | 備註 |
|----------|------------|------------|----------|-------------|----|------------|---------|-------|--------|-------|--------------------|-------|----------------|-------|---|---------------------|-----------------------------|----|----|----|
|          |            |            |          |             |    |            | 股數      | 持股比率% | 股數     | 持股比率% | 股數                 | 持股比率% | 股數             | 持股比率% |   |                     | 職稱                          | 姓名 | 關係 |    |
| 獨立<br>董事 | 中華<br>民國   | 王泓權        | 男<br>54  | 111/05/26   | 3年 | 1110526    | 20,449  | 0.01  | 21,675 | 0.01  | 0                  | 0     | 0              | 0     | 國立成功大學測量系<br>國立成功大學EMBA<br>府騰建設(股)公司董事長<br>飛震室內裝修有限公司董<br>事長  | (註13)               | 無                           |    | -  |    |
| 獨立<br>董事 | 中華<br>民國   | 簡涵茹        | 女<br>37  | 111/05/26   | 3年 | 1110526    | 0       | 0     | 0      | 0.00  | 0                  | 0     | 0              | 0     | 國立高雄大學財經法律系<br>學士<br>國立成功大學財務金融研<br>究所碩士<br>金石國際法律事務所律師<br>瑞信法律事務所律師<br>吉常同法律事務所律師<br>簡涵茹律師事務所律師<br>財團法人法律扶助基金會<br>台南分會扶助律師暨審查<br>員 | (註14)               | 無                           |    | -  |    |

註1：本公司於111/05/26改選董事及獨立董事。

註2：本公司之董事、獨立董事，最近一年內未有任職於簽證會計師所屬事務所或其關係企業。

註3：本公司董事長；夏都投資(股)公司董事長；嘉園投資開發(股)公司董事；官田投資開發(股)公司監察人。

註4：本公司副董事長；夏都國際開發(股)公司副董事長、嘉園投資開發(股)公司董事、堃寶實業(股)公司監察人、威世貿易有限公司董事長、夏都投資(股)公司董事、美優實業(股)公司董事長、輪創國際(股)公司董事、新市紡織(股)公司董事。

註5：本公司財務長、夏都投資股份有限公司董事。

註6：本公司總經理，官田投資開發(股)公司董事長；嘉園投資開發(股)公司董事長。

註7：樂事綠能(股)公司董事長，群立能源(股)公司監察人、森欣能源(股)公司監察人、金來能源開發(股)公司監察人；夏都投資(股)公司監察人；堃寶實業(股)公司董事；官田投資開發(股)公司董事、冒煙的喬餐飲(股)公司董事；美優實業(股)公司監察人；夏都富朗酒店(股)公司董事。

註8：鴻鑫建材有限公司董事長、堃寶實業(股)公司董事、喬宏投資(股)公司董事長、台鋼運動行銷(股)公司董事、樂事綠能(股)公司董事。

註9：聯陳企業有限公司董事、公園大道分享空間(股)公司董事長、陳登發貿易(股)公司董事、速配鼎國際(股)公司董事長、美尚醫療器材(股)公司董事。

註10：慶欣欣鋼鐵(股)公司董事長、易昇鋼鐵(股)公司董事長、台鋼鐵材(股)公司董事長、春兩工廠(股)公司董事、沛波鋼鐵(股)公司董事長、泰鈺投資(股)公司董事長。

註11：春兩工廠(股)公司董事長、百佳園投資(股)公司董事長、來旺城開發有限公司董事長、立蕃投資(股)公司董事長、春邦精密(股)公司董事長、春兩生醫(股)公司董事長、春兩投資(股)公司董事長、精剛投資(股)公司董事長、久陽精密(股)公司董事、台灣苯乙烯工業(股)公司董事、美國春兩工廠(股)公司董事、春雨(東莞)五金制品有限公司董事、上海友鉅五金制品有限公司董事、上海春日機械工業有限公司董事、印尼雄獅工業(股)公司理事、台鋼雄鷹棒球隊(股)公司監察人、東弘金屬工業(股)公司監察人、台鋼運動行銷(股)公司監察人。

註12：夏都國際開發(股)公司獨立董事、致和證券(股)公司獨立董事。

註13：夏都國際開發(股)公司獨立董事、府騰建設(股)公司董事長、飛震室內裝修有限公司董事長。

註14：夏都國際開發(股)公司獨立董事、簡涵茹律師事務所所長。

### 3.2.3 董事會運作情形

最近年度（111年）董事會開會 7 次，董事出席情形如下：

| 職稱   | 姓名(註1)        | 實際出席次數  | 委託出席次數 | 實際出席率(%) | 備註  |    |
|------|---------------|---------|--------|----------|-----|----|
| 董事長  | 汪振澤           | 7       | 0      | 100      | 連任  |    |
| 董事   | 陳重憲           | 7       | 0      | 100      | 連任  |    |
| 董事   | 劉福財           | 4       | 3      | 57       | 連任  |    |
| 董事   | 嘉績百貨企業(股)有限公司 | 代表人：胡碧珊 | 7      | 0        | 100 | 連任 |
| 董事   | 保利都投資(股)公司    | 代表人：謝政成 | 7      | 0        | 100 | 連任 |
| 董事   | 保利都投資(股)公司    | 代表人：陳介仁 | 6      | 1        | 86  | 連任 |
| 董事   | 台灣鋼鐵(股)公司     | 代表人：陳其泰 | 3      | 0        | 100 | 舊任 |
| 董事   | 台灣鋼鐵(股)公司     | 代表人：顏慶利 | 1      | 2        | 33  | 舊任 |
| 董事   | 台灣鋼鐵(股)公司     | 代表人：黃俊義 | 3      | 0        | 100 | 舊任 |
| 董事   | 百佳圓投資(股)公司    | 代表人：陳其泰 | 3      | 1        | 75  | 新任 |
| 董事   | 百佳圓投資(股)公司    | 代表人：顏慶利 | 4      | 0        | 100 | 新任 |
| 董事   | 陳建興           | 4       | 0      | 100      | 新任  |    |
| 獨立董事 | 陳建興           | 3       | 0      | 100      | 舊任  |    |
| 獨立董事 | 查名邦           | 3       | 0      | 100      | 舊任  |    |
| 獨立董事 | 魏福全           | 3       | 1      | 75       | 新任  |    |
| 獨立董事 | 王泓權           | 4       | 0      | 100      | 新任  |    |
| 獨立董事 | 簡涵茹           | 4       | 0      | 100      | 新任  |    |

註1：董事、監察人屬法人者，應揭露法人股東名稱及其代表人姓名。  
 註2：111/05/26 董事改選，舊任董事期間開會 3 次，新任董事期間開會 4 次。  
 其他應記載事項：  
 一、董事會之運作如有下列情形之一者，應敘明董事會日期、期別、議案內容、所有獨立董事意見及公司對獨立董事意見之處理：  
 (一)證券交易法第14條之3所列事項。  
 (二)除前開事項外，其他經獨立董事反對或保留意見且有紀錄或書面聲明之董事會議決事項。  
 二、董事對利害關係議案迴避之執行情形，應敘明董事姓名、議案內容、應利益迴避原因以及參與表決情形。  
 三、上市上櫃公司應揭露董事會自我(或同儕)評鑑之評估週期及期間、評估範圍、方式及評估內容等資訊，並填列附表二(2)董事會評鑑執行情形。  
 四、當年度及最近年度加強董事會職能之目標(例如設立審計委員會、提昇資訊透明度等)與執行情形評估。

### 3.2.4 審計委員會運作情形

- (1) 本公司於 105/05/24 設置審計委員會取代監察人之職權。
- (2) 111/05/26 審計委員會改選，舊任期間開會 2 次，新任期間開會 3 次。
- (3) 最近年度（111年）審計委員會開會 5 次（A），獨立董事出席情形如下：

| 職稱   | 姓名  | 實際出席次數(B) | 委託出席次數 | 實際出席率(%) (B/A) | 備註 |
|------|-----|-----------|--------|----------------|----|
| 獨立董事 | 查名邦 | 2         | 0      | 100%           | 舊任 |
| 獨立董事 | 陳建興 | 2         | 0      | 100%           | 舊任 |
| 獨立董事 | 魏福全 | 3         | 0      | 100%           | 新任 |
| 獨立董事 | 王泓權 | 3         | 0      | 100%           | 新任 |
| 獨立董事 | 簡涵茹 | 3         | 0      | 100%           | 新任 |

其他應記載事項：  
 (1) 審計委員會之運作如有下列情形之一者，應敘明董事會日期、期別、議案內容、審計委員會決議結果以及公司對審計委員會意見之處理：最近年度審計委員會均無下列情形。  
 a. 證券交易法第 14 條之 5 所列事項。  
 b. 除前開事項外，其他未經審計委員會通過，而經全體董事三分之二以上同意之議決事項。  
 (2) 獨立董事對利害關係議案迴避之執行情形，應敘明獨立董事姓名、議案內容、應利益迴避原因以及參與表決情形：無。  
 (3) 獨立董事與內部稽核主管及會計師之溝通情形(應包括就公司財務、業務狀況進行溝通之重大事項、方式及結果等)。  
 a. 每會計年度終了前會將次一年度稽核計劃與獨立董事溝通與討論後提報董事會決議。  
 b. 內部稽核依年度稽核計劃進行查核並於查核結束日之次月底前將內部稽核報告提交獨立董事審閱，獨立董事審閱後若有疑問或指示，會向稽核主管詢問或告知。  
 c. 每季會於董事會報告稽核計劃執行情形。獨立董事於會前，會與內部稽核主管就各項稽核事務進行意見溝通與討論。  
 d. 本公司內部控制制度有效性之考核及內部控制制度聲明書提報審計委員會審議。  
 e. 本公司年度財務報告與半年度財務報告須經審計委員會全體成員二分之一以上同意後始得送董事會決議，審計委員會於進行財務報告審閱前，均會事先安排邀請簽證會計師針對查核結果及擬出具之查核意見作完整性說明。  
 f. 本公司簽證會計師於每半年度的審計委員會會議中報告財務報表查核或核閱結果，以及其他相關法令要求之溝通事項，本公司審計委員會委員與簽證會計師溝通狀況良好。  
 g. 綜上，獨立董事可透過董事會和審計委員會以及稽核單位定期提供之稽核報告，了解公司營運狀況(包括財務業務狀況)及稽核情形，並可透過各種報告及管道(例如：電話、傳真、電子郵件等)與會計師進行良好溝通。

### 3.2.5 薪資報酬委員會運作情形

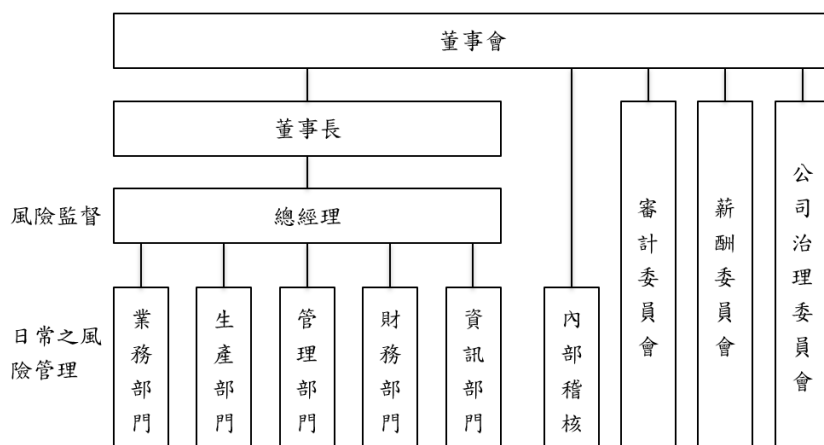
- (1) 本公司之薪資報酬委員會委員計 3 人。
- (2) 薪資報酬委員會於 111 年 05 月 26 日改選，舊任期間開會 1 次，新任期間開會 2 次。
- (3) 本屆委員任期：111 年 05 月 26 日至 114 年 5 月 25 日，最近年度新任薪資報酬委員會開會 2 次(A)，委員資格及出席情形如下：

| 職稱  | 姓名  | 實際出席次數 | 委託出席次數 | 實際出席率(%) | 備註 |
|-----|-----|--------|--------|----------|----|
| 召集人 | 魏福全 | 2      | 0      | 100      | 連任 |
| 委員  | 王泓權 | 2      | 0      | 100      | 新任 |
| 委員  | 簡涵茹 | 2      | 0      | 100      | 新任 |
| 委員  | 查名邦 | 1      | 0      | 100      | 舊任 |
| 委員  | 陳建興 | 1      | 0      | 100      | 舊任 |

其他應記載事項：

- 一、董事會如不採納或修正薪資報酬委員會之建議，應敘明董事會日期、期別、議案內容、董事會決議結果以及公司對薪資報酬委員會意見之處理(如董事會通過之薪資報酬優於薪資報酬委員會之建議，應敘明其差異情形及原因)：無。
- 二、薪資報酬委員會之議決事項，如成員有反對或保留意見且有紀錄或書面聲明者，應敘明薪資報酬委員會日期、期別、議案內容、所有成員意見及對成員意見之處理：無。

### 3.2.6 風險管理組織架構



業務部門：授信管理與應收帳款管理。

生產部門：生產效率與效能之管理。

管理部門：行政庶務事務之管理。

財會部門：本公司與部分子公司融資與投資活動管理。

資訊部門：電腦作業與資通安全管理。

內部稽核：本公司與子公司法令遵循與各項作業控制活動。

審計委員會：協助董事會履行其監督公司在執行有關會計、稽核、財務報導流程及財務控制上的品質和誠信度。

薪酬委員會：協助董事會執行與評估公司整體薪酬與福利政策，以及董事及經理人之報酬。

公司治理委員會：本公司公司風險統籌單位，並提供董事執行業務所需資料，與公司經營有關最新法規發展，以協助董事及公司法規之遵循。

### 3.3 誠信經營與內控制度

本公司以「誠信」為經營原則，對誠信經營之決心與承諾除表現在經營透明化外，在公司治理上逐步加強董事與監察人之職責與功能；本公司明定「道德行為準則」「誠信經營守則」及「誠信經營作業程序及行為指南」誠信經營理念，於公司網站揭露本準則內容，以引導本公司董事、監察人及經理人之行為符合道德標準。另與利害關係人之交易採公平與透明之方式進行，並逐步建置與落實各項管理制度，讓董事會成員與各同仁執行業務時得以遵循辦理。

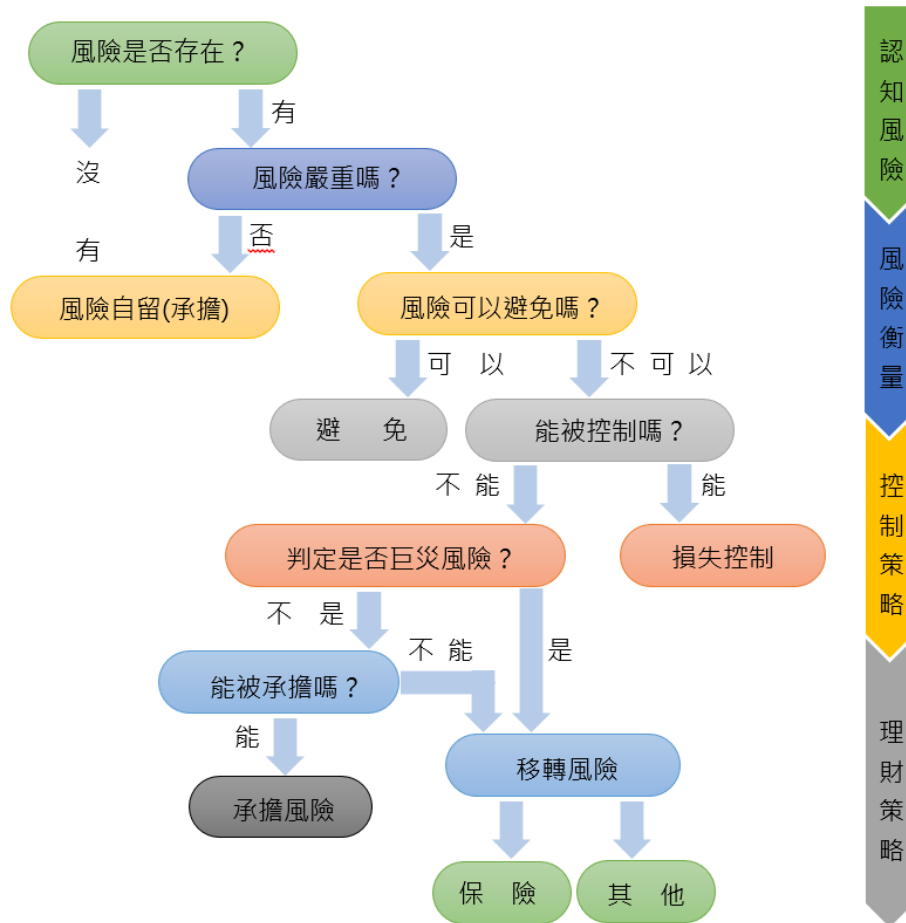
| 評估項目  | 運作情形 |   | 與上市上櫃公司誠信經營守則差異情形及原因   |      |
|---|------|---|--|------|
|   | 是    | 否 |  | 摘要說明 |
| 一、訂定誠信經營政策及方案<br>(一) 公司是否制定經董事會通過之誠信經營政策，並於規章及對外文件中明示誠信經營之政策、作法，以及董事會與高階管理階層積極落實經營政策之承諾？              | √    |   | 本公司制定經董事會通過「道德行為準則」「誠信經營守則」及「誠信經營作業程序及行為指南」誠信經營理念，於公司網站揭露本準則內容，以引導本公司董事及經理人之行為符合道德標準。  | 無差異  |
| (二) 公司是否建立不誠信行為風險之評估機制，定期分析及評估營業範圍內具較高不誠信行為風險之營業活動，並據以訂定防範不誠信行為方案，且至少涵蓋「上市上櫃公司誠信經營守則」第七條第二項各款行為之防範措施？ | √    |   | 1. 本公司於「違反誠信經營守則檢舉辦法誠信經營守則」明定作業程序、行為指南、違規之懲戒及申訴制度，且落實執行。<br>2. 本公司於「誠信經營作業程序及行為指南」第五條制定防範措施。   | 無差異  |
| (三) 公司是否於防範不誠信行為方案內明定作業程序、行為指南、違規之懲戒及申訴制度，且落實執行，並定期檢討修正前揭方案？  | √    |   | 本公司於「違反誠信經營守則檢舉辦法誠信經營守則」明定作業程序、行為指南、違規之懲戒及申訴制度，且落實執行並定期檢討修正前揭方案。   | 無差異  |
| 二、落實誠信經營<br>(一) 公司是否評估往來對象之誠信紀錄，並於其與往來交易對象簽訂之契約中明訂誠信行為條款？   | √    |   | 依據本公司「誠信經營作業程序及行為指南」第二十條、第二十三條執行。  | 無差異  |
| (二) 公司是否設置隸屬董事會之推動企業誠信經營專責單位，並定期(至少一年一次)向董事會報告其誠信經營政策與防範不誠信行為方案及監督執行情形？                               | √    |   | 公司由管理部專責處理「違反誠信經營及懲戒」申訴之作業，該專責單位於每年至少一次向董事會報告執行情形：111年度內外部之檢舉案件為0件。<br>公司治理主管於111/11/10董事會報告111年度執行情形：<br>1. 教育訓練：規畫法規、查核、風險管理及公司治理相關內外訓課程，確保公司營運及相關制度符合法令之相關要求，111年度訓練合計10堂課程。<br>2. 法規宣導：專責單位彙總誠信經營手則及內部重大資訊處理重要規範，利用相關文宣，對公司內部人及同仁宣導其業務。<br>3. 員工溝通：員工可透過每季「勞資會議」及多重暢通管道與各管理階層及人力資源單位反應，並於網站、年報等對外文件及法人說明會等對外活動主動宣示誠信經營政策及落實誠信經營之情形。<br>4. 檢舉情形：於「公司治理實務守則」、「誠信經營守則」及「誠信經營作 | 無差異  |

| 評估項目   | 運作情形 |   | 與上市上櫃公司誠信經營守則差異情形及原因  |
|--|------|---|---|
|  | 是    | 否 |   |
|  |      |   | 業程序及行為指南」訂有具體檢舉制度，積極防範不誠信行為，鼓勵內部及外部人員檢舉不誠信行為或不當行為，指派管理部為檢舉受理專責單位，受理同仁涉有不誠信行為之檢舉。<br>官網利害關係人專區提供員工、股東、利害關係人及外部人有效之溝通方式。檢舉情事若涉及董事或高階主管，將陳報至獨立董事，並建立檢舉人保護制度，對於檢舉人身分及內容均確實保密，承諾保護檢舉人不因檢舉情事而遭不當處置。                                     |
| (三) 公司是否制定防止利益衝突政策、提供適當陳述管道，並落實執行？   | √    |   | 依據本公司「誠信經營作業程序及行為指南」第五條、第八條執行。  |
| (四) 公司是否為落實誠信經營已建立有效的會計制度、內部控制制度，並由內部稽核單位依不誠信行為風險之評估結果，擬訂相關稽核計劃，並據以查核防範不誠信行為為方案之遵循情形，或委託會計師執行查核？   | √    |   | 本公司將針對誠信經營建立之有效會計制度及內部控制制度，並由內部稽核人員查核並出具查核報告。   |
| (五) 公司是否定期舉辦誠信經營之內、外部之教育訓練？  | √    |   | 本公司定期舉辦誠信經營訓練課程，董事更踴躍參與公司治理相關課程。  |
| 三、公司檢舉制度之運作情形  |      |   | 無差異   |
| (一) 公司是否訂定具體檢舉及獎勵制度，並建立便利檢舉管道，及針對被檢舉對象指派適當之受理專責人員？   | √    |   | 本公司「誠信經營作業程序及行為指南」第七條及「違反誠信經營守則檢舉辦法誠信經營守則」第二條規範之。   |
| (二) 公司是否訂定受理檢舉事項之調查標準作業程序、調查完成後應採取之後續措施及相關保密機制？  | √    |   | 依據本公司「誠信經營作業程序及行為指南」第七條、第十五條、第二十四條及「違反誠信經營守則檢舉辦法誠信經營守則」第五條規範執行。調查完成後，將採取必要後續措施及遵守相關保密機制。  |
| (三) 公司是否採取保護檢舉人不因檢舉而遭受不當處置之措施？   | √    |   | 於本公司「誠信經營作業程序及行為指南」第二十六條及「違反誠信經營守則檢舉辦法誠信經營守則」第五條規範保密檢舉人資料。  |
| 四、加強資訊揭露<br>公司是否於其網站及公開資訊觀測站，揭露其所定誠信經營守則內容及推動成效？   | √    |   | 「誠信經營守則」、「誠信經營作業程序及行為指南」及「違反誠信經營守則檢舉辦法誠信經營守則」揭露於公司網站，供投資人參考。<br>本公司 ( <a href="http://www.quintain.com.tw/">http://www.quintain.com.tw/</a> )<br>夏都公司 ( <a href="http://www.ktchateau.com.tw/">http://www.ktchateau.com.tw/</a> ) |
| 五、公司如依據「上市上櫃公司誠信經營守則」定有本身之誠信經營守則者，請敘明其運作與所訂守則之差異情形：<br>1. 本公司：為建立誠信之企業文化，以健全經營，經參酌金管會上市上櫃公司誠信經營守則，訂定「誠信經營守則」、「誠信經營作業程序及行為指南」及「違反誠信經營守則檢舉辦法誠信經營守則」並遵該守則運作，無差異。<br>2. 夏都公司：已制訂「誠信經營守則」，並遵該守則運作，無差異。  |      |   |   |
| 六、其他有助於瞭解公司誠信經營運作情形之重要資訊：(如公司檢討修正其訂定之誠信經營守則等情形)<br>1. 本公司：本公司於105年增訂「違反誠信經營守則檢舉辦法誠信經營守則」。另修訂「上市上櫃公司誠信經營守則」，專責單位由稽核室修訂為管理部。<br>2. 夏都公司：訂有「供應商管理辦法」，並依各項作業規定辦理，與供應商間均保持暢通之溝通管道，維繫良好關係，並秉持誠信互益原則與其往來。 |      |   |   |



### 3.4 風險管理與評估

風險管理策略經選擇採行以後，風險管理人員必須切實執行決策，並須加以評估檢討，以了解原有決策是否可行，以及是否須對未來不同狀況加以評估修正改善。以下圖說明風險管理實施步驟及管理程序之流程。



#### 3.4.1 利率、匯率變動、通貨膨脹情形對公司損益之影響及未來因應措施

- (1) 利率變動：合併公司 111 年度短期借款為 720,026 仟元、應付短期票券為 1,576,678 仟元、一年內到期長期借款為 99,583 仟元、長期借款為 1,938,716 仟元、財務成本 80,522 仟元；110 年度短期借款為 1,214,714 仟元、應付短期票券為 1,168,339 仟元、一年內到期長期借款為 362,033 仟元、長期借款為 1,815,836 仟元、財務成本 66,436 仟元。合併公司的利率風險，主要來自於支應營運活動所產生之短期購料及長期負債。為降低利率風險，合併公司將長短期借款做有效之配置。
- (2) 匯率變動：合併公司 111 年度淨外幣兌換損失為 19,330 仟元，110 年度淨外幣兌換利益為 21,422 元。主因本公司原料以進口為主，匯率變動影響鋼胚成本及匯兌產生。本公司原料有適當庫存量，美金借款亦有適當金額控管，用於降低匯兌損失之風險。
- (3) 通貨膨脹：對合併公司的營運及獲利並無重大影響。

- 3.4.2 從事高風險、高槓桿投資、資金貸與他人、背書保證及衍生性商品交易之政策、獲利或虧損之主要原因及未來因應措施
- (1) 111 年度合併公司無從事高風險、高槓桿之投資。
  - (2) 111 年度合併公司資金貸與他人主要係本公司與子公司間營運週轉之需所貸與，並依據本公司「資金貸與他人作業程序」規定辦理。
  - (3) 111 年度本公司背書保證主要係為子公司之銀行額度所為之背書保證，並依據本公司「背書保證作業程序」規定辦理。本公司背書保證最高限額為公司淨值（約當新台幣 4,482,681 仟元），截至 111 年底背書保證期末實際動支金額為 0 仟元。
  - (4) 合併公司從事衍生性商品交易係為規避匯率波動所產生之風險，且依據本公司「從事衍生性商品交易處理程序」所訂定之政策及保守原則執行：無。
- 3.4.3 未來研發計畫及預計投入之研發費用：本年度起，本公司預計今年再增加投入新台幣 2,000 仟元之研發費用，未來研發計畫請參閱本年報 5.1.3 技術與研發概況。
- 3.4.4 國內外重要政策及法律變動對公司財務業務之影響及因應措施：合併公司營運政策均依法令規定辦理，並隨時注意國內外重要政策及法律變動，必要時諮詢相關專家意見採取適當因應措施。截至年報刊印日止合併公司並未受到國內外重大政策及法律變動而有影響財務、業務之重大情事。
- 3.4.5 科技改變（包括資通安全風險）及產業變化對公司財務業務之影響及因應措施：由於軋鋼業已是技術發展相當成熟之產業，因此大部分的技術改革是在製程之技術改良，或是產品品質提升等方面，使軋鋼生產轉入高品質與低成本的方向，故本公司以近四十年的製造經驗為基礎，依市場的需求進行各類鋼鐵線材的開發，突破其技術及設備瓶頸，來提高產品的附加價值及提供客戶更齊全的產品內容，再者，本公司亦持續在製程及設備上進行改善，及汰換老舊設備，朝高品質、低成本的方向發展。另合併公司針對相關產業之脈動均能適時掌握並加以分析利用，且各項技術發展均以市場的發展趨勢為主軸，足以因應科技改變及產業變化的影響，並不致因科技改變而對財務業務有負面影響。
- 3.4.6 企業形象改變對企業危機管理之影響及因應措施：合併公司經營宗旨向來以穩健誠信為原則，企業形象良好，最近年度並無危及企業形象之情事發生。未來本公司在追求股東權益最大化之同時，亦將善盡企業之社會責任，以降低企業形象改變產生之風險，並已於 103 年度起，逐年編列「企業社會責任報告書」，置於公司網站及公開資訊觀測站供投資人查詢。本公司在上市櫃公司資訊揭露評鑑於 98~101 年度連續四年榮獲「A+」等級，102~103 年度更進階榮獲「A++」等級，104 年第二屆至 107 年第五屆位居排名 6%~20%之級距，108 年第六屆至 110 年第八屆位居 21%~35%之級距，展現本公司持續致力於公司治理之努力。
- 3.4.7 進行併購之預期效益、可能風險及因應措施：無。
- 3.4.8 擴充廠房之預期效益、可能風險及因應措施：官田鋼鐵股份有限公司與合併公司廠房

之擴充已考量投資效益與可能風險並經完整、審慎的評估過程，重大資本支出亦須提報審計委員會審核及董事會核議。為降低市場變化風險，已加強風險敏感考量並落實執行效益實績考核。

#### 3.4.9 進貨或銷貨集中所面臨之風險及因應措施：

合併公司最近三年度來自前十大供應商之進貨淨額分別為 2,113,054 仟元、3,108,426 仟元及 1,133,606 仟元，分別佔合併總進貨淨額比率之 93.98%、96.77%及 89.65%，除 109 年度、110 年度及 111 年度對 A001 供應商進貨比重達 46.94%、49.99%及 34.74%，以及 110 年度對 A005 供應商進貨比重達 32.04%外，其餘並無對單一供應商進貨比重達 30%以上之情形。本公司因屬資源密集之鋼鐵產業，原料主要係鋼胚，除了部份特殊鋼胚係對英國、德國及日本進貨外，其普通鋼胚均有長期合作之國內外供應商，且本公司採購政策主係考量價格具競爭力，以期達到降低成本之目標，故由進貨對象及金額觀之，合併公司並無進貨來源高度集中之風險。另合併公司最近三年度來自前十大銷售客戶之銷貨金額分別 1,773,781 仟元、1,870,504 仟元及 1,750,925 仟元，佔各該年度合併營業收入淨額之比例分別為 50.78%、46.35%及 49.20%，各年度並無對單一客戶銷售金額佔年度合併營業收入淨額之比例達 30%以上之情形，且本公司憑藉優良的技術與產品品質，持續拓展新客源，並加強拓展外銷市場，以分散營運風險，故合併公司亦無銷貨集中之風險。

#### 3.4.10 董事、監察人或持股超過百分之十之大股東，股權之大量移轉或更換對公司之影響、風險及因應措施：對本公司暫無影響。

#### 3.4.11 經營權之改變對公司之影響、風險及因應措施：無。

#### 3.4.12 訴訟或非訟事件：

本公司為拓展餐飲事業之營業據點，於 107 年 8 月與明棋股份有限公司（以下稱明棋公司）前任股東曾忠信簽訂 55%之股權買賣合約，合約價款共計 77,000 千元，本公司於 107 年 8 月至 10 月陸續辦理股票過戶，支付 38,000 千元之股款（含下述最高法院認本公司已給付之 5,000 千元），另本公司依最高法院判決（詳下述），於 111 年 12 月支付 11,500 千元之股款。因曾忠信未依約履行交付明棋公司之帳簿、憑證、財務報表及土地所有權狀，是以本公司拒絕給付受讓明棋公司股份之未付款 27,500 千元（帳列其他應付款）。臺灣臺南地方法院於 109 年 5 月 22 日一審宣判，本公司應依約給付第三期款項 16,500 千元及自 107 年 10 月 16 日起至清償日止按年息百分之五計算之利息。針對臺南地方法院的一審判決，本公司再提起上訴，並於 111 年 3 月 31 日由臺灣高等法院臺南分院駁回，惟本公司認為仍有諸多重大違誤之處，已委請律師於 111 年 6 月 2 日再提起三審上訴狀，以維護本公司之合法權益，並於 111 年 12 月 15 日由最高法院維持第一審所為本公司給付曾忠信 11,500 千元本息，另最高法院認本公司已給付其中 5,000 千元，然二審判決未將此扣除而駁回本公司此部分之上訴，顯然有誤，而發回臺灣高等法院臺南分院續審，發回部分經曾忠信於二審中撤回起訴。

另明棋公司前任股東曾忠信於 112 年 1 月 19 日起訴請求本公司給付第 4~6 期股份轉讓金，經臺南地方法院以 112 年度重訴字第 18 號事件審理中。惟因未給付購買股票價款業已入帳，對本公司財務並無影響。

另明棋公司前任股東曾忠信於 109 年 8 月 21 日起訴主張本公司未依持股轉讓契約書「明棋股份有限公司銀行貸款 480,000 千元由受讓人承受」之約定，承受明棋公司 480,000 千元抵押債務，致其財產受假扣押而損及名譽，依侵權行為法律關係對本公司提起損害賠償訴訟，請求本公司賠償明棋公司前任股東曾忠信 1,500 千元，嗣前任股東曾忠信於訴訟進行中將原訴訟變更為請求債務不履行損害賠償法律關係，是項訴訟業已於 110 年 9 月 10 日經臺灣臺南地方法院判決予以駁回。

3.4.13 其他重要風險及因應措施：無。

### 3.5 供應鏈管理

#### 3.5.1 協同供應商善盡企業永續發展

本公司視供應商為重要夥伴，希望能與供應商成為共存共榮及長期合作的對象。公司除兼顧供應商產品的品質、交期與價格之外，依據鋼鐵行業制定「供應商企業社會責任管理作業規範」進行管理，期待供應商針對道德、勞動人權、環境、健康安全與管理系統等各方面，共同善盡企業的社會責任，並做好風險管理與營運持續計劃。

公司自 99 年起開始對供應商進行企業社會責任風險評估，並進一步對於評估結果為中高及高風險之供應商進行管控。供應商企業社會責任風險評估家數由 103 年的 285 家，104 年 300 家，105 年 310 家逐年累積至 111 年 330 家，稽核供應商家數累計至 111 年有 95 家，目前持續每年進行稽核。針對新供應商經由社會、經濟、環境及供應鏈判斷準則加以風險評估，並篩選為正式供應商。111 年，調整稽核供應商之查檢內容，使文件內容更合乎實際作業現況，並且增加供應商處置實權，亦即，針對輔導後，卻仍無法有效改善缺失之供應商，則列入禁用廠商名單之中。111 年，經由供應商正式申訴機制所提出的申訴案件與 110 相似總共為 0 件，顯示本公司與供應商前合作及溝通良好，正持續往創造穩定雙贏的永續供應鏈前進。

**官田鋼 2015-2022 年供應商 CSR 管理重點**

| 2015                   | 2016               | 2017                   | 2018                | 2019 | 2020 | 2021 | 2022 |
|------------------------|--------------------|------------------------|---------------------|------|------|------|------|
| 1. 建立供應商實質權責。          | 1. 訂定環境有害物質限用管理規定。 | 1. 修訂管理作業程序書。          | 1. 增訂: 供應商暨代工廠商管理辦法 |      |      |      |      |
| 2. 供應商承諾書先期調查及評核。      | 2. 供應商評鑑作業辦法。      | 2. 管理作業程序修訂            |                     |      |      |      |      |
| 3. 訂定供應商輔導作業方案，確認改善效果。 | 3. 供應商遴選/評核機制。     | 3. 訂定供應商輔導作業方案，確認改善效果。 |                     |      |      |      |      |
|                        | 4. 從品質/交期、管理供應商。   |                        |                     |      |      |      |      |
|                        | 5. 使原料之供應不虞匱乏。     |                        |                     |      |      |      |      |

### 3.5.2 供應商選擇

本公司落實與供應商建立長期合作關係，係為確保供應鏈穩定性與生產在地化；此外，自上游原料供應至設備維修系統供應鏈，均建立縱向與橫向整合系統，透過供應商評量，與產品開發加工機械材料評量機制，考量「價格」、「品質」、「交期」等因素選擇最合適之供應商，並加強供應鏈管理以提升原物料、設備與生產線在地化之比例。

本公司生產據點多集中於台南，公司自成立起一直推動原物料在地生產化不遺餘力。除考量運輸成本與環境保護責任之外，引進在地供應商能提供就業機會、促進地方繁榮，亦是創造官田鋼鐵、供應商及地方經濟三贏之局面。

### 3.5.3 採購策略風險分散

#### (1) 風險預防

官田鋼長期與供應商建立策略合作關係，並定期與供應商協調備料機制，依據各部材備料時程長短建立安全庫存，以確保供應鏈暢通。產品開發階段，各項資材均選用參家以上供應商，並建立主替用料以降低缺料風險。

#### (2) 災後損害控制

災後立即調查供應商廠房設施、人員安全、上游物料供應、成品出貨運輸等損害資訊，並彙整成表後提供各相關單位參考因應。依據災後損失狀況，召開緊急資材會議，調整供應商配量比例；並視需要評估新供應商做為後續供應鏈支援。

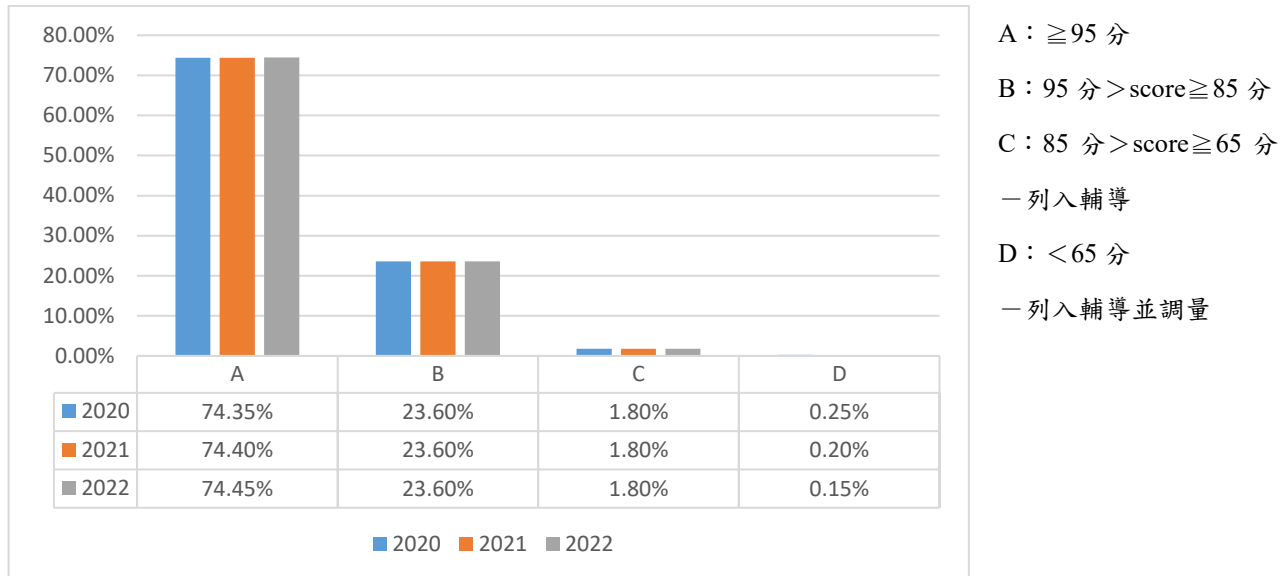
### 3.5.4 供應商品質管理

本公司規劃全面供應商管理方式，以下列四大面向進行控管與輔導：

|   |           |   |
|---|-----------|---|
| 1 | 供應商管理系統認證 | 除要求供應商產品的品質、交期與價格之外，也敦促其保護環境、改善安全與衛生。故要求供應商須取得國際驗證，如：CNS、JIS、ISO 9001、ISO 14001 和 OHSAS 18001 等品質、環境及安全衛生管理系統。符合官田鋼要求條件者，方可成為合格供應商。                 |
| 2 | 供應商評比     | 每月對原物料供應商依「品質」、「服務」及「配合」等構面進行供應商評比。其中，品質評比構面更依據「到貨不良率」、「服務品質」、「線上退貨率」與「客訴」四構面進行績效評比。評比結果分為 A、B、C、D 級，一旦發現 C / D 級，則進行品質較弱的部份做專案改善及輔導，並列入觀察以確保是否有改善。 |
| 3 | 供應商管理     | 依評比結果或針對重要材料，與供應商定期舉辦品質月/季會，以及時檢視、分析檢討品質，立即提出有效的檢討改善方案。   |
| 4 | 供應商稽核與輔導  | 每年按計劃拜訪重要供應商並進行現場稽核，一旦發現缺失即要求供應商提出合適的改善方案，給予明確目標和改善時間，以符合官田鋼的期望。  |

### 3.5.5 供應商品質評比結果

2022 年針對品質評比結果為 C 或 D 等級的供應商，進行專案改善、輔導及稽核等活動以改善其品質本質，使得 2022 年合格供應商比率上升至 98%。



資料統計：2020 年 1 月至 2022 年 12 月

- 上表資料涵蓋所有供應商

### 3.6 承攬商安全衛生管理

官田鋼致力於良好企業公民，善盡企業社會責任，認為企業不僅應該提供安全工作環境給員工，也應該與承攬商共同努力，建立更高安全衛生標準，為要求承攬商除應遵守「勞動基準法」、「職業安全衛生法」、「勞動檢查法」、「職業災害勞工保護法」、及相關附屬法規外，並須遵守官田鋼安全衛生有關規章之規定，以防止職務災害之發生及維護機械、設備、機具之安全，制定「承攬商作業安全規定」、「承攬商違規罰款專款專用管理辦法」、「承攬商進廠作業管理程序」、「承攬商安全衛生管理標準書」等，規範承攬商應辦理規劃、督導、管理及執行事項。

為有效提升各承攬商安全衛生觀念及減少職業災害與職業病發生，將承攬商違規之罰款專款專用之方式，補助承攬商安全衛生支出之費用，例如：因工作傷害住院慰問金、安全衛生教育訓練費用、環境安全衛生設備之改善、對排除事故災害有特殊貢獻或對公司生產助益及優良者、虛驚事件提案、環安衛改善提案，等均以專款提供獎金，以茲獎勵。藉以強化承攬商有關環安衛工作之水平，提升承攬商環安衛之工作水準，在實際施政上，將承攬商工作人員以公司員工看待，提供具備安全衛生防護之工作場所，也領導承攬商共同降低工作風險，強力推動安全作業管制，承攬商建構安全衛生管理系統，承攬商稽核等重點工作。應有作為如下：

#### 3.6.1 作為一方面

就積極作為而言，公司應該提供必要的安全衛生設備，以防止因勞動場所之建築物、機械、設備、原料、材料、化學品、氣體、蒸氣、粉塵等或作業活動及其他職業上原因引起之工作者疾病、傷害、失能或死亡等可能引起之危害。對於承攬工作場所之通道、地板、採光、急救、醫療等設備，公司應妥善規劃，採取必要措施，復為確保工作人員進行危險性作業時之

安全，官田鋼訂定「工作許可證」，嚴格要求事先做好一切安全防護措施，並提高作業時之危險意識。

### 3.6.2 作為二方面

就消極作為而言，承攬商不得使用不合法規標準之機械設備及器具，依「職業安全衛生法」第六條，針對廠內所有斷電作業，須依廠內斷電掛卡作業標準執行，並遵守其中有關之斷氣、斷電、斷油、斷水等掛卡、上鎖、標示之規定，防止他人誤觸造成事故，保護維護人員與設備安全。經掛卡上鎖後至掛卡上鎖取下前，管制人員必須先確實檢查該斷氣、斷電、斷油、斷水等設備區域內之工作人員，工具及設備均已安全撤離並無安全顧慮後，始可取下掛卡，啟動開關。

### 3.6.3 作為三方面

以本公司官田廠為例，官田廠之承攬工作性質區分為長期支援現場的協力廠商、短期施工的工事協力以及車輛運送的運輸協力，因此針對承攬商建立多管道安全衛生績效提升方案及措施，以落實承攬商管理。並制訂「承攬商安全衛生管理標準書」、成立承攬商安全衛生協議組織、承攬商安全衛生評鑑制度、承攬商入廠機具/設備檢查等以強化長期承攬商安全管理。

#### (1) 制訂「承攬商安全衛生管理標準書」

繪製安全管理流程圖及使用表格方式，包含工程交付承攬流程、權責單位、辦理事項說明、使用表單，以利相關單位容易遵循。

#### (2) 承攬商協議組織

依承攬商安全衛生作業標準書召開承攬商協議組織會議，宣導公司安全衛生政策、規定及要求事項，建立承攬商與本廠安全溝通橋樑，並建立承攬商安全衛生承諾及工作條文，有關各工程於施工期間違反廠內及安全衛生規定事項，所扣款費用將依管理辦法，用於舉辦安全衛生環保相關教育訓練、辦理相關獎勵措施等統籌運用。

#### (3) 針對供應商之危害性化學品管理

針對原物料供應商之危害性化學品管理上，官田鋼除了規定供應商每年，重新送樣至「第三公證檢測單位」進行相關檢測項目外，以及依法規規定執行相關作業環境監測。此外，於原物料入料時，我們規定供應商於包裝上加入標示，並加以辨識。同時，若供應商對其所供應原物料或成份有變更設計需求時，須主動送樣至第三公證檢測單位進行檢驗，並提出相關證明或檢驗報告以更新與維護。

#### (4) 針對協力廠商之危害性化學品管理

在協力廠商危害性化學品管理上，官田鋼針對協力廠商之人員、加工過程、包裝進行危害性化學品管理。

A. 人員輔導：為確保協力廠商之品檢人員清楚瞭解危害性化學品相關要求與責任，官田鋼針對協力廠商之品檢人員進行教育訓練，指導其如何檢測危害性化學品與產品是否受污染。

B. 機械加工過程複測：加工廠商須依管理規定，進行危害性化學品之快篩檢測與紀錄，確保加工作業中不受污染。

C. 包裝管理：在機械製造加工成品包裝方面，亦規定須以經確認之環保包材進行包裝，並嚴格要求 HSF 成品需有標示與分儲管理，以避免污染產生，期達到零污染綠色供應鏈之目標。

## 4. 環境保護

### 4.1 綠色願景

世界經濟論壇 (World Economic Forum, 以下稱 WEF) 於 2022 年 1 月發布之《2022 年全球風險報告》(The Global Risks Report 2022), 揭示 2022 年將會是氣候風險以及國際政治更加不穩定的一年。而今年度的《全球風險報告》於「全球風險感知調查排名」(Global Risks Perception Survey Ranks) 顯示, 氣候行動失敗 (Climate action failure) 超越了「極端天氣」

(Extreme weather), 已然從 2018 年的第五名躍升至第一名。2022 年前 10 大風險依嚴重程度排序, 分別是: 氣候行動失敗、極端天氣、生物多樣性喪失、社會凝聚力侵蝕、生計危機、傳染性疾病、人為的環境傷害、天然資源危機、債務危機、地緣經濟的對抗。

而自體認身為地球村的一員以來, 當了解氣候環境變遷之原因後, 為了降低溫室效應及地球暖化所造成之生態環境平衡惡化和氣候變遷, 便積極參與節能減碳及溫室氣體減量等活動, 並建立相關環保系統, 陸續推行 ISO14064 Part I、Part II、溫室氣體排放量盤查登錄與驗證 (溫室氣體排放量查驗聲明書最新日期為 111 年 07 月 04 日, 112 年度盤查預計於 5 月執行) 以及 ISO50001 能源管理系統推動等, 以期能努力達到清潔生產及環境永續之短、長程目標。

### 4.2 政策與理念

為使員工從上到下貫徹環境改善及永續發展, 本公司制定之環保政策為:

- (1) 遵守法令: 確實遵守環境保護相關法令, 營造無污染工作環境。
- (2) 污染預防: 提高員工對環境污染之危害認知觀念, 鼓勵全員參與並落實環境保護責任。
- (3) 持續改善: 貫徹環境制度與規範, 系統化管理, 持續改善, 使環境保護工作永續發展。藉由上行下效之政策推行, 推動源頭減量、回收、再利用, 依循國內外相關法規、準則及承諾等規定, 善用政府及社會資源, 全員努力貫徹理念達成清潔生產及環境永續之目標。

### 4.3 綠色管理

#### 4.3.1 環境保護管理

##### (1) 污染防治及源頭減量

本公司依據「空氣污染防制法」、「水污染防治法」、「廢棄物清理法」、「土壤及地下水污染整治法」、「環境影響評估法」、「溫室氣體排放量盤查登錄管理辦法」及「環境保護專責單位或人員設置及管理辦法」等相關法規, 除遵循法規要求外, 並成立環保護專責單位, 經環保局同意核備, 執行維護環境之工作, 運轉狀況皆納入系統監控, 以確保可確實控管及進行緊急應變。此外, 藉由技術提昇製程設計與改善設備, 減少原物料及能源耗用, 設法從源頭減少污染排放, 亦能降低營運成本減少資源消耗與環境衝擊。

官田鋼環保政策中明訂以「無污染」為目標, 環境品質檢測數據均符合法規之要求之外, 更持續提昇技術、自我控管及設法改善廠內污染防治技術與設備, 以期能比法規面更降低對環境的污染。



## (2) 空氣污染防治

各廠區之空污防制設備如遇設備突然故障或進行維修保養時，可立即啟用備用設備及緊急電源，於緊急狀況時仍可運轉備援設備以有效處理空氣污染物，歷年空污排放檢測結果均低於環保署訂定之排放標準。

本公司官田廠於 108 年 7 月通過加熱爐使用低硫燃料油變更為天然氣之環評審查，並於 110 年完成變更工程及相關環保許可申請後開始使用天然氣，以期透過使用潔淨燃料天然氣提升產品品質及潔淨能源替代、降低減少空氣污染物種類(如粒狀物(Par.)、硫氧化物(SOx)、氮氧化物(NOx)、一氧化碳(CO)、揮發性有機氣體(VOCs)等)及排放量，進而提升鄰近區域之空氣品質與善盡環境維護之企業責任。

## (3) 水污染防治

各廠區均有設置廢水前處理設施，廢水經處理後均符合標準，為能即時監控與應變，於排放口均有設置水質與水量連續監測設施，以確保控管水質以符合規定，每季定期安排合格檢測公司進行廢水檢測，檢測結果均能符合主管機關之排放標準。

本公司官田廠除規劃回收水效率每月 95%以上外，108 年每月回收水效率 96.4%~97.1%、109 年每月回收水效率 96.16%~97.19%、110 年每月回收水效率 97.01%~97.84%，111 年每月回收水效率更達到 96.61%~97.43%，後續加工廠更是規劃永續利用水資源提升水資源之使用效率，以達加工廠廢水零排放之目標。

## (4) 廢棄物污染防治

以「廢棄物總量削減」與「廢棄物資源化」做為策略，藉由製程技術改善、原物料減量等源頭管理措施，如將廠內廢棄物確實分解並依其種類進行分類資源回收，將生活垃圾自 106 年 66 噸減量為 107 年 55 噸，107 年 55 噸減量為 108 年 51 噸、109 年 55.35 噸、110 年 22.32 噸、111 年 25.47 噸，後續將持續進行垃圾減量活動，不僅可減少環境污染更可以積極減少廢棄物總量。

### 4.3.2 能源管理

本公司所使用資源為使用自來水體、柴油和電力等，提升能源使用效率，降低能源耗用或改善其他製程設備等，將能源使用對地球產生之衝擊降至最低，同時為有效減少溫室效應的環境衝擊，提昇公司之能源使用效率。

能源管理法為加強管理能源，促進能源合理及有效使用訂定相關條文共計 32 條，其中能源用戶使用能源達中央主管機關規定數量者，應建立能源查核制度，並訂定節約能源目標及執行計畫，報經中央主管機關核備並執行之。以及向中央主管機關申報使用能源資料。前項能源用戶應申報使用能源之種類、數量、項目、效率、申報期間及方式，由中央主管機關公告之。本公司官田廠於 103 年 12 月為第二批公告對象，以能源查核申報為基礎，針對全廠、製程、設施、系統進行能源使用審查分析，導入 ISO 50001 能源管理系統，持續改善能源效率。

在不影響現有運作下，規劃計畫性減少用電措施，使用再生物料及更換現場舊式泵浦及馬達效率低下之耗能設備(更換泵浦約可降低 70kW 容量，節約率 0.5%)，將自身的能源使用效率，

提升到最佳狀態，並與組織運作之策略和目標密切配合，再輔以 PDCA (Plan-Do-Check-Action) 的機制，進行組織能源運用方式持續性的改善，也藉由能源成本的降低、溫室氣體排放的減少，進而達到永續經營與環境友善的目標。

能源管理系統建置步驟：

- (1) 制定能源政策、訂定節能目標
  - A. 遵守法規：確實遵守能源管理相關政策法令及其他要求事項，規劃設計與採購節能設備，營造低碳環境。
  - B. 提高效率：定期做好設備維護，提高能源使用效率，降低能源成本。
  - C. 節能減碳：統計鑑別能源，設立目標標的，確保資源取得，落實能管系統，全員節能減碳。
  - D. 持續改善：推動能源改善活動，進行稽查及成效查核，持續執行改善工作，建構永續企業。
- (2) 能源規劃
  - A. 能源審查：統計過去資料（建議至少一年）、建立能源基線；訂定能源績效指標。
  - B. 建立能源鑑別方法學、針對重大能源使用，分析節能改善措施。
  - C. 能源相關法規鑑別。
- (3) 實施與運作
  - A. 依節能目標，擬定行動計畫。
  - B. 編訂能源管理作業管制程序（可與現有品質、環安衛管理系統整合）。
  - C. 設施/備/能源採購&服務之能源效率，納入採購規範。
  - D. 適用能源相關法規符合性評估。
  - E. 實施教育訓練。
- (4) 檢查
  - A. 能源使用監督與量測方法選定。
  - B. 能源管理系統內部稽核。
- (5) 矯正與預防措施：針對不符合項目，擬定改善對策及預防措施。
- (6) 管理審查：需檢討能源管理績效、法規符合性、能源政策審查、目標達成狀況、矯正預防措施、及擬定下一週期能源目標等事項。
- (7) 稽核驗證。

### 4.3.3 氣候變遷風險與機會

本公司面對全球暖化及極端氣候可能帶來之營運衝擊，依據金融穩定委員會公布之氣候相關財務揭露（Task Force on Climate-related Financial Disclosures, TCFD）建議，致力因應氣候變遷風險，透過四大方向推動低碳轉型與氣候調適：

- (1) 最高主管核定氣候變遷願景與對策，定期向董事會報告。
- (2) 具體落實策略，執行減緩與調適行動，提供低碳製造技術，帶領供應鏈提升綠色競爭力。
- (3) 企業風險管理涵蓋氣候變遷，量化其風險與機會的財務衝擊。
- (4) 衡量氣候變遷嚴重度與國際趨勢，訂定績效指標與量化目標。

#### ◆ 治理

- A. 董事會為公司氣候議題最高治理單位，由氣候變遷應變小組每年定期向董事會提出報告及氣候變遷因應情形。
- B. 公司治理主管為氣候變遷應變小組負責人，建置辨識氣候變遷對於公司之風險與機會、因應策略及各管理目標機制，有效進行氣候風險管理。

#### ◆ 策略

- A. 減緩：利用再生能源新設備及智慧化能源監控，提升能源效率。
- B. 調適：調整辦公室及設備合理溫度，強化公司對於氣候韌性。
- C. 提供具節能效率的技術：利用外部專家系統，提升節能技術。
- D. 建構低碳供應鏈：將低碳產品目標納入公司供應商管理，建置低碳供應鏈。

#### ◆ 風險管理

- A. 將「氣候風險」納入本公司風險管理（ERM）管理流程。
- B. 氣候變遷應變小組由生產部、管理部及財會部門跨部門組成，建立跨部門合作，執行價值鏈氣候管理。
- C. 氣候變遷應變小組於每年 11 月底前完成相關風險／機會之鑑別，評估財務衝擊並擬定因應對策，結合公司年度預算規劃，向董事會報告當年度執行狀況及下年度之執行計畫。

#### ◆ 指標與目標

- A. 訂定氣候相關績效指標與量化目標，定期追蹤達成度，並對外透明揭露。
- B. 本公司考量產業特性、鑑別出風險因子，優化氣候風險與機會評估，並透過溝通及諮詢，研討其可能衝擊與影響，最後聚焦於 7 大氣候風險及衍生的機會，規劃具體因應策略及措施如下：
  - a. 水資源：由於氣候變遷，水資源相對減少下，規劃永續利用水資源提升水資源之使用效率，以達廢水零排放之目標。
  - b. 空氣污染：除原軋鋼廠設計及建廠係採用最佳可行性污染防治技術(BACT)外，建設中之螺絲廠亦依其廢氣特性加以擬定各項空氣污染防制措施，先行依各製

程設備配置妥適之收集設備，減少逸散，再設置回收設備及空氣污染防治設備，降低排放，強化環境保護處理設施，避免污染水、空氣與土地等環境。

- c. 提升污染防治和控制技術：利用外部專家提升環保技術，藉由技術提昇製程設計與改善設備，減少原物料及能源耗用，設法從源頭減少污染排放，有效降低生產不利影響，採行最佳可行的之防護措施亦能降低營運成本減少資源消耗與環境衝擊。
- d. 溫室氣體排放盤查及減量：主動揭露溫室氣體管理資訊，提供給利害關係人參考。除於環保署平台登錄外，亦揭露於企業永續報告書中。
- e. 廢棄物總重量：以「廢棄物總量削減」與「廢棄物資源化」做為策略，藉由製程技術改善、原物料減量等源頭管理措施，減少環境污染以積極減少廢棄物總量。
- f. 碳權之取得及產品碳足跡和減碳績效：納入公司減碳策略規劃中，且據以推動，以降低公司營運活動對氣候變遷之衝擊。
- g. 能源取代及設置再生能源：為提升產品品質及潔淨能源替代、原軋鋼廠採用潔淨燃料天然氣取代污染性較高之低硫燃料油減少空氣污染物種類及排放量，並於廠房屋頂設置太陽能系統，進而提升鄰近區域之空氣品質與善盡環境維護之企業責任。

#### 4.4 環境永續

為了推動全體員工力行綠色生活，積極推行及宣導環境教育及環保節能等活動和措施，並藉由自備環保杯及環保餐具，紙張使用雙面列印或空白背面紙再利用等落實節能減碳之行為，透過同仁實際參與以提升自身環保意識，將永續發展和環境保護的觀念傳達及融入至每位員工生活中。除此之外，於廠區種植樹木，並設計提升廠區綠地之覆蓋率，增加週邊生物多樣性，並以符合法規為最低標準，持續的提升污染減量之績效，並積極推動相關、宣導課程及活動，以期能達到清潔生產及環境永續之目標。

#### 4.5 環保法規遵循

本公司持續投資並持續改善製程空污防制設備，加強自我稽查，建立現場自主管理機制，配合法規需求及持續推動相關作業標準之修訂，以環境管理系統法規鑑別程序確認法規符合性。官田鋼在 103 年僅有一張違反廢棄物清理法罰單，且近來環保罰單呈現顯著下降趨勢，顯示官田鋼自我管控及改善以獲致顯著效果，在做法上每月會查核最新訂定的環安衛相關法規，且每月進行符合度查核，並適時告之相關部門，以符合法令要求。

| 年度    | 107 年              | 108 年          | 109 年          | 110 年      | 111 年         |
|-------|--------------------|----------------|----------------|------------|---------------|
| 污染項目  | 職安法、空污法<br>水污法、廢清法 | 職安法、水污法        | 水污法            | 水汙法        | 水汙法           |
| 告發單位  | 台南市環保局/職<br>安署     | 台南市環保局/職<br>安署 | 台南市環保局/職<br>安署 | 台南市環保局     | 台南市環保局        |
| 件數及金額 | 4 件/282,000 元      | 3 件/230,000 元  | 2 件/154,000 元  | 1 件/6000 元 | 3 件/304,200 元 |

#### 4.6 氣候相關資訊執行情形

| 項目  | 執行情形   |
|---|--|
| 1. 敘明董事會與管理階層對於氣候相關風險與機會之監督及治理。                       | (1) 董事會為公司氣候議題最高治理單位，由氣候變遷應變小組每年定期向董事會提出報告及氣候變遷因應情形。<br>(2) 公司治理主管為氣候變遷應變小組負責人，建置辨識氣候變遷對於公司之風險與機會、因應策略及各管理目標機制，有效進行氣候風險管理。   |
| 2. 敘明所辨識之氣候風險與機會如何影響企業之業務、策略及財務（短期、中期、長期）。            | 氣候風險：極端天氣氣候事件嚴重程度提高<br>氣候機會：新產品與服務的研發與創新，使用新科技等<br>(1) 短期：持續擴大太陽能發電、儲能系統模式，滿足能源市場與新客戶需求，可增加營收。<br>(2) 中期：參與低碳技術的發展，積極投入再生能源產電、發電、創電領域，可創造投資回收或投資人青睞，並持續評估市場潛力與法規，針對公司營運策略進行滾動式調整。<br>策略：<br>a. 減緩：利用再生能源新設備及智慧化能源監控，提升能源效率。<br>b. 調適：調整辦公室及設備合理溫度，強化公司對於氣候韌性。<br>c. 提供具節能效率的技術：利用外部專家系統，提升節能技術。<br>d. 建構低碳供應鏈：將低碳產品目標納入公司供應商管理，建置低碳供應鏈。<br>(3) 長期：因氣候風險造成產能下降或中斷，造成營運成本及基礎建設成本提高。  |
| 3. 敘明極端氣候事件及轉型行動對財務之影響。                               | (1) 減少營運成本。<br>(2) 增加營收。<br>(3) 增加資產。<br>(4) 提升聲譽與形象。  |
| 4. 敘明氣候風險之辨識、評估及管理流程如何整合於整體風險管理制度。                    | (1) 將「氣候風險」納入本公司風險管理（ERM）管理流程。<br>(2) 氣候變遷應變小組由生產部、管理部及財會部門跨部門組成，建立跨部門合作，執行價值鏈氣候管理。<br>(3) 氣候變遷應變小組於每年 11 月底前完成相關風險／機會之鑑別，評估財務衝擊並擬定因應對策，結合公司年度預算規劃，向董事會報告當年度執行狀況及下年度之執行計畫。   |
| 5. 若使用情境分析評估面對氣候變遷風險之韌性，應說明所使用之情境、參數、假設、分析因子及主要財務影響。  | 利用 TCFD 架構建構本公司的氣候風險辨識流程。經跨部門討論氣候風險與機會結果，總共鑑別 9 項機會與 6 項風險。  |
| 6. 若有因應管理氣候相關風險之轉型計畫，說明該計畫內容，及用於辨識及管理實體風險及轉型風險之指標與目標。 | (1) 訂定氣候相關績效指標與量化目標，定期追蹤達成度，並對外透明揭露。<br>(2) 本公司考量產業特性、鑑別出風險因子，優化氣候風險與機會評估，並透過溝通及諮詢，研討其可能衝擊與影響，最後聚焦於 7 大氣候風險及衍生的機會，規劃具體因應策略及措施如下：<br>(3) 水資源：由於氣候變遷，水資源相對減少下，規劃永續利用水資源提升水資源之使用效率，以達廢水零排放之目標。<br>(4) 空氣污染：除原軋鋼廠設計及建廠係採用最佳可行性污染防治技術(BACT)外，建設中之螺絲廠亦依其廢氣特性加以擬定各項空氣污染防制措施，先行依各製程設備配置妥適之收集設備，減少逸散，再設置回收設備及空氣污染防制設備，降低排放，強化環境保護處理設施，避免污染水、空氣與土地等環境。<br>(5) 提升污染防治和控制技術：利用外部專家提升環保技術，藉由技術提昇製程設計與改善設備，減少原物料及能源耗用，設法從源頭減少污染排放，有效降低生產不利影響，採行最佳可行的之防護措施亦能降 |

| 項目  | 執行情形  |
|---|---|
|   | <p>低營運成本減少資源消耗與環境衝擊。</p> <p>(6) 溫室氣體排放盤查及減量：主動揭露溫室氣體管理資訊，提供給利害關係人參考。除於環保署平台登錄外，亦揭露於企業永續報告書中。</p> <p>(7) 廢棄物總重量：以「廢棄物總量削減」與「廢棄物資源化」做為策略，藉由製程技術改善、原物料減量等源頭管理措施，減少環境污染以積極減少廢棄物總量。</p>      |
| 7. 若使用內部碳定價作為規劃工具，應說明價格制定基礎。  | 以實際減碳措施及投入減碳金額計算出每公噸減碳成本，向未達節電與減碳目標的單位說明超額碳排放總量及應額外負擔成本，並向各單位提出可行的減碳作為進行改善。   |
| 8. 若有設定氣候相關目標，應說明所涵蓋之活動、溫室氣體排放範疇、規劃期程，每年達成進度等資訊；若使用碳抵換或再生能源憑證(RECs)以達成相關目標，應說明所抵換之減碳額度來源及數量或再生能源憑證(RECs)數量。 | <p>(1) 碳權之取得及產品碳足跡和減碳績效：納入公司減碳策略規劃中，且據以推動，以降低公司營運活動對氣候變遷之衝擊。</p> <p>(2) 能源取代及設置再生能源：為提升產品品質及潔淨能源替代、原軋鋼廠採用潔淨燃料天然氣取代污染性較高之低硫燃料油減少空氣污染物種類及排放量，並於廠房屋頂設置太陽能系統，進而提升鄰近區域之空氣品質與善盡環境維護之企業責任。</p> |
| 9. 溫室氣體盤查及確信情形  | 請詳下表。   |

#### 4.7 溫室氣體盤查及確信情形

|  |   |
|--|---|
| 本公司基本資料<br><input checked="" type="checkbox"/> 資本額 100 億元以上公司、鋼鐵業、水泥業<br><input type="checkbox"/> 資本額 50 億元以上未達 100 億元之公司<br><input type="checkbox"/> 資本額未達 50 億元之公司 | 依上市櫃公司永續發展路徑圖規定至少應揭露<br><input checked="" type="checkbox"/> 母公司個體盤查 <input type="checkbox"/> 合併財務報告子公司盤查<br><input type="checkbox"/> 母公司個體確信 <input type="checkbox"/> 合併財務報告子公司確信 |
|--|---|

| 範疇一 | 總排放量(公噸 CO2e) | 密集度 (公噸 CO2e/百萬元)(註 2) | 確信機構 | 確信情形說明(註 3) |
|-----|---------------|------------------------|------|-------------|
| 本公司 | 236.5568      | 0.0869                 | 不適用  | 不適用         |
| 子公司 | -             | -                      |      |             |
| 合計  | 236.5568      | 0.0869                 |      |             |
| 範疇二 | 總排放量(公噸 CO2e) | 密集度 (公噸 CO2e/百萬元)(註 2) | 確信機構 | 確信情形說明(註 3) |
| 本公司 | 9975.0053     | 3.6646                 | 不適用  | 不適用         |
| 子公司 | -             | -                      |      |             |
| 合計  | 9975.0053     | 3.6646                 |      |             |
| 範疇三 | -             |                        |      |             |

1. 本表範疇一及範疇二資訊依本準則第 10 條第 2 項規定之令所定時程辦理，範疇三資訊企業得自願揭露。
2. 公司可依下列標準進行溫室氣體盤查：
  - 2.1 溫室氣體盤查議定書 (Greenhouse Gas Protocol, GHG Protocol)。
  - 2.2 國際標準組織 (International Organization for Standard-ization, ISO) 發布之 ISO 14064-1。
3. 確信機構應符合臺灣證券交易所股份有限公司及財團法人中華民國證券櫃檯買賣中心訂定之永續報告書確信相關規定。
4. 子公司可個別填報、彙整填報(如：依國家別、地區別)、或合併填報(註 1)。
5. 溫室氣體排放量之密集度得以每單位產品/服務或營業額計算之，惟至少應揭露以營業額 (新臺幣百萬元)計算之數據(註 2)。
6. 未納入盤查計算之營運據點或子公司占總排放量之比重不得高於 5%，前揭總排放量係指依填表說明 1、規定強制盤查範圍所計算之排放量。
7. 確信情形說明應摘述確信機構之確信報告書內容並將完整確信意見書併附於年報。

## 5. 員工照顧

### 5.1 人力結構

員工是企業營運最重要的夥伴與資產，本公司致力打造友善職場，提供同仁穩定的工作環境，多元化的教育訓練制度、多樣性的員工福利，讓每一個人樂在工作、無後顧之憂。為因應現場人力需求，隨時加強宣導各項留才措施，依公司產能稼動率及離職率，預估人力需求，也藉由各級主管的教育訓練，加強領導管理幹部管理技巧，促進直接人力的留任。本公司從業員工最近二年度及截至年報刊印日止從業員工人員，平均服務年資、平均年齡及學歷分布比率如下：

| 年度                         |         | 110 年度 | 111 年度 | 112 年 04 月 02 日 |
|----------------------------|---------|--------|--------|-----------------|
| 員<br>工<br>人<br>數           | 直接人工    | 142    | 143    | 153             |
|                            | 間接人工    | 126    | 135    | 134             |
|                            | 臨時人工    | 17     | 4      | 0               |
|                            | 合 計     | 285    | 282    | 287             |
| 平均 年 齡                     |         | 43.92  | 41.75  | 41.66           |
| 平均服務年資                     |         | 9.27   | 6.96   | 6.85            |
| 學<br>歷<br>分<br>布<br>比<br>率 | 博 士     | 0.00%  | 0.35%  | 0.35%           |
|                            | 碩 士     | 9.12%  | 8.16%  | 8.01%           |
|                            | 大 專     | 37.19% | 41.84% | 41.81%          |
|                            | 高中(含)以下 | 53.68% | 49.65% | 49.83%          |

### 5.2 薪酬福利

公司重視員工福利，並提供優於相關法令之保障，每位員工之薪資不因性別有任何差異，透過學歷、背景、專業經歷及外部市場薪資調查結果規劃薪資。

#### 5.2.1 成立職工福利委員會

依法成立「官田鋼鐵股份有限公司職工福利委員會」(簡稱福委會)，委員來自公司各部門，依部門人數比例透過推舉或選舉方式產生代表委員，藉由每季召開例行性會議，於會議中委員依員工想法行使相關職權，決議員工福利及規劃舉行之各項員工活動，並依決議推展福利業務。福利項目中對於同仁報到當天，為員工投保團體保險，同仁亦可自費將眷屬加入公司優惠福利，讓保障擴及家庭。

詳見福利彙總表。

官田鋼鐵員工福利彙總表

|          |                                |   |   |                                |                       |                   |
|----------|--------------------------------|---|---|--------------------------------|-----------------------|-------------------|
| 福委會      | 團保                             | *對象：  | 全體員工(員工之配偶/子女/父母亦可加保)                     |                                |                       |                   |
|          |                                | 1.本國員工：   | 壽險 10 萬、意外險 50 萬                          |                                |                       |                   |
|          |                                | 住院醫療：   | 每日定額 2,000 元或醫療實支實付(上限 7 萬元)              |                                |                       |                   |
|          |                                | 2.外勞：   | 壽險 10 萬、意外險 30 萬                          |                                |                       |                   |
|          |                                | 3.眷屬：   | 方案 1:住院醫療每日定額 2,000 元或醫療實支實付(上限 7 萬元)、意外險 |                                |                       |                   |
|          |                                |   | 方案 2:住院醫療每日定額 1,000 元或醫療實支實付(上限 5 萬元)、意外險 |                                |                       |                   |
|          | *保費：                           | 員工免費，眷屬加保可自行選擇自費投保等級  |   |                                |                       |                   |
|          | (服務滿三個月)<br>婚喪喜慶               | 住院：   | 本人：1,000 元                                |                                |                       |                   |
|          |                                | 結婚禮金：   | 本人：3,000 元                                | 子女：2,000 元                     |                       |                   |
|          |                                | 新居落成：   | 本人：2,600 元                                |                                |                       |                   |
| 分娩：      |                                | 本人：3,600 元  |   |                                |                       |                   |
| 奠儀：      |                                | 本人：11,000 元   | 子女：5,000 元                                |                                |                       |                   |
|          | 配偶：5,000 元                     | 父母：5,000 元  |   |                                |                       |                   |
| 子女獎學金    | 1.對象：                          | 國中：分數 85 分以上、高中：分數 80 分以上、大專：分數 75 分以上、研究所：分數 70 分以上。                     |   |                                |                       |                   |
|          | 2.獎金：                          | 國中 15 名：2,000 元/人、高中 15 名：2,500 元/人、大專 15 名：3,000 元/人、研究所 10 名：3,600 元/人。 |   |                                |                       |                   |
|          | 3.申請時機：                        | 半年一次  |   |                                |                       |                   |
| 公司       | 夏都                             | 員工折價 400 元  |   |                                |                       |                   |
|          | (服務滿三個月)<br>婚喪喜慶               | 結婚禮金  | 本人  | 2,600 元 (及喜幛)                  | 子女                    | 1,600 元 (未滿三個月-無) |
|          |                                | 新居落成  | 本人  | 2,600 元 (未滿三個月-無)              |                       |                   |
|          |                                | 奠儀  | 本人  | 奠儀 11,000 元 (輓聯、慰撫金+喪葬補助(依年資)) |                       |                   |
|          |                                |   | 子女  | 5,000 元 (及輓聯)                  | 父母                    | 5,000 元 (及輓聯)     |
|          |                                |   | 配偶  | 5,000 元 (及輓聯)                  | 祖父母                   | 輓聯                |
|          | 備註                             | 未滿三個月，本人 5,000 元(及輓聯)，其餘雙層花籃一對。   |   |                                |                       |                   |
|          | 健檢                             | 每一年舉辦一次。  |   |                                |                       |                   |
|          | 在職進修                           | 補助對象  | 在職進修研究所                                   |                                |                       |                   |
|          |                                | 畢業獎學金   | 碩士班(私立)                                   | 20,000 元                       | 碩士班(國立)               | 30,000 元          |
|          |                                | 補助條件  | 在職進修期間，考績均於 80 分(含)以上。                    |                                |                       |                   |
|          | 員工持股會                          | 1.對象：   | 正式人員，年資滿三個月。                              |                                | 2.申請：每月 20~25 號向總務申請。 |                   |
| 3.公司補助金額 |                                | 金額異動一年限一次。  |   |                                |                       |                   |
| 等級       |                                | 公司補助  | 員工自付                                      |                                |                       |                   |
| 1        |                                | 3,000 元   | 3,000 元                                   |                                |                       |                   |
| 2        |                                | 2,000 元   | 2,000 元                                   |                                |                       |                   |
| 3        |                                | 1,500 元   | 1,500 元                                   |                                |                       |                   |
| 4        |                                | 1,000 元   | 1,000 元                                   |                                |                       |                   |
| 5        | 500 元                          | 500 元   |   |                                |                       |                   |
| 4.會員：    | 年資每滿三年始可提領，員工提存金 50%比例所分配取得股票。 |   |   |                                |                       |                   |
| 全民英檢     | 分級                             | 初級  | 中級  | 中高級(含)以上                       |                       |                   |
|          | 獎勵金額                           | 3,000 元   | 5,000 元                                   | 7,000 元                        |                       |                   |



## 5.2.2 薪資及津貼

依個人年度考績及參考同業之薪資水準、物價指數調整薪水，並發放有伙食、職務、技術、交通等津貼。

## 5.2.3 保險制度

為員工投保勞工保險、全民健保及團體人壽保險。

## 5.2.4 員工酬勞

公司年度如有獲利即按公司章程提撥員工酬勞。增資時給予員工入股，俾提高員工對公司之認同及向心力。

## 5.2.5 退休制度及其實施情形

本公司訂立之員工退休金辦法，適用所有正式任用人員。該辦法中規定每服務一年給予兩個基數，超過十五年之工作年資，每服務滿一年則給予一個基數，最高為四十五個基數。退休金之支付，係根據服務年資及退休前六個月之月平均工資計算。

本公司依勞基法規定，每月按給付薪資 2% 提撥退休金，並以勞工退休準備金監督委員會名義存入台灣銀行。111 年度計有 10 人辦理退休，111 年底退休金準備專戶之餘額為 23,545 仟元。自 94 年 07 月 01 日起，員工選擇適用勞工退休金條例之退休金制度者按其每月薪資 6% 提撥至勞工保險局之個人退休金專戶。

## 5.3 訓練發展

為鼓勵員工不斷學習，充實自我，在職進修，並制訂「員工在職進修獎勵辦法」，以構造學習型組織。為配合公司發展方向及員工職能發展需求，依據內控制度辦理員工教育訓練以提昇員工績效。課程內容包括：新進人員訓練、階層別訓練、管理課程、品質管理課程、專業技能課程及依法取得證照之法定訓練等課程。111 年度內訓、外訓合計辦理 86 課程，總開課時數 552 小時，受訓人數共 245 人次，全年教育訓練費用金額計 120 仟元。

### 5.3.1 新進人員教育訓練

協助新進同仁對公司文化、經營理念與環安衛相關知識有基礎認識。透過課堂訓練，讓新進同仁及早融入公司環境。111 年度總計有 87 位新進同仁受訓，總受訓時數達 1,044 小時。

### 5.3.2 外籍勞工教育訓練

外籍勞工於公司報到及參加外籍新人訓，藉由課程中瞭解公司文化、精神與加快適應台灣生活與工作。111 年度總計協助 52 位外籍新進同仁瞭解公司經營理念公司企業社會責任之理念與政策，總受訓時數達 104 小時。

### 5.3.3 法定訓練

本公司內部稽核主管取得國際內部稽核師證照；財務、會計人員目前尚未取得相關證照，但皆符合相關任用規定，除此之外，人員每年皆依規定進行專業訓練，訓練明細如下表：

| 職稱       | 姓名  | 主辦單位         | 日期                     | 課程名稱                   | 時數 |
|----------|-----|--------------|------------------------|------------------------|----|
| 會計主管     | 胡碧珊 | 國立成功大學       | 111/07/21              | 會計主管持續進修班              | 12 |
| 會計主管代理人  | 洪振倫 |              | 111/07/22              |                        |    |
| 編製財報會計人員 | 王妙珍 | 勤業眾信聯合會計師事務所 | 111/01/19              | 110Q4稅務證管及會審法令更新研討會    | 3  |
|          |     |              | 111/04/19              | 111Q1稅務證管及會審法令更新研討會    | 4  |
|          |     |              | 111/07/20              | 111Q2稅務證管及會審法令更新研討會    | 4  |
|          |     | 南區國稅局        | 111/04/22              | 機關團體辦理各項申報及契約簡介        | 3  |
|          |     |              | 111/08/25              | 新設立營業事業稅務暨營業所得稅暫繳申報說明會 | 3  |
|          |     |              | 111/12/20              | 營利事業場所得稅扣繳講習會          | 3  |
| 稽核主管     | 莊岳龍 | 內部稽核協會       | 111/11/30<br>111/12/02 | 企業初任內部稽核人員職前訓練研習班      | 18 |
| 稽核職務代理人  | 吳芳諭 | 內部稽核協會       | 111/03/16              | 「股東會」與「公司法」應注意事項及實務解析  | 6  |
|          |     | 中華民國證券商業同業公會 | 111/10/04              | 公平待客與洗錢防制              | 3  |
|          |     | 中華民國證券商業同業公會 | 111/10/04              | ESG 趨勢與策略下之競爭力 vs 生存力  | 3  |

### 5.4 身心障礙者關懷

官田鋼為實踐汪董事長提出的「社會責任與經營策略結合」理念，勇於突破傳統產業人力不足常態，讓身障員工有機會在低度危險場所工作。各廠區身障者進用皆能超額晉用（法定1%），每季皆可向台南市政府領取獎助金，來改善身障同仁工作環境及機器設備，也為身障者創造一個好的職場環境，幫助身心障礙勞工就業，不只是解決身心障礙勞工的生活問題，透過幫助他們就業也可減輕他們家庭的負擔。

公司所雇用之身障者，不僅得到了雇用，甚至在職場裡表現傑出，得到公司高度肯定和讚許，他們不向命運低頭、勇敢面對挫折、用決心來突破障礙的精神，是大家學習的典範。官田鋼長期營造職場上友善工作環境不遺餘力，透過廠區主管鼓勵，他們工作能力添加自信，穩定員工流動率，也使公司更瞭解身障同仁工作態度，為勞資雙方共創雙贏局面，一同打造愛與祥和未來。

### 5.5 EAPs 員工協助方案

員工是企業最重要的資產。官田鋼了解到員工所面臨的困難可能會影響個人的工作及生活。故官田鋼透過系統化及制度化的服務方式，提供適當的專業資源，如「員工溝通」、「心理諮商」、「醫療保健」等服務，期能降低員工問題對生活及工作的影響，讓員工能以健康的身心投入工作，提升工作生產力。

### 員工協助方案作法

| 方案名稱 | 新進人員協助方案                     | 離職人員協助方案                | 健康增進方案                         | 非常男女方案                             |
|------|------------------------------|-------------------------|--------------------------------|------------------------------------|
| 對象   | 新進員工                         | 即將可能離職同仁                | 全體同仁                           | 單身同仁                               |
| 方案目的 | 熟悉環境,認同企業文化,留住人才             | 了解離職原因供管理者參考,讓勞資雙方留下好印象 | 預防處理員工因健康因素,所增加的管理負擔           | 開拓社交生活覓得良緣,正確兩性交往觀念,進而降低因未婚所產生心理壓力 |
| 活動內容 | 1.新進人員訓練<br>2.主管晤談<br>3.輔導引導 | 1.管理部門離職晤談<br>2.主管離職晤談  | 1.一年一度健康檢查<br>2.特約醫院<br>3.其它協助 | 1.聯誼活動<br>2.社團活動<br>3.活動提供         |

### 5.6 員工關係

本公司非常重視勞資間之和諧與同仁間溝通,員工與公司間溝通管道多元(詳如下表),平日主管與員工溝通管道暢通,以期能促進及培養勞資一體,休戚與共之觀念,並進而創造一個和諧的大家庭,截至目前為止,並無勞工爭議情事。

| 項目 | 溝通管道                         | 反應意見之內容   |
|----|------------------------------|---|
| 1  | 公司行政體系(即:單位—廠部—副總經理—總經理—董事長) | 凡有個人或單位欲表達意見,均應先循行政系統向直屬主管反映,各級主管應協助並洽詢有關單位配合處理,若認為處理未獲得適當解決,則可依公司申訴制度處理。                       |
| 2  | 職工福利委員會                      | 關於同仁福利及權利事項   |
| 3  | 職業安全衛生委員會                    | 關於安全、衛生、環保等事項   |
| 4  | 勞資會議代表                       | 關於生產、管理事項   |
| 5  | 勞工退休準備金監督委員會                 | 關於退休準備金存儲、運用、管理等事項  |
| 6  | 意見箱                          | 關於公司興革事項  |
| 7  | 申訴制度                         | 同仁在公司內之合法權益遭受侵害,不當處置冤屈或在執行業務上遭受困難,經循行政系統仍然無法獲得圓滿解決時,依官田鋼資源「申訴處理辦法」提出申訴,對申訴之結果如有不服時,可在10日內提請再申訴。 |
| 8  | 性騷擾防制委員會                     | 發生性騷擾事件時,被害人本人其代理人得以言詞或書面向性騷擾防制委員會提出申訴。   |
| 9  | 提案制度                         | 關於公司營繕、安全衛生、環保、能源等績效評估  |
| 10 | 管理部                          | 答覆人事、團保、勞工保險、福利事項諮詢及協調處理有關各種陳情事項。   |

## 5.7 職業安全與衛生管理

為使員工從上到下貫徹環境改善及永續發展，本公司制定之工安政策為：

- (1) 遵守法規：確實遵守勞工安全衛生相關法令，營造安全、衛生工作環境。
- (2) 教育訓練：對員工實施安全衛生教育，藉由全員共識，提昇自主管理能力。
- (3) 全員參與：提高員工對安全衛生之認知，鼓勵全員參與並落實安全衛生工作。
- (4) 持續改善：進行稽查及成效查核，並執行持續改善之工作。

制度化的安全衛生管理是先進國家和安全衛生推行績效卓越的公司一致倡導的理念，藉由上行下效的具體做法以塑造主動積極的安全文化。任何事業單位的生產經營運作絕不可能與外界隔離。而當員工身處於危險中（例如，暴露在危害性化學品、重複性工作或有墜落等危險之虞），會對員工的精神及身體造成傷害。如果危險不存在，員工對工作的投入與興趣越多，則其所獲得的滿足與快樂將越高，身心狀況也會隨之改善，並大幅提高工作效率。因為職業傷害與職業疾病所造成的財物損失以及財產、廠房或產品的破壞或損失也會招致成本的增加。

本公司為確保員工在工作場所之安全，持續推行「提案改善制度」、「5S 活動」以改善工作環境；落實「自動檢查」並實施「高階主管帶隊檢查」及「走動管理」，以確保設備使用安全；定期施行「作業環境監測」、「健康檢查」及「特殊體檢」及檢查結果列第二級以上之人員執行工作觀察及改善以維護員工健康，並於 108 年 10 月起，特約勞工健康服務之醫師及勞工健康服務之護理人員進行臨廠服務，協助健康指導及面談，並舉辦相關健康講座，以促進員工身心健康；備置工作服、安全鞋、耳塞/罩等各項必要之安全防護器具，並要求員工依規定配戴使用以避免受到傷害；辦理新進/在職員工安全衛生教育訓練以提昇安全意識，定期舉辦防災演練，期能作好預防措施及事故發生時之正確的緊急應變步驟。

本公司除了符合現行法規之需求以及加強員工安全意識以外，為了保障進入作業區域之所有人員安全，更須落實承攬商的安全管理，在官田廠率先推動 OHSAS 18001：2007 及 2013 年驗證通過及執行工作環境改善計劃後，期望透過制度化及系統化的運作，降低發生職業災害所導致之相關直、間接損失，並全力控制所有可能造成職業病、傷害或損失的因素。

並且 ISO45001 於 2018/01 已投票通過並於 2018/03 發佈施行。原 OHSAS 18001 將被新版 ISO 45001 標準取代。ISO 45001 職業安全衛生(OH&S) 管理系統將成為國際 ISO 職安衛標準，它將有助於成千成萬的組織有一個安全和健康的工作環境，以避免工作中可能造成的傷亡及健康安全，並可持續提升職業安全衛生績效，規劃將原有 OHSAS 18001：2007 系統逐漸轉換為 ISO45001 系統將是本公司未來計劃推行事項。

### 5.7.1 OHSAS 18001：2007 職業安全衛生管理

#### (1) 員工教育訓練

對於員工之安全衛生教育訓練，提供職前訓練及在職訓練；對特定工作的人員，必須具備足以勝任的學歷、訓練及經驗等能力，才能執行該項工作。若每位員工能明白自己在系統中的角色及責任，與工作對安全衛生的影響後，就能夠提升與員工作業相關的安全

衛生績效，並樂意配合公司推動安全衛生管理系統。

## (2) 方案及風險管理

為有效控制與降低風險，落實安全衛生政策，組織必須設定安全衛生目標。建立目標時，除需考慮公司的顯著危害與安全衛生風險、持續改善外，還需要考慮對安全衛生風險的影響程度。安全衛生目標之目的在落實安全衛生政策，並達成提昇整體安全衛生績效。危害鑑別與風險評估：全面收集、紀錄並分析及鑑別各項作業可能造成人員傷害或事故的各項因素，評定何者為重大風險，以作為推行職業安全衛生管理績效認可的基本資料，據以實施必要的控制，俾逐步降低職業災害或工安事故。全廠區於 2012 年之危害鑑別風險評估結果，鑑別危害點共計 888 項，其高度風險者共有 23 項，分別為漏電、感電（含靜電）、物體飛落/掉落、夾、捲、壓傷等危害，中度風險者共有 119 項，低度風險者共有 513 項，可接受風險者共有 233 項，並於逐年執行管理方案降低風險等級下，2022 年之危害鑑別風險評估結果，鑑別危害點共計 328 項，其高度風險者已降為 10 項，分別為漏電、感電（含靜電）、物體飛落/掉落、夾、捲、壓傷等危害，中度風險者已降為 100 項，低度風險者共有 108 項，可接受風險者共有 110 項。

在進行風險管理時，依現場生產作業活動的風險高低，以決定採行管理方案的優先順序，而後提出因應對策與落實。並針對作業場所中鑑別出安全衛生危害與風險，經考量現有資源後，確認改善目標及追蹤相關缺失改進情形，藉由管理系統的建置將現存之風險降至可接受的程度，以有效防止對人員的健康危害。期望以完整的管理系統運作來建構廠內完善的安全衛生管理制度，善用 PDCA 管理循環持續改進的精神，持續推動全員共同參與，以精進提昇公司運作安全績效及強化廠內承攬商安全管理。

### 5.7.2 文件管理、法規鑑別及稽核

擬訂文件綱目的主要目的，是為了使職業安全衛生管理系統能與現有的管理系統整合為一，以利職業安全衛生管理工作的落實。為了能確實執行安全衛生管理系統的政策、目標與管理方案與現有制度相結合，同時為了減少重複的管理文件，應該事先完成文件綱目。官田廠工安業務權責單位為工安室，因此與營運相關之法規鑑別由工安室法規鑑別人員負責，收集相關法規加以鑑別，鑑別結果經核定後公告各單位週知，並經常確認法規的更新狀況。職業安全衛生管理進步來自不斷地追查及改善，所使用的手段就是安全衛生管理系統稽核及管理審查。安全衛生管理稽核的目的在於必須強調說、寫、做一致並全力以赴，並經由由下而上的民主參與方式，由上而下推動並貫徹執行。同時確保組織內部稽核人員應定期地執行查驗作業是否合乎規定的程序及標準，各單位是否依照安全衛生政策及目標等事項執行；管理審查則由組織有管理責任的高階主管進行，就稽核的報告、以往的紀錄、監督量測的結果等資訊，研判決定整個組織與管理系統下一階段的正確方向。為使管理維持適切之運作，必須不斷地檢討執行方向，透過內部稽核，不符合現象之矯正及預防措施，消弭不符合之根本原因，確保能不偏離規劃而且有效的維護與執行，並且提供管理階層作為審查依據，以 PDCA 管理模式循環進行持續改善，如此才能建立可長可久的企業安全文化。

### 5.7.3 職業災害統計及調查

111 年失能傷害頻率為 20.18，雖較 108~110 年有所進步，但未達失能傷害頻率 10 以下之目標；人員職災計有 2 件，人數 2 人(占 110 年底員工總人數之 0.02%)，亦未達成 0 件之目標。本公司經過徹底檢討改善對策，立即修訂相關標準、並檢視查核相關機械設備安全、並依公傷事件檢討可能發生事故之相似位置或程序，進而改善降低人員發生事故之頻率，並避免相同事故再次發生，以確保同仁工作期間之安全。

### 5.7.4 教育訓練

「員工是企業最寶貴的資產，訓練是永不折舊的投資」，安全衛生教育訓練更為安全衛生管理系統推動與實務運作的基礎。在了解各廠區危害特性及作業類別後，依實際作業情形務實規劃，施予同仁於工作應具備之安全衛生知識技能，如危害性化學品使用、粉塵作業危害及注意事項、危險性機械設備操作、設備維護與安全及消防與廠房安全管理等課程，並每年追蹤確認其教育訓練品質，以達成效。近二年安全衛生教育訓練結果如下：

| 年度  | 教育訓練人次 | 教育訓練人時 |
|-----|--------|--------|
| 110 | 111    | 333    |
| 111 | 87     | 298    |

### 5.7.5 全員參與及持續改善

為使職業安全衛生管理維持適切的運作，必須不斷地檢討執行的方向以及進行檢查與矯正措施。並將監督與量測落實在日常作業中配合紀錄的管理程序執行。由紀錄可追查執行的結果，發生不符合現象(含虛驚事件)時，經組織授權之人員，應依規定的程序進行調查，降低所產生的安全衛生風險，並預防相同的問題再發生。

事業單位推動職業安全衛生管理成功之因素，首先需要高階主管的承諾，一個企業安全衛生之推動是否成功，關鍵在於高階主管是否展現決心並承諾提供相關資源(包括人力、財力與物力)。其次是鼓勵公司或事業單位全體員工的參與，唯有讓每位員工深知安全衛生和員工是息息相關並願意去身體力行。做不好，不僅會造成公司財產的損失，也影響自身的安全與健康。因此官田鋼鐵為求提供員工能在安全衛生之環境及場所工作，除了依法規要求執行相關改善及管理外，並建立提案制度提供員工與廠區交流管道，經由廠內實際作業人員依其工作性質及範圍等內容，提出相關安全衛生及製程或設備改良等建議，針對建議進行評估改良改善及檢討。再依建議實際改善效益，給予公司依獎勵比例表所提供之獎勵金等適當獎勵。鼓勵員工積極參與一同為彼此共同作業之環境安全衛生盡一份心力，而後建立完善的安全衛生管理制度：

- (1) 安全衛生政策及守則建立。
- (2) 自動檢查及安全作業規章之建立與執行。
- (3) 承攬商的管理制度落實。
- (4) 完善的安全衛生教育訓練。
- (5) 勞工作業環境監測

- (6) 危害性化學品管理。
- (7) 事故調查及處理之作業方法：讓全體員工了解自身的責任及義務，達成零災害的目標。
- (8) 完善的稽核制度：組成一個具經驗的稽核小組，不定期的執行廠內設備、製程、人員等必要的查核、記錄是否有違反安全衛生的規定，並限期追蹤改善。
- (9) 高階管理階層的審查：由最高主管主持並檢討各級主管推動安全衛生之績效，由最高主管核定並作為推動安全衛生管理的依據。
- (10) 員工的安全衛生宣導。

## 6. 社會公益

### 6.1 理念與範疇

官田鋼以「感恩、誠信、分享、創新」的企業文化，做為落實企業社會責任（Corporate Social Responsibility, CSR）之核心精神，除了健全公司治理、關心環境保護及落實員工照顧的責任外，更主動積極面對弱勢關懷及發展環境永續等社會議題，以「取之於社會、用之於社會」之回饋精神，集結公司資源並鼓勵員工投入社會關懷，散播企業精神以提升社會向上的力量，為了達成這樣社會願景，我們勾勒了五項重要使命與任務：

#### 6.1.1 踏實負責

官田鋼以企業社會責任之理念，自發性的面對組織內部及外部環境永續之問題。在內部公司治理及友善職場環境之營造上，除了以「踏實負責」的理念提供員工安身立命、能以發揮所長的工作環境之外，並提供身心障礙者多元的工作機會，提供可幫助其未來職涯發展的工作環境，從政策面勞工權益的保障乃至執行面上員工相關福利的落實，主動、用心營造友善的工作職場，使員工能安心、放心的任職於就業職場中；在外部環境則積極參與地方社區事務，敦親睦鄰、回饋社區鄰里，提升在地社區整體之生活品質。

#### 6.1.2 樂於公益

在社會公益之領域，則以「感恩、分享」的理念，鼓勵員工積極參與社會關懷事務，除了結合社團投入公益慈善事業、關懷弱勢之外，並深入關心在地社區環境議題，鼓勵員工擔任樂於公益的企業志工，落實與地方社區共存之企業責任。

#### 6.1.3 多元投入

除了經營面向上著重股東、協力廠商及利害關係人之權益之外，對於企業員工及社區民眾的權益也十分重視，由人力發展之規畫、營造安全職場環境、關心地方公共事務、弱勢族群關懷及倡議勞工福利政策等多元面向投入，以創新思維善盡企業責任。

#### 6.1.4 弱勢關懷

鼓勵官田鋼員工從事公益事業服務，透過創意與活力，推廣企業回饋社會的人文精神，並透過員工志願服務之參與，結合社團力量推動公益慈善事業，關懷在地弱勢家庭，協助地方公益。

#### 6.1.5 環境永續

官田鋼戮力及落實生態環境保育之餘，由官田鋼員工至在地社區民眾環保教育之推廣，從日常生活推動環保行為與習慣，透過教育落實環境永續之理念。

### 6.2 參與公共事務原則

為鼓勵官田鋼員工積極參與公共事務，以落實「感恩、誠信、分享、創新」之企業文化，所採取之原則如下：

#### 6.2.1 服務為本原則

官田鋼建立「以服務為本位」之企業精神，不以公司利益為唯一考量，而以兼顧各種利害關



係人的立場及社會責任為重。除確實讓員工了解公司目前執行的狀況，提升員工組織認同感與忠誠度之外，並鼓勵員工以回饋社會之精神擔任企業志工，成立環保志工團，回饋社區鄰里，並推動社區生態綠生活，落實企業核心精神。

### **6.2.2 正向效能原則**

為落實企業文化，服務的有效性須具備相應的執行能力，透過員工照顧等制度規畫可提升員工服務效能，使員工在工作和生活間取得平衡，另提供主管與員工、同儕之間正向透明之溝通管道，建立積極正向的員工關係，凝聚組織向心力，積極參與社會公益事務。企業社會責任的落實不但能提升員工服務效能，亦可以推動官田鋼對社會及環境正向影響的力量，達到雙贏的局面。

### **6.2.3 社會投資原則**

社會資本的維持與開發是推動企業社會責任的原則之一，官田鋼以地方公共事務參與、弱勢族群關懷、落實生態環境保育為策略，建立企業與在地社區互信互惠的合作關係，在地深耕永續發展。

### **6.2.4 國際接軌原則**

全球永續性報告書協會（Global Report Initiative, GRI）以公司治理、環境保護、員工照顧及社會公益等面向，檢視「企業社會責任」的實踐已成為國際趨勢。隨著全球化國際環境保護議題之倡議，企業除了追求利潤之外，仍須善盡地球公民之責任，維護自然環境，成為社會向善之推手，以提升國家與企業總體之經濟效益。

## **6.3 社會責任支出**

本公司以企業社會責任之理念，自發性的面對組織內部及外部環境永續之問題。在內部公司治理及友善職場環境之營造上，除了以「踏實負責」的理念提供員工安身立命、能以發揮所長的工作環境之外，並提供身心障礙者多元的工作機會，提供可幫助其未來職涯發展的工作環境，從政策面勞工權益的保障乃至執行面上員工相關福利的落實，主動、用心營造友善的工作職場，使員工能安心、放心的任職於就業職場中；在外部環境則積極參與地方社區事務，敦親睦鄰、回饋社區鄰里，提升在地社區整體之生活品質。近年來本公司在企業社會責任與對外捐贈之主要支出包括：編列敦親睦鄰預算，協助地方公益。

## 6.4 社會參與路徑

在社會參與方面，官田鋼是透過多元化管道及窗口來進行，包括公司內權責單位，關係企業及各社團。經常性的活動分述如下：

| 工作類別      | 辦理單位    | 重點工作政策                           |
|-----------|---------|----------------------------------|
| 人權與人力發展   | 管理部     | 1.協商合理工作條件<br>2.知識與經驗分享          |
| 安全與衛生     | 工安室     | 1.防範企業工安事故與流行病預防<br>2.參與政府舉辦工安課程 |
| 地方公共事務    | 管理部     | 1.敦親睦鄰<br>2.社會關懷                 |
| 社會關懷與藝文活動 | 管理部     | 1.照顧弱勢族群<br>2.關心生態環境             |
| 勞工福利政策    | 職工福利委員會 | 1.國家勞工權益與福利政策<br>2.與同類團體交流合作及互動  |

## 6.5 社會參與企業責任基本實踐

### 6.5.1 參與地方活動、回饋社區鄰里

積極參與社區活動，除給予經費贊助，並且協助各項活動之運作，如在本年度贊助並參與臨近里民及社團活動，有春安工作、社區發展協會活動、環保義工媽媽、長青學苑與下營區藝術等活動。並熱心贊助地方辦理各種節慶，有廟會及民俗活動如地方長壽俱樂部之活動、中秋聯歡晚餐、里民健康慢跑等活動。為落實敦親睦鄰工作，官田鋼管理部在廠區設有睦鄰人員，專責推動各項睦鄰工作，每月定期或不定期派員拜訪政府機關、地方團體、村里辦公處、毗鄰住戶、地方人士等（2021年睦鄰及公關拜訪次數共280次）在閒話家常時關心其日常生活，對於提出問題詳細答覆說明，同時主動宣導告知公司推動的政策，使其安心、放心。為確實掌握地方動態，聽取地方心聲，管理部定期與不定期與里長與地方耆老聯絡，充分瞭解里民需求與意見，對於涉及公司的問題除立即答覆解惑外，同時也將問題回報公司主管，迅速回應處理，並主動向問題反應人報告處理進度及結果。

積極參與社區活動：110/9/15 本公司志工隊 15 人，辦理總管理處之「社區公共停車場垃圾清理活動」，共同守護社區環境清潔。

### 6.5.2 人文關懷

台南市應龍文教協會，是由一群從事文化教育工作與熱心公益人士，因緣際會下所組織而成，在相同理念下，期望為我們生活的這塊土地留下文化的種子，涵養民眾心靈，豐富人類生命。該協會於99年2月7日成立在創會理事長楊茂壽先生帶領下，會務蒸蒸日上，每年除了辦理在地文化和教育等相關活動、協助弱勢族群並結合宗教團體與相關社團推動公益慈善事業，以推動文化紮根及全民教育為目標。今年該協會更設定除了文化教育繼續耕耘外，有感地球日趨暖化，在協會理監事建議下，將綠美化及社區總體營造列為首要目標，期望喚起社區民眾共同學習，創造生活美學。官田鋼鐵念茲在茲，長期對「台南市應龍文教協會」捐款及參

與相關活動，官田鋼鐵期許能與該協會，以及對台灣社會做出貢獻。

### **6.5.3 社團參與**

官田鋼人積極參與外界團體擔任義工，如慈濟、家扶中心，顯示官田鋼人行有餘力，回饋社會積極作為。官田鋼對於員工參與志工團體一直採取鼓勵的態度，希望藉由社團的參與提供員工調養身心的管道，也提供深入社會與人文關懷的機會。

### **6.5.4 社會向善的推手**

官田鋼人熱心公益，以行動實踐永續的理念，除在廠區內投入綠色樹林、清潔生產、為節能、環保、愛地球而努力；對外也積極展現官田鋼人大愛的關懷。我們把官田廠內之土地公廟鄰近土地，規劃成「官田自然生態園區」由員工自由認養，耕作時令蔬菜，並推進行種植香草及水果，期許該農場成為永續農場的教育園區，影響更多同仁、訪客以及當地的農民一起加入自然農法，把荒地變成生機盎然的有機健康農地。

### **6.5.5 環保志工團**

理念不是知道了就可以，還要行動參與，才能改變，期能透過個人與公司的力量，積極響應環境保護活動，為永續家園盡一份心力，員工利用假日參加官田區環保義工活動。

### **6.5.6 建構並推動生態社區綠生活**

喜愛運動的官田鋼人，內化並結合生態意識到社區綠生活，並樂於推薦和安排客戶體驗在地綠生活。

### **6.5.7 社會公益與服務**

本公司秉持「感恩、誠信、分享、創新」的企業文化，於 110/9/15~110/10/29 與「社團法人舊鞋救命國際基督關懷協會」辦理「募集舊鞋援助非洲弱勢公益活動」，參與之員工數達 60 餘人，共募集舊鞋 95 雙，讓員工共同參與社會公益活動。

## 附錄一、全球永續性報告指標 GRI 對照表

| GRI             | 揭露項目             | 對應章節                              | 頁碼            | 備註                                 |
|-----------------|------------------|-----------------------------------|---------------|------------------------------------|
| GRI 1：基礎 2021   |                  |                                   |               |                                    |
| GRI 2：一般揭露 2021 |                  |                                   |               |                                    |
| 組織及報導實務         |                  |                                   |               |                                    |
| 2-1             | 組織詳細資訊           | 2.1 公司簡介                          | 5             |                                    |
| 2-2             | 組織永續報導中包含的實體     | 3.1 經營報告                          | 13            |                                    |
| 2-3             | 報導期間、頻率及聯絡人      | 1.5 意見交流                          | 4             | 2022 年 01 月 01 日至 2022 年 12 月 31 日 |
| 2-4             | 資訊重編             | 3.1 經營報告                          | 13            |                                    |
| 2-5             | 外部保證/確信          | 1.3 報告邊界、範疇與揭露依據                  | 3             |                                    |
| 活動與工作者          |                  |                                   |               |                                    |
| 2-6             | 活動、價值鏈和其他商業關係    | 2.1 公司簡介<br>3.1 經營報告<br>3.5 供應鏈管理 | 5<br>13<br>25 |                                    |
| 2-7             | 員工               | 5.1 人力結構                          | 36            |                                    |
| 2-8             | 非員工的工作者          | 5.1 人力結構                          | 36            |                                    |
| 治理              |                  |                                   |               |                                    |
| 2-9             | 治理結構及組成          | 3 公司治理                            | 13            |                                    |
| 2-10            | 最高治理單位的提名與遴選     | 3.2 公司組織                          | 15            |                                    |
| 2-11            | 最高治理單位的主席        | 3.2 公司組織                          | 15            |                                    |
| 2-12            | 最高治理單位於監督衝擊管理的角色 | 3.2 公司組織                          | 15            |                                    |
| 2-13            | 衝擊管理的負責人         | 3.3 誠信經營與內控制度                     | 20            |                                    |
| 2-14            | 最高治理單位於永續報導的角色   | 董事長的話                             | 1             |                                    |
| 2-15            | 利益衝突             |                                   |               | 若有相關訊息，公司會於公開資訊觀測站發布重大訊息及公告        |
| 2-16            | 溝通關鍵重大事件         | 3.3 誠信經營與內控制度                     | 20            |                                    |
| 2-17            | 最高治理單位的群體智識      | 3.2 公司組織                          | 15            |                                    |
| 2-18            | 最高治理單位的績效評估      | 3 公司治理                            | 13            |                                    |
| 2-19            | 薪酬政策             | 3.2 公司組織<br>3.3 誠信經營與內控制度         | 15<br>20      |                                    |
| 2-20            | 薪酬決定流程           | 3.2 公司組織                          | 15            |                                    |
| 2-21            | 年度總薪酬比率          | 3.2 公司組織                          | 15            |                                    |
| 策略、政策與實務        |                  |                                   |               |                                    |
| 2-22            | 永續發展策略的聲明        | 董事長的話                             | 1             |                                    |
| 2-23            | 政策承諾             | 董事長的話<br>總經理的話                    | 1<br>2        |                                    |
| 2-24            | 納入政策承諾           | 董事長的話<br>總經理的話                    | 1<br>2        |                                    |

| GRI                 | 揭露項目                    | 對應章節                             | 頁碼       | 備註  |
|---------------------|-------------------------|----------------------------------|----------|---|
| 2-25                | 補救負面衝擊的程序               | 3.3 誠信經營與內控制度                    | 20       |   |
| 2-26                | 尋求建議和提出疑慮的機制            | 5.6 員工關係                         | 40       |   |
| 2-27                | 法規遵循                    | 4.5 環保法規遵循                       | 33       |   |
| 2-28                | 公協會的會員資格                | 1.4 利害關係者鑑別與議題                   | 3        |   |
| 利害關係人議合             |                         |                                  |          |   |
| 2-29                | 利害關係人議合方針               | 1.4 利害關係者鑑別與議題<br>2.3 經營策略       | 3<br>11  |   |
| 2-30                | 團體協約                    |                                  |          | 官田鋼與每位員工簽訂聘僱協約，協約明訂相關權利義務以保障雙方，並促使勞資共同遵守。 |
| GRI 3：重大主題 2021     |                         |                                  |          |   |
| 3-1                 | 決定重大主題的流程               | 1.4 利害關係者鑑別與議題                   | 3        |   |
| 3-2                 | 重大主題列表                  | 1.4 利害關係者鑑別與議題                   | 3        |   |
| 3-3                 | 重大主題管理                  | 3.3 誠信經營與內控制度                    | 20       |   |
| GRI 201：經濟績效 2016   |                         |                                  |          |   |
| 201-1               | 組織所產生及分配的直接經濟價值         | 3.1 經營報告                         | 13       |   |
| 201-2               | 氣候變遷所產生的財務影響及其他風險與機會    | 3.3 誠信經營與內控制度<br>4.3.3 氣候變遷風險與機會 | 20<br>32 |   |
| 201-3               | 確定給付制義務與其他退休計畫          | 5.2 薪酬福利                         | 36       |   |
| GRI 202：市場地位 2016   |                         |                                  |          |   |
| 202-1               | 不同性別的基層人員標準薪資與當地最低薪資的比率 | 5.2 薪酬福利                         | 36       |   |
| 202-2               | 雇用當地居民為高階管理階層的比例        | 5.2 薪酬福利                         | 36       |   |
| GRI 203：間接經濟衝擊 2016 |                         |                                  |          |   |
| 203-1               | 基礎設施的投資與支援服務的發展及衝擊      | 6 社會公益                           | 45       |   |
| 203-2               | 顯著的間接經濟衝擊               | 3.3 誠信經營與內控制度<br>3.5 供應鏈管理       | 20<br>25 |   |
| GRI 204：採購實務 2016   |                         |                                  |          |   |
| 204-1               | 來自當地供應商的採購支出比例          | 3.5 供應鏈管理                        | 25       |   |
| GRI 205：反貪腐 2016    |                         |                                  |          |   |
| 205-1               | 已進行貪腐風險評估的營運據點          |                                  |          | 無發現重大風險                                   |
| 205-2               | 有關反貪腐政策和程序的溝通及訓練        | 3.3 誠信經營與內控制度                    | 20       |   |
| 205-3               | 已確認的貪腐事件及採取的行動          |                                  |          | 無此情事發生                                    |

| GRI                  | 揭露項目                           | 對應章節            | 頁碼 | 備註     |
|----------------------|--------------------------------|-----------------|----|--------|
| GRI 206：反競爭行為 2016   |                                |                 |    |        |
| 206-1                | 反競爭行為、反托拉斯和壟斷行為的法律行動           |                 |    | 無此情事發生 |
| GRI 302：能源 2016      |                                |                 |    |        |
| 302-1                | 組織內部的能源消耗量                     | 4.3.2 能源管理      | 30 |        |
| 302-2                | 組織外部的能源消耗量                     | 4.3.2 能源管理      | 30 |        |
| 302-3                | 能源密集度                          | 4.3.2 能源管理      | 30 |        |
| 302-4                | 減少能源消耗                         | 4.3.2 能源管理      | 30 |        |
| 302-5                | 降低產品和服務的能源需求                   | 4.3.2 能源管理      | 30 |        |
| GRI 305：排放 2016      |                                |                 |    |        |
| 305-1                | 直接(範疇一)溫室氣體排放                  | 4.7 溫室氣體盤查及確信情形 | 35 |        |
| 305-2                | 能源間接(範疇二)溫室氣體排放                | 4.7 溫室氣體盤查及確信情形 | 35 |        |
| 305-3                | 其他間接(範疇三)溫室氣體排放                | 4.7 溫室氣體盤查及確信情形 | 35 |        |
| 305-4                | 溫室氣體排放強度                       | 4.7 溫室氣體盤查及確信情形 | 35 |        |
| 305-5                | 溫室氣體排放減量                       | 4.7 溫室氣體盤查及確信情形 | 35 |        |
| 305-6                | 臭氧層破壞物(ODS)質的排放                | 4.7 溫室氣體盤查及確信情形 | 35 |        |
| 305-7                | 氮氧化物(NOx)、硫氧化物(SOx)，及其他顯著的氣體排放 | 4.7 溫室氣體盤查及確信情形 | 35 |        |
| GRI 306：廢污水和廢棄物 2016 |                                |                 |    |        |
| 306-1                | 依水質及排放目的地所劃分的排放量               | 4.3.1 環境保護管理    | 29 |        |
| 306-2                | 按類別及處置方法劃分的廢棄物                 | 4.3.1 環境保護管理    | 29 |        |
| 306-3                | 嚴重洩漏                           | 4.3.1 環境保護管理    | 29 |        |
| 306-4                | 廢棄物運輸                          | 4.3.1 環境保護管理    | 29 |        |
| 306-5                | 受放流水及其他(地表)逕流排放而影響的水體          | 4.3.1 環境保護管理    | 29 |        |
| GRI 308：供應商環境評估 2016 |                                |                 |    |        |
| 308-1                | 使用環境標準篩選新供應商                   | 3.5 供應鏈管理       | 25 |        |
| 308-2                | 供應鏈中負面的環境衝擊以及所採取的行動            | 3.5 供應鏈管理       | 25 |        |
| GRI 401：勞雇關係 2016    |                                |                 |    |        |
| 401-1                | 新進員工和離職員工                      | 5.1 人力結構        | 36 |        |

| GRI                     | 揭露項目                      | 對應章節         | 頁碼 | 備註  |
|-------------------------|---------------------------|--------------|----|---|
| 401-2                   | 提供給全職員工(不包含臨時或兼職員工)的福利    | 5.2 薪酬福利     | 36 |   |
| 401-3                   | 育嬰假                       | 5.2 薪酬福利     | 36 |   |
| GRI 402：勞/資關係 2016      |                           |              |    |   |
| 402-1                   | 關於營運變化的最短預告期              |              |    | 依據勞動相關法規規定官田鋼鐵均符合通知程序。本公司規定終止勞動契約的預告期間規定：<br>1. 繼續工作三個月以上，未滿一年者，於十日前預告之。<br>2. 繼續工作一年以上，未滿三年者，於二十日前預告之。<br>3. 繼續工作三年以上者，於三十日前預告之。 |
| GRI 403：職業安全衛生 2018     |                           |              |    |   |
| 403-1                   | 職業安全衛生系統                  | 5.7 職業安全衛生管理 | 41 |   |
| 403-2                   | 危害辨識、風險評估及事故調查            | 5.7 職業安全衛生管理 | 41 |   |
| 403-3                   | 職業健康服務                    | 5.7 職業安全衛生管理 | 41 |   |
| 403-4                   | 有關職業安全衛生之工作者參與、諮詢與溝通      | 5.7 職業安全衛生管理 | 41 |   |
| 403-5                   | 有關職業安全衛生之工作者訓練            | 5.7 職業安全衛生管理 | 41 |   |
| 403-6                   | 工作者健康促進                   | 5.7 職業安全衛生管理 | 41 |   |
| 403-7                   | 預防和減緩與業務關係直接相關聯之職業安全衛生的衝擊 | 5.7 職業安全衛生管理 | 41 |   |
| 403-8                   | 職業安全衛生管理系統所涵蓋之工作者         | 5.7 職業安全衛生管理 | 41 |   |
| 403-9                   | 職業傷害                      | 5.7 職業安全衛生管理 | 41 |   |
| 403-10                  | 職業病                       | 5.7 職業安全衛生管理 | 41 |   |
| GRI 404：訓練與教育 2016      |                           |              |    |   |
| 404-1                   | 每名員工每年接受訓練的平均時數           | 5.3 訓練發展     | 38 |   |
| 404-2                   | 提升員工職能及過渡協助方案             | 5.3 訓練發展     | 38 |   |
| 404-3                   | 定期接受績效及職業發展檢核的員工百分比       | 5.3 訓練發展     | 38 |   |
| GRI 405：員工多元化與平等機會 2016 |                           |              |    |   |
| 405-1                   | 治理單位與員工的多元化               | 5.1 人力結構     | 36 |   |
| 405-2                   | 女性對男性基本薪資與薪酬的比率           | 5.2 薪酬福利     | 36 |   |
| GRI 406：不歧視 2016        |                           |              |    |   |

| GRI                    | 揭露項目                     | 對應章節          | 頁碼 | 備註                           |
|------------------------|--------------------------|---------------|----|------------------------------|
| 406-1                  | 歧視事件以及組織採取的改善行動          | 5.6 員工關係      | 40 |                              |
| GRI 407：結社自由與團體協商 2016 |                          |               |    |                              |
| 407-1                  | 可能面臨結社自由及團體協商風險的營運據點或供應商 | 3.5 供應鏈管理     | 25 |                              |
|                        |                          | 5.6 員工關係      | 40 |                              |
| GRI 408：童工 2016        |                          |               |    |                              |
| 408-1                  | 營運據點和供應商使用童工之重大風險        | 3.6 承攬商安全衛生管理 | 27 |                              |
| GRI 409：強迫或強制勞動 2016   |                          |               |    |                              |
| 409-1                  | 具強迫與強制勞動事件重大風險的營運據點和供應商  | 3.6 承攬商安全衛生管理 | 27 |                              |
| GRI 413：當地社區 2016      |                          |               |    |                              |
| 413-1                  | 經當地社區議合、衝擊評估和發展計畫的營運活動   | 4 環境保護        | 29 |                              |
| GRI 414：供應商社會評估 2016   |                          |               |    |                              |
| 414-1                  | 使用社會標準篩選新供應商             | 3.5 供應鏈管理     | 25 |                              |
| 414-2                  | 供應鏈中負面的社會衝擊以及所採取的行動      | 3.5 供應鏈管理     | 25 |                              |
| GRI 416：顧客健康與安全 2016   |                          |               |    |                              |
| 416-2                  | 違反有關產品與服務的健康和安全法規之事件     |               |    | 無此情事發生                       |
| GRI 417：行銷與標示 2016     |                          |               |    |                              |
| 417-2                  | 未遵循產品與服務之資訊與標示相關法規的事件    |               |    | 無此情事發生                       |
| GRI 418：客戶隱私 2016      |                          |               |    |                              |
| 418-1                  | 經證實侵犯客戶隱私或遺失客戶資料的投訴      |               |    | 2022 年官田鋼無違反侵害客戶隱私及遺失客戶資訊之事件 |



附錄二、永續會計準則委員會 (SASB)－鋼鐵業指標

| 產業特定指標  |              |                        |  |  |    |
|---------|--------------|------------------------|--|--|----|
| 面向      | 一般議題類別       | 揭露項目                   |  | 數據   | 備註 |
| 環境      | 溫室氣體排放       | EM-IS-110a.1           | 範疇 1 的溫室氣體排放量，及在排放限制法規下其所占之百分比   | 236.5568 公噸 CO <sub>2</sub> e<br>0.0869%   |    |
|         |              | EM-IS-110a.2           | 範疇1 排放量之長短期策略和計畫、減量目標並分析與目標相悖之行為   | 參照本報告書第 32 頁                               |    |
|         | 空氣品質         | EM-IS-120a.1           | 一氧化碳(CO)、氮氧化物(NO <sub>x</sub> ) (不含N <sub>2</sub> O)、硫氧化物(SO <sub>x</sub> )、懸浮微粒 (PM10)等<br>污染物排放量 | 粒狀污染物 0.024 公噸/年<br>揮發性有機物 1.044 公噸/年      |    |
|         | 能源管理         | EM-IS-130a.1           | 能源總消耗量、電網電力使用占比、再生能源占比   | 電力使用占比 95%                                 |    |
|         |              | EM-IS-130a.2           | 燃料總消耗量、燃煤/ 天然氣 / 再生能源之占比   | N/A  |    |
|         | 水管理          | EM-IS-140a.1           | 總取水量、回收水占比、缺水或極缺水地區取水量占比   | 自來水用水量 8780 噸<br>民生用水量 24.2CMD<br>廢水全回收零排放 |    |
| 廢棄物管理   | EM-IS-150a.1 | 廢棄物產生量、有害廢棄物占比、廢棄物回收占比 | 廢棄物產生量 25.47 噸<br>無有害廢棄物   |  |    |
| 人力資本    | 員工健康&安全      | EM-IS-320a.1           | 全職及約聘員工之可記錄事故率、死亡率、虛驚事件率   | 失能傷害頻率 20.18<br>職災 2 件                     |    |
| 商業模式與創新 | 供應鏈管理        | EM-IS-430a.1           | 有關鐵礦管理及焦煤來源所引起的社會環境風險議題  | 參照本報告書第 25 頁                               |    |

| 常態化活動指標     |                 |    |    |
|-------------|-----------------|----|----|
| 揭露項目        |                 | 數據 | 備註 |
| EM-IS-000.A | 粗鋼產量，轉爐及電弧爐之百分比 | 0  |    |
| EM-IS-000.B | 鐵礦總產量           | 0  |    |
| EM-IS-000.C | 焦煤總產量           | 0  |    |



總管理處 HEAD OFFICE

地址：台南市南區新建路 47 號 4 樓

4F., NO.47, Xinjian Rd., South Dist., Tainan City 702, Taiwan (R.O.C.)

電話 Tel. : +886-6-2643888

傳真 Fax : +886-6-2641789

網站 : <http://www.quintain.com.tw>

官田廠 Guantian Factory

地址：台南市官田區南廊里 119-5 號

No.119-5, Nanbu, Guantian Dist., Tainan City 720, Taiwan (R.O.C.)

電話 Tel. : +886-6-5790406

傳真 Fax : +886-6-5790422

麻豆廠 Madou Factory

地址：台南市麻豆區麻口里 32-6 號

No.32-6, Madoukou, Madou Dist., Tainan City 721, Taiwan (R.O.C.)

電話 Tel. : +886-6-5703358

傳真 Fax : +886-6-5702737